

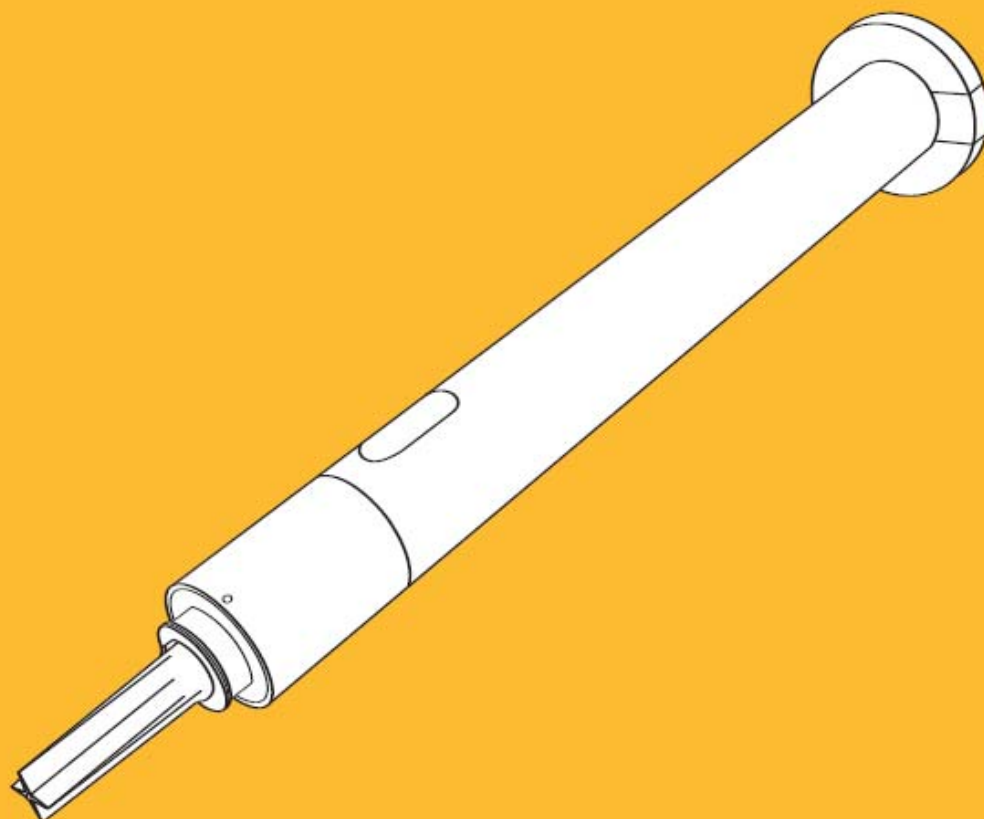
somfy.com



Radio Technology Somfy

NÁVOD K POUŽITÍ

Roll Up WireFree™ RTS



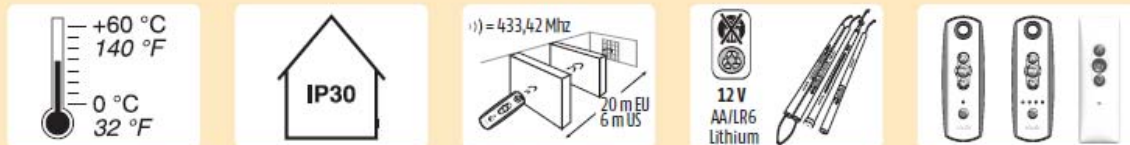
HOME
MOTION BY

somfy.

Abyste optimálně využili vlastnosti pohonu Roll Up WireFree™ RTS, přečtěte si prosím pozorně následující návod k montáži a obsluze. Návod uschovejte pro budoucí použití.

A. Technické údaje

A



* ***dosah závisí na místních podmínkách a nemusí vždy dosahovat uvedené hodnoty***

CE Somfy, spol. s r.o. tímto prohlašuje, že pohon Roll Up WireFree™ RTS je ve shodě se základními požadavky a dalšími příslušnými ustanoveními směrnice 1999/5/ES
Prohlášení o shodě je k dispozici na adrese www.somfy.com/ce

Nedodržení pokynů a instrukcí, uvedených v tomto návodu na použití ruší všechny záruky a zodpovědnost ze strany Somfy.

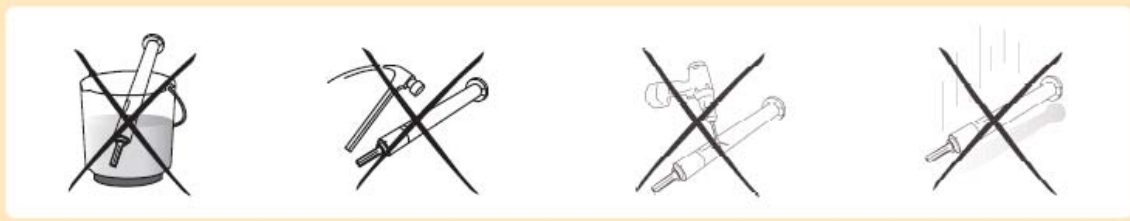
Somfy nenes zodpovědnost za změny směrnic, norem a dalších dokumentů, které vstoupily do platnosti po uveřejnění tohoto návodu.

B. Důležitá upozornění



UPOZORNĚNÍ: použitá roletová hřídel nesmí být z ferromagnetického materiálu (ocel apod.), jinak je znemožněna správná funkce snímače otáček a koncových spínačů! Doporučený materiál hřídele: hliník.

B



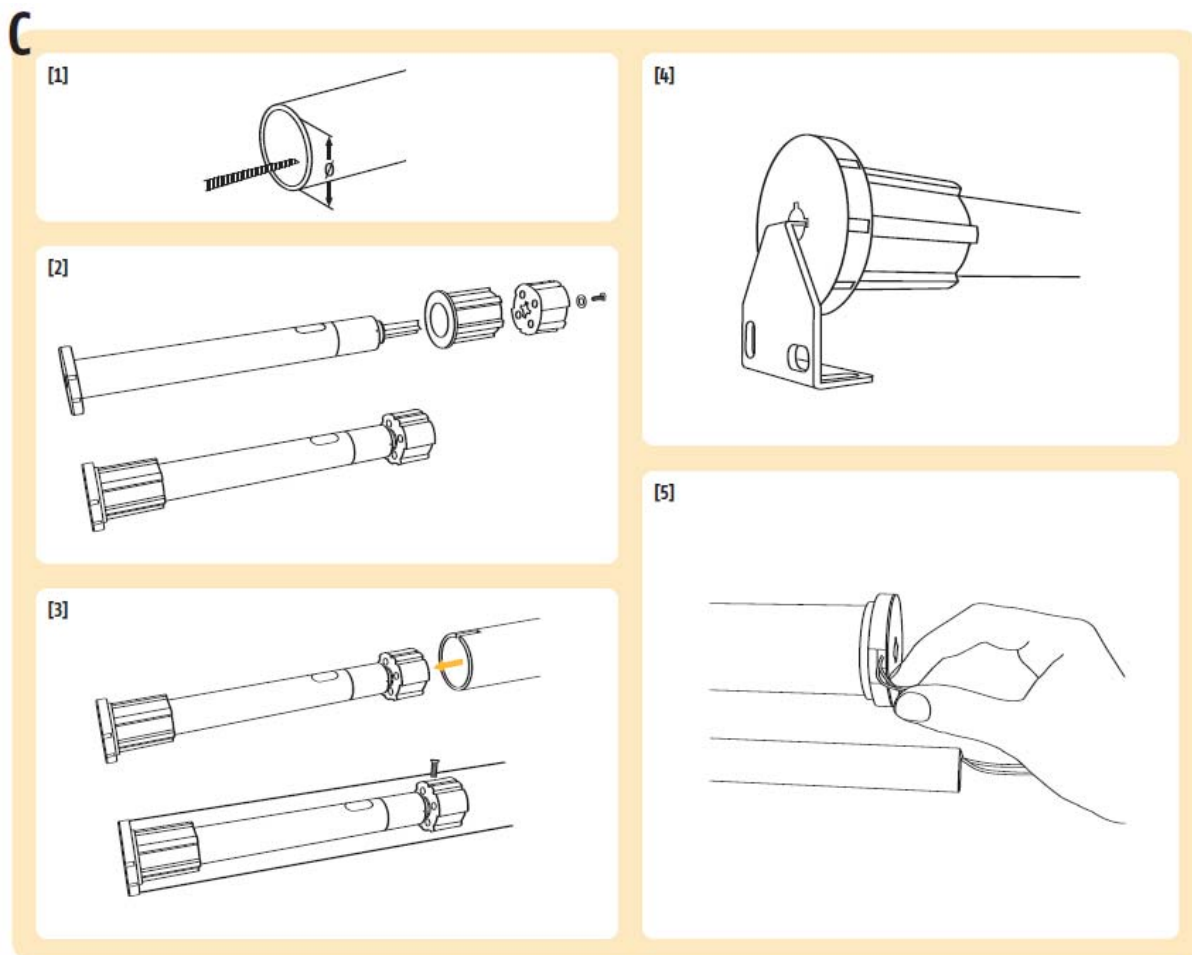
- Zabraňte vniknutí kapaliny do pohonu a neponořujte pohon do kapaliny!
- Zabraňte nárazům a pádům!
- Nevrtajte do pohonu!



- Dosah dálkového ovládače je omezený jednak příslušnými předpisy, jednak místními podmínkami (druh stavby, použité materiály apod.)
- Projekt řízení musí brát do úvahy zajištění vyhovujících příjmových podmínek, a to zejména tehdy, pokud je vysílač v jiné místnosti než přijímač a signál musí procházet stěnami nebo stropy.
- Ovládače by neměly být umístěné na kovových plochách nebo v jejich blízkosti, mohlo by to mít nepříznivý vliv na dosah.
- Silné vysílače jiných zařízení, nacházející se na tomtéž místě, které pracují na stejném kmitočtu, mohou způsobit poruchy příjmu (rušení, zahlcení přijímače).

C. Montáž a zapojení

1. Příprava hřídele (viz též UPOZORNĚNÍ na začátku kapitoly B)
2. Sestava pohonu (adaptér + unášec)
3. Osazení pohonu do hřídele
4. Montáž pohonu na držák
5. Připojení napájecího zdroje (baterie)



D. Programování

Programování: kroky 1 – 5 (viz také obrázek na další straně)

Připojte pohon k napájecímu napětí (baterii).

1. Dočasné naprogramování ovládače (tzv. nastavovací ovládač)

Na vícekanálovém ovládači nejprve navolte požadovaný kanál.

Stiskněte současně tlačítka NAHORU a DOLŮ, pohon provede krátký pohyb tam a zpět. Ovládač je dočasně uložen jako nastavovací.

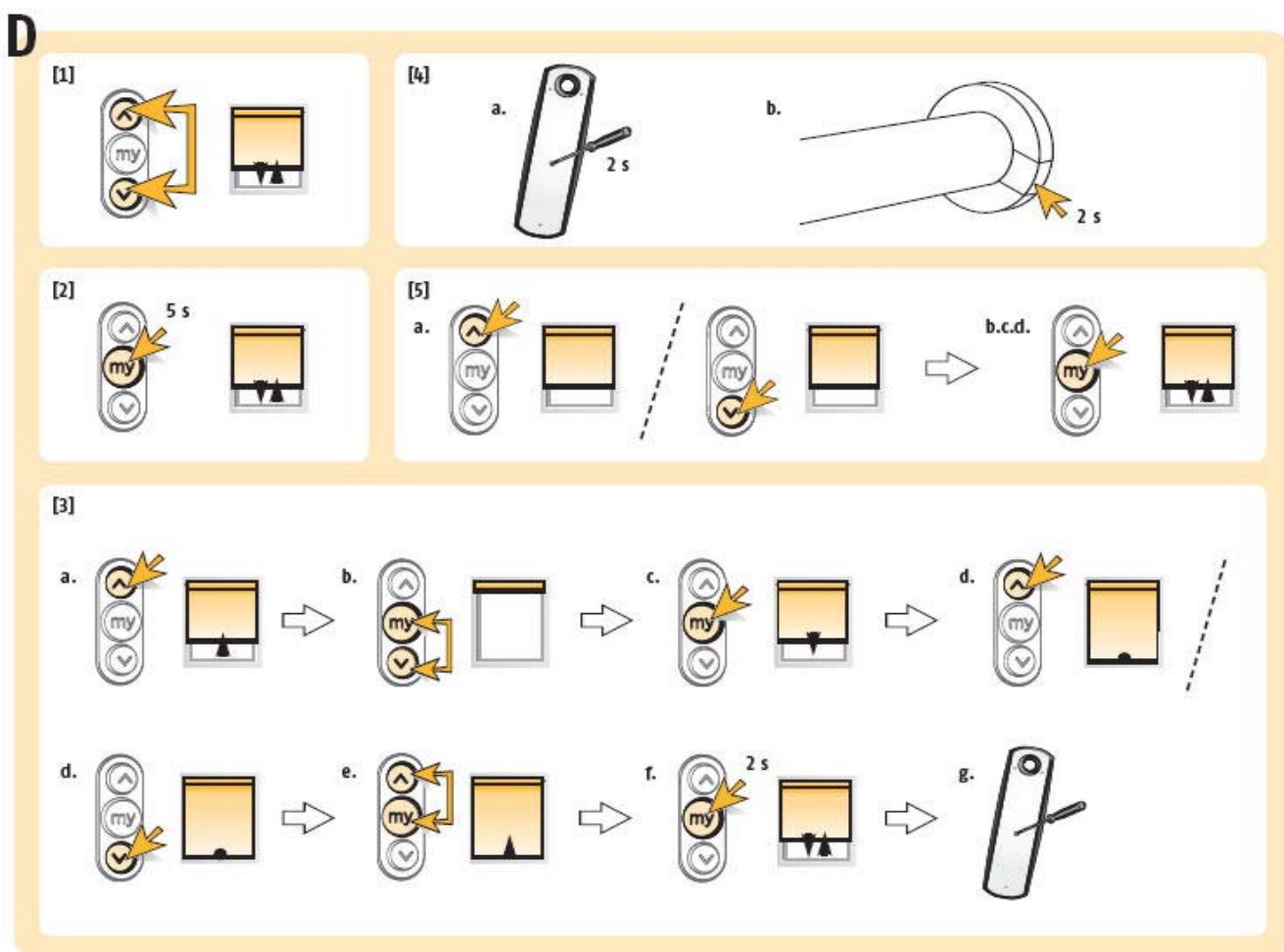
2. Kontrola směru otáčení

Zkontrolujte směr otáčení - stiskněte na ovládači tlačítko DOLŮ. Pokud je směr chodu správný, přejděte na krok (3).

V případě, že je směr chodu opačný, stlačte a asi 5 s držte stisknuté tlačítko my/STOP. Pohon změnu směru otáčení potvrdí krátkým pohybem tam a zpět. Opět zkontrolujte směr otáčení.

3. Nastavení koncových poloh

- a) Pomocí tlačítka NAHORU (příp. DOLŮ) nastavte požadovanou horní koncovou polohu.
- b) Stiskněte na ovládači současně tlačítka my/STOP a DOLŮ. Clona se začne pohybovat ve směru dolů. Tlačítka uvolněte, clona se pohybuje dále i po uvolnění tlačítek ovládače.
- c) Po dosažení požadované dolní koncové polohy clonu zastavte stiskem tlačítka my/STOP.
- d) Přesné nastavení dolní koncové polohy je možné pomocí tlačítek NAHORU a DOLŮ.
- e) Stiskněte na ovládači současně tlačítka my/STOP a NAHORU. Clona se začne pohybovat ve směru nahoru. Tlačítka uvolněte, clona se pohybuje dále i po uvolnění tlačítek ovládače a zastaví se v horní koncové poloze, nastavené v předchozím kroku. Clonu můžete zastavit i dříve pomocí tlačítka my/STOP.
- f) Uložte nastavené koncové polohy: stiskněte a asi 2 s držte tlačítka my/STOP, dokud pohon nepotvrdí uložení koncových poloh krátkým pohybem tam a zpět.
- g) Trvalé uložení dálkového ovládače: stiskněte programovací tlačítka na ovládači RTS (viz návod použitého ovládače). Pohon Vám jeho uložení potvrdí krátkým pohybem tam a zpět. Dočasný (nastavovací) dálkový ovládač je uložen trvale jako uživatelský.



4. Naprogramování dalšího ovládače nebo jeho vymazání

4a) Pomocí jiného dálkového ovládače

Přidání dalšího ovládače: stiskněte a asi 2 s držte programovací tlačítka na některém již dříve naprogramovaném ovládači, dokud pohon nepotvrdí přechod do programovacího režimu krátkým pohybem tam a zpět.

Nyní stiskněte programovací tlačítka na novém ovládači, který má být přidán. Jeho uložení do paměti pohon znovu potvrdí krátkým pohybem tam a zpět.

Vymazání ovládače: Příklad: v paměti pohonu máte naučené ovládače A a B. Ovládač B chcete vymazat. Na ovládači A (který dále zůstane naprogramovaný v pohonu) stiskněte a asi 2 s držte programovací tlačítko, dokud pohon nepotvrdí přechod do programovacího režimu krátkým pohybem tam a zpět. Na ovládači B, který chcete vymazat, stiskněte programovací tlačítko. Vymazání ovládače B z paměti pohonu potvrdí krátkým pohybem tam a zpět.

4b) Pomocí programovacího tlačítka na hlavě pohonu

Postup pro přidání i vymazání dálkového ovládače je v tomto případě stejný.

Vhodným předmětem (např. kancelářskou sponkou) stiskněte na asi 2 s programovací tlačítko na hlavě pohonu. Kontrolka LED jedenkrát blikne a zůstane trvale svítit. Uvolněte tlačítko a pohon provede krátký pohyb tam a zpět. Stiskněte programovací tlačítko na dálkovém ovládači, který chcete přidat nebo vymazat.

4c) Vymazání všech naprogramovaných dálkových ovládačů:

Vhodným předmětem (např. kancelářskou sponkou) stiskněte na asi 2 s programovací tlačítko na hlavě pohonu. Tlačítko uvolněte, jakmile začne kontrolka LED na hlavě pohonu blikat. Pohon potvrdí vymazání všech dálkových ovládačů krátkým pohybem tam a zpět. Koncové polohy zůstanou uloženy v paměti pohonu.

5. Mezipoloha

- a) **Uložení mezipolohy do paměti pohonu:** pomocí tlačítek NAHORU a DOLŮ nastavte požadovanou mezipolohu. Clonu zastavte v této poloze. Stiskněte a asi 5 s držte tlačítko my/STOP, dokud pohon nepotvrdí uložení mezipolohy do paměti krátkým pohybem tam a zpět.
- b) **Vyvolání mezipolohy:** vyvolání mezipolohy je možné z libovolné polohy clony, clona se však nesmí pohybovat. Stiskněte na dálkovém ovládači krátce tlačítko my/STOP. Clona se dá do pohybu a zastaví se v uložené mezipoloze.
- c) **Změna - uložení nové mezipolohy:** proveďte znovu postup podle bodu (a). Původně uložená mezipoloha bude vymazána a nahrazena novou.
- d) **Vymazání mezipolohy (není uložena žádná mezipoloha):** vyvolejte uloženou mezipolohu - viz bod (b). Stiskněte a asi 5 s držte tlačítko my/STOP. Pohon se krátce pohne tam a zpět. Mezipoloha je vymazána z paměti pohonu.

Další programování: kroky 6 – 8 (viz také obrázek na další straně)

6. Změna nastavených koncových poloh

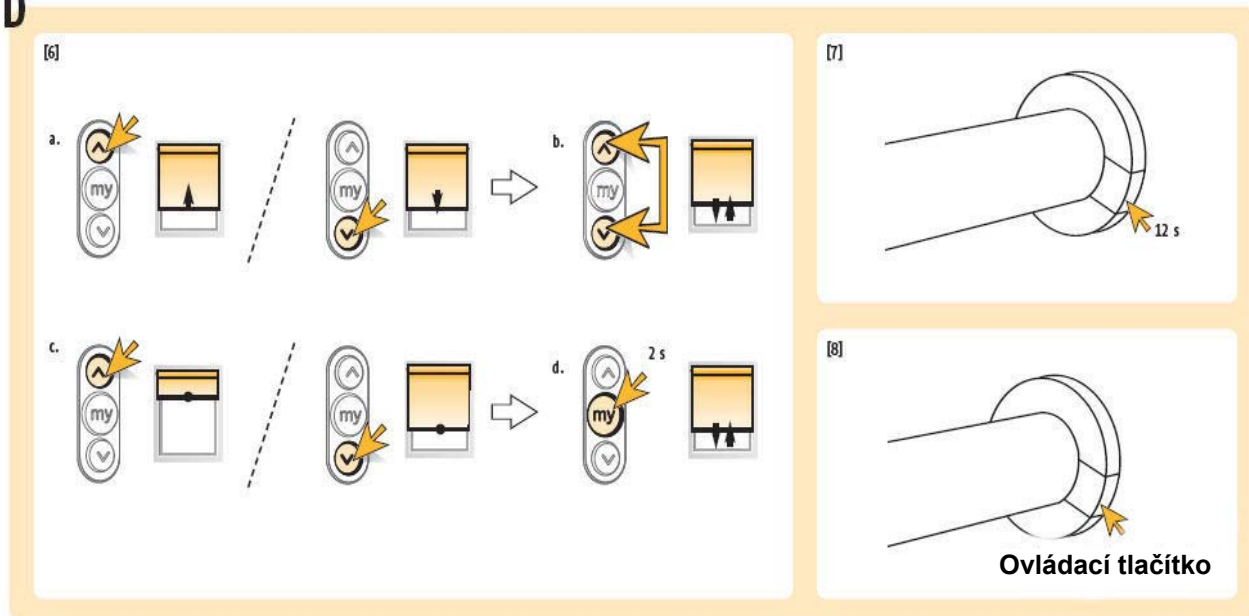
UPOZORNĚNÍ: změna koncových poloh postupem, popsaným dále, je možná pouze tehdy, pokud jsou původně nastavené koncové polohy dosažitelné, tj. clona může najet do původně nastavené koncové polohy a zastavit se v ní.

- a) Zadejte povel NAHORU nebo DOLŮ podle toho, kterou koncovou polohu chcete změnit. Nechte clonu najet až do koncové polohy. Clonu nezastavujte, musí v původní koncové poloze zastavit sama.
- b) Stiskněte současně a asi 5 s držte tlačítka NAHORU a DOLŮ. Pohon oznámí přechod do programovacího režimu krátkým pohybem tam a zpět.
- c) Pomocí tlačítek NAHORU a DOLŮ nastavte novou požadovanou koncovou polohu.
- d) Stiskněte a asi 2 s držte tlačítko my/STOP. Pohon krátkým pohybem tam a zpět potvrdí uložení nové koncové polohy.
Pokud chcete programovací režim opustit, aniž byste uložili novou koncovou polohu, stiskněte současně tlačítka NAHORU a DOLŮ. Pohon opustí programovací režim a zůstane uložena původní koncová poloha.

7. Návrat pohonu do výrobního nastavení

Pro uvedení pohonu do výrobního nastavení vhodným předmětem (např. kancelářskou sponkou) stiskněte na asi 12 s programovací tlačítko na hlavě pohonu. Tlačítko uvolněte, jakmile kontrolka LED na hlavě pohonu zhasne. Všechny uložené dálkové ovládače, nastavené koncové polohy i směr otáčení jsou vymazány. Pohon se nachází ve výrobním stavu.

D



8. Obsluha tlačítkem na hlavě pohonu

V případě ztráty dálkového ovládače nebo vybití jeho baterie je možné pohon (clonu) nouzově ovládat tlačítkem na hlavě pohonu. Ovládání je impulsní, sekvenční: NAHORU - STOP - DOLŮ - STOP atd.

Je-li pohon zastaven, stiskem tlačítka se začne otáčet opačným směrem, než byl poslední pohyb. Dalším stiskem tlačítka pohyb zastavíte.

E. Obsluha

Stiskem tlačítka NAHORU nebo DOLŮ na dálkovém ovládači se clona rozjede příslušným směrem a zastaví v nastavené koncové poloze.

Pohyb je možné kdykoli zastavit stiskem tlačítka my/STOP.

Mezipoloha - viz kapitola D, odstavec (5).

F. Baterie

Baterie pro napájení pohonu Roll Up WireFree™ RTS je k dispozici v provedení na jednorázové použití jednoduchá, resp. dvojitá nebo jednoduchá s možností výměny článků. Baterie se objednává samostatně, není v dodávce pohonu.

Baterii na jednorázové použití je po vybití nutné nahradit novou.

Druhé provedení baterie umožňuje vybité tužkové články vyměnit za nové.



Pro výměnu používejte výhradně originální náhradní jednorázové baterie Somfy.



V případě baterie s možností výměny článků používejte na výměnu pouze lithiové primární články o napětí 1,5 V velikosti AA (tužkové)!
Je zakázáno používat dobíjecí tužkové akumulátory (typu NiCd, NiMH apod.)!



Vybité baterie nevyhazujte do komunálního odpadu, ale odevzdejte je na sběrných místech k tomu určených!

G. Možné závady a jejich řešení

Pohon vůbec nereaguje. Zkontrolujte:

- Stav napájecí baterie pohonu, zda není vybitá
- Stav baterie v dálkovém ovládači, zda není vybitá - při stisku povelového tlačítka na dálkovém ovládači se musí rozsvítit jeho kontrolka, nebo zkuste ovládání tlačítkem na hlavě pohonu, viz kapitola D, odstavec (8)).
- Použitý ovládač není uložen do paměti přijímače
- Použitý ovládač není kompatibilní s pohonem Roll Up WireFree™ RTS

Pohon zastavuje příliš brzy:

- Zkontrolujte, zda jsou koncové polohy správně nastavené
- Zkontrolujte, zda je adaptér a unášec pohonu správně nasazený a připevněný

Pohon zastavuje náhodně v průběhu chodu:

- Zkontrolujte, zda je adaptér a unášec pohonu správně nasazený a připevněný
- Zkontrolujte, zda použitá hřídel není z ferromagnetického materiálu (ocel apod.)