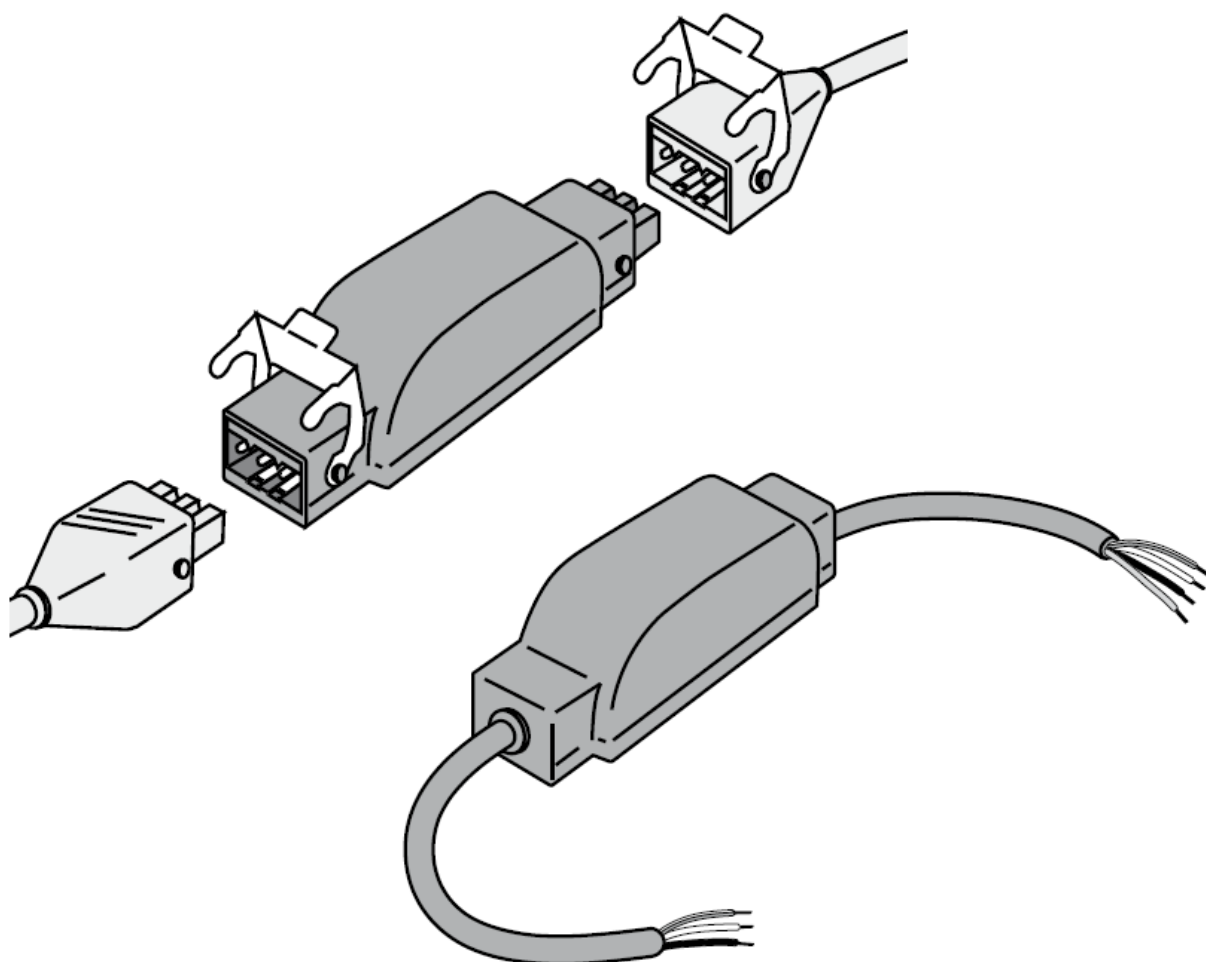


# Soliris Modulis Slim Receiver RTS Plug Soliris Modulis Slim Receiver RTS



**CZ** Návod k obsluze

## Obsah

<b>Bezpečnostní pokyny</b>	<b>2</b>
<b>Použití a vlastnosti</b>	<b>3</b>
Popis a určení výrobku	3
Technické údaje	3
<b>Montáž a zapojení</b>	<b>4</b>
Speciální bezpečnostní pokyny a pokyny pro montáž	4
Elektrické zapojení	4
<b>Uvedení do provozu - počáteční programování</b>	<b>5</b>
Naučení prvního dálkového ovládače	5
Naučení dalšího ovládače nebo bezdrátového čidla	5
Vymazání ovládače nebo bezdrátového čidla	6
<b>Další nastavení</b>	<b>6</b>
Mezipoloha	6
Možné způsoby ovládání a jejich nastavení	8
Nastavení reakce přijímače po západu slunce	10
Náhrada ztraceného či zničeného ovládače	12
Návrat do výrobního stavu	12
<b>Jak funguje sluneční a větrná automatika</b>	<b>13</b>
<b>Možné závady a jejich odstranění</b>	<b>14</b>

## Bezpečnostní pokyny

- Abyste plně využili všechny vlastnosti výrobku a zajistili jeho bezchybnou funkci, přečtěte si prosím pečlivě tento návod ještě před začátkem montáže. Návod uschovejte pro pozdější použití.
- Tento návod popisuje instalaci, uvedení do provozu a používání tohoto výrobku.
- Výrobek Somfy, pro který je určen tento návod, musí být nainstalován odborným technickým pracovníkem profesionální montážní firmy, pro kterého je tento návod určen.
- Technický pracovník, provádějící instalaci výrobku, je také odpovědný za dodržení norem a právních předpisů, platných v zemi, kde instalaci provádí. Dále je povinen informovat zákazníka o používání a údržbě výrobku.
- Před instalací ověřte použitelnost výrobku pro požadovaný účel a jeho kompatibilitu s ostatními zařízeními i příslušenstvím.
- Jakékoli použití výrobku pro jiný účel, než stanoví společnost Somfy v určení výrobku, platí za použití v rozporu s určením výrobku.
- Použití výrobku v rozporu s jeho určením, stejně jako nedodržení pokynů tohoto návodu, má za následek ztrátu záruky na výrobek. Společnost Somfy v tomto případě také nenesе žádnou odpovědnost za vzniklé škody.

## Použití a vlastnosti

### Popis a určení výrobku

Soliris Modulis Slim Receiver RTS a Soliris Modulis Slim Receiver RTS Plug jsou přijímače dálkového ovládání v systému Somfy RTS, určené pro ovládání exteriérových žaluzií s pohony 230 V / 50 Hz. Oba přijímače spolupracují s dálkovými ovládači Telis Modulis RTS a umožňují komfortní naklápění lamel žaluzie pomocí ovládacího kolečka.

Přijímač Soliris Modulis Slim Receiver RTS je opatřen na vstupu i výstupu přívodními kabely, zatímco přijímač Soliris Modulis Slim Receiver RTS Plug je přizpůsoben k přímému propojení pomocí konektorů Hirschmann. Funkčně jsou oba přijímače totožné.

Do paměti obou přijímačů lze uložit přesnou mezipolohu s pootevřením lamel. Oba přijímače spolupracují s bezdrátovými povětrnostními čidly Eolis Sensor RTS, Soliris Sensor RTS, Soliris Sensor RTS Aquatic a Sunis Wirefree RTS.

### Technické údaje

Napájecí napětí	230 V ± 10%, 50 Hz
Maximální zatížení výstupu <sup>*)</sup>	3 A / cos φ > 0,6
Doba sepnutí výstupního relé	3 minuty
Třída ochrany	II
Krytí	IP 54
Pracovní kmitočet radio	433,42 MHz
Kapacita paměti ovládačů	max. 12, z toho max. 3 bezdrát. čidla
Rozměry:	
Soliris Modulis Slim Receiver RTS	110 x 32 x 33 mm (bez kabelů)
Soliris Modulis Slim Receiver RTS Plug	110 x 32 x 33 mm
Hmotnost:	
Soliris Modulis Slim Receiver RTS	180 g
Soliris Modulis Slim Receiver RTS Plug	100 g
Rozsah pracovních teplot	-30 ... +70°C

<sup>\*)</sup> **UPOZORNĚNÍ:** na výstup přijímače **nelze** zapojit skupinové řízení, reléovou jednotku ani pohon s vestavěnou řídicí elektronikou!



Somfy, spol. s r.o. tímto prohlašuje, že přijímače Soliris Modulis Slim Receiver RTS a Soliris Modulis Slim Receiver RTS Plug jsou ve shodě se základními požadavky a dalšími příslušnými ustanoveními směrnice 1999/5/ES.

Prohlášení o shodě je k dispozici na adrese [www.somfy.com/ce](http://www.somfy.com/ce)

Somfy neodpovídá za změny norem a jiných předpisů, které vstoupí v platnost po zveřejnění tohoto návodu. Technické změny vyhrazeny.

## Montáž a zapojení

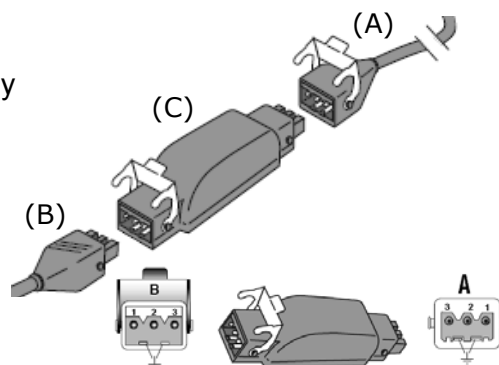
### Speciální bezpečnostní pokyny a pokyny pro montáž

- přijímač umístěte a připevněte na místě chráněném před povětrnostními vlivy a deštěm
- přijímač umístěte a připevněte mimo dosah dětí
- nikdy nezapojujte na výstup přijímače dva nebo více pohonů paralelně
- nikdy nezapojujte výstupy dvou nebo více přijímačů paralelně na jeden pohon
- při volbě místa pro montáž přijímače dodržujte tato pravidla:
  - minimální vzdálenost přijímače od podlahy 150 cm
  - minimální vzdálenost mezi ovládačem a přijímačem 30 cm
  - minimální vzájemná vzdálenost dvou přijímačů 20 cm
- přijímač neumísťujte v blízkosti rozměrných kovových předmětů a na kovový podklad
- před definitivním připevněním přijímače ověřte dosah dálkových ovládačů
- obvyklý maximální dosah rádiového signálu dálkových ovládačů je 200 m na volném prostranství nebo 20 m uvnitř budov (včetně dvou zdí)
- dosah dálkových ovládačů je závislý na místních podmínkách, zejména na stavební konstrukci budovy a použitých materiálech, a může být v různých směrech různý a menší než výše uvedené hodnoty
- současný provoz jiných výrobků, pracujících na stejném kmitočtu (např. bezdrátové meteostanice), ale za určitých okolností také provoz televizního přijímače či špatně odrušených elektromotorů apod., může nepříznivě ovlivnit činnost přijímače

### Elektrické zapojení

#### (I) Přijímač Soliris Modulis Slim Receiver RTS Plug

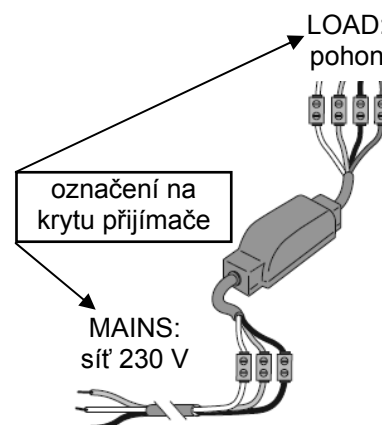
- vypněte napájecí napětí (jističem apod.) a zajistěte, aby nedošlo k jeho nechtěnému zapnutí během montáže
- rozpojte konektory na kabelu pohonu (A) a na přívodu sítě (B)
- vložte přijímač Soliris Modulis Slim Receiver RTS Plug (C) mezi oba kabely (A) a (B)
- zajistěte oba konektory pomocí západek
- zapněte opět napájecí napětí



Prívod sítě - B - MAINS	Vývod konektoru	Pohon - A - LOAD
nulový vodič	1	nulový vodič
fázový vodič	2	fázový vodič NAHORU
(neobsazeno)	3	fázový vodič DOLŮ
ochranný vodič	pružiny	ochranný vodič

#### (II) Přijímač Soliris Modulis Slim Receiver RTS

- vypněte napájecí napětí (jističem apod.) a zajistěte, aby nedošlo k jeho nechtěnému zapnutí během montáže
- odpojte kabel pohonu od přívodu sítě
- zapojte přijímač mezi oba kabely - dodržte přitom označení na krytu přijímače, jinak hrozí nebezpečí zničení přijímače (viz obrázek)
- pro zapojení použijte svorkovnice ve vhodné vodotěsné instalační krabici (krytí IP44 a vyšší)
- zapněte opět napájecí napětí



Prívod sítě - B - MAINS	Vodič	Pohon - A - LOAD
nulový vodič	modrý	nulový vodič
fázový vodič	černý	fázový vodič NAHORU
- - -	hnědý	fázový vodič DOLŮ
ochranný vodič	žlutozelený	ochranný vodič

## Uvedení do provozu - počáteční programování



**UPOZORNĚNÍ:** aby nedošlo k chybnému naprogramování přijímačů, dodržujte bezpodmínečně zásadu:

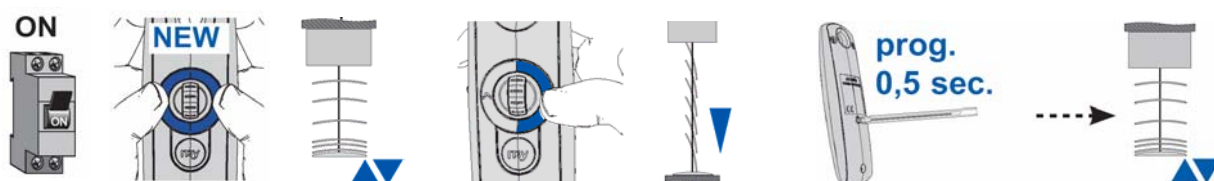
**pod napětím smí být pouze ten přijímač, který programujete.**

Ostatní přijímače musí být odpojeny od napájení. Při programování se řiďte i návodem k použití pohonu, dálkového ovládače a bezdrátových čidel.



**UPOZORNĚNÍ:** je vhodné nastavit koncové polohy pohonu pomocí montážního kabelu dříve, než připojíte a začnete programovat přijímač. Pokud to není možné, musíte nejprve naučit do paměti přijímače první dálkový ovládač, abyste mohli koncové polohy pohonu nastavit.

### Naučení prvního dálkového ovládače



Přijímač, který budete programovat, připojte k napětí 230V. Na požadovaném ovladači stiskněte současně tlačítka NAHORU  $\Delta$  a DOLŮ  $\nabla$ .

→ Žaluzie se krátce pohne nahoru/dolů.

Žaluzie se pohybuje po dobu stisku tlačítka  $\Delta$  nebo  $\nabla$  (tzv. totmann).

**POZOR!** Pokud pohon nemá nastaveny koncové polohy, hrozí nebezpečí poškození pohonu nebo žaluzie!

Nastavte koncové polohy nyní!

Na požadovaném ovladači krátce stiskněte tlačítko **PROG.**

→ Žaluzie se krátce pohne nahoru/dolů.  
→ Požadovaný ovladač je uložen do paměti.

### Naučení dalších dálkových ovládačů a bezdrátových čidel



Na libovolném již naučeném (tzv. inicializačním) ovladači stiskněte tlačítko **PROG** na dobu delší než 2 s.

→ Žaluzie se krátce pohne nahoru/dolů.

Na požadovaném novém ovladači nebo bezdrátovém povětrnostním čidle krátce stiskněte tlačítko **PROG.**

→ Žaluzie se krátce pohne nahoru/dolů.  
→ Nový ovladač/čidlo je uložen(o) do paměti přijímače.



**UPOZORNĚNÍ:** pro naučení dalšího ovládače / bezdrátového čidla není možné jako inicializační ovládač použít bezdrátové čidlo.

## Vymazání dálkového ovládače nebo bezdrátového čidla



**UPOZORNĚNÍ:** aby bylo možné ovládač vymazat, musí být v přijímači naučen alespoň ještě jeden další ovládač. Pro vymazání čidla musí být společně s čidlem naučen ještě dálkový ovládač.

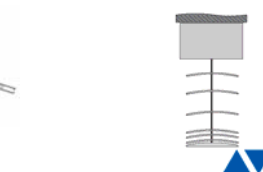
**NÁŠ TIP:** Pokud je v paměti přijímače uložen pouze jeden ovládač a má být nahrazen jiným, naučte nejprve pomocí tohoto ovládače ovladač nový (viz předchozí odstavec) a s jeho pomocí pak původní ovladač z paměti vymažte. Pokud původní ovladač není k dispozici (ztráta, poškození apod.), použijte postup, popsany na straně 12.



Na některém již naučeném (tzv. inicializačním) ovladači, který **má zůstat** naučen, stiskněte tlačítko **PROG** na dobu delší než 2 s.  
→ Žaluzie se krátce pohne nahoru/dolů



Na ovladači nebo bezdrátovém povětrnostním čidle, který(-é) má být vymazán(o) z paměti přijímače, krátce stiskněte tlačítko **PROG**.



→ Žaluzie se krátce pohne nahoru/dolů.  
→ Ovladač / čidlo je vymazán(o) z paměti přijímače



**UPOZORNĚNÍ:** pro vymazání ovládače / bezdrátového čidla není možné jako inicializační ovládač použít bezdrátové čidlo.

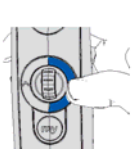
## Další nastavení

### Mezipoloha

Do paměti přijímačů Soliris Modulis Slim Receiver RTS a Soliris Modulis Slim Receiver RTS Plug lze uložit automatické naklopení lamel ve **spodní koncové poloze**. K automatickému naklopení lamel dojde ihned po dosažení dolní koncové polohy, je to tzv. přesná mezipoloha.

Díky tomu máte k dispozici dvě různé možnosti zastínění. Pokud požadujete úplné stažení žaluzie až do spodní koncové polohy se zavřenými lamelami (úplné zatemnění), stiskněte tlačítko DOLŮ ▽. Pokud požadujete stažení žaluzie s pootvřenými lamelami (regulace světla), pak stiskněte tlačítko **my** a vyvolejte uloženou mezipolohu.

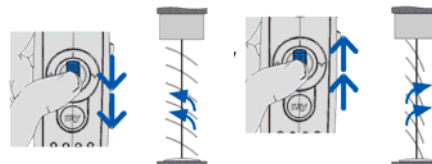
### **(I) Uložení mezipolohy (nebo změna dříve uložené mezipolohy)**



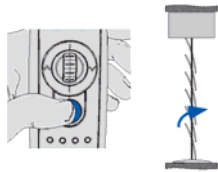
1) Pomocí tlačítka DOLŮ ▽ sjeďte s žaluzií až do spodní koncové polohy.



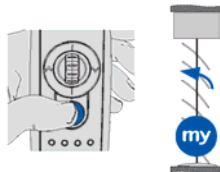
2) Současně stiskněte a po dobu asi 2 s. podržte stisknutá tlačítka NAHORU △ a **my** (STOP)  
→ žaluzie naklopí (otevře) lamely do uložené polohy\*)



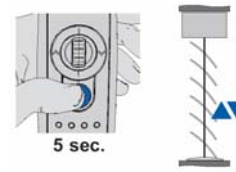
3) Pomocí ovládacího kolečka nastavte lamely do požadovaného (nového) úhlu naklopení.



- 4) \*\*) Přezkoušejte najíždění žaluzie do mezipohy. Stiskněte krátce tlačítko **my**.  
 → žaluzie zavře lamely a sjede do spodní koncové polohy.



- 5) \*\*) Stiskněte znovu krátce tlačítko **my**.  
 → žaluzie naklopí lamely do právě nastaveného úhlu



- 6) Mezipohy uložte do paměti: Stiskněte tlačítko **my** na dobu asi 5 s.  
 → žaluzie se krátce pohne nahoru/dolů  
 → mezipohy je uložena v paměti přijímače

### POZNÁMKY:

- \*) Z výroby je nastavena mezipohy - pootevření lamel - přibližně 45°. Při prvním vlastním nastavení mezipohy se lamely naklopí do této polohy.  
 \*\*) Kroky (4) a (5) nejsou povinné, slouží ke kontrole správného nastavení mezipohy a k vyloučení mrtvých chodů (mechanické vůle v mechanismu žaluzie). Po kroku (3) může ihned následovat krok (6). Pokud při zkušebním najetí žaluzie do mezipohy vlivem mrtvých chodů nesouhlasí úhel naklopení lamel s požadovaným, je možné úhel opravit opakováním kroků 3, 4, 5.

### (II) Vyvolání mezipohy / pootevření lamel



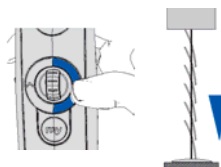
Žaluzie se může nacházet v libovolné poloze, nesmí se však pohybovat.

- Stiskněte krátce tlačítko **my**.  
 → žaluzie sjede do spodní koncové polohy a ihned poté pootevře lamely do uloženého úhlu naklopení

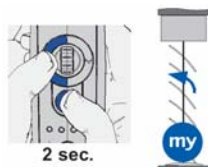
### (III) Vymazání mezipohy

Uložená mezipohy je vymazána vždy, když se rozhodnete nastavení změnit a výše popsaným postupem uložíte nastavení nové.

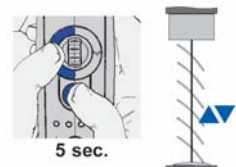
**Úplné vymazání** mezipohy (tj. není uložena žádná mezipohy) je samozřejmě také možné, postup vymazání je popsáný dále.



- Pomocí tlačítka DOLŮ ▽ sjedte s žaluzií do spodní koncové polohy. Lamely jsou zavřeny.



- Současně stiskněte a po dobu asi 2 s podržte stisknutá tlačítka NAHORU △ a **my** (STOP).  
 → žaluzie naklopí (otevře) lamely do uložené polohy



- Znovu současně stiskněte a po dobu asi 5 s podržte stisknutá tlačítka NAHORU △ a **my** (STOP).  
 → žaluzie se krátce pohne nahoru/dolů  
 → v přijímači není uložena žádná mezipohy

## Možné způsoby ovládání a jejich nastavení

Přijímače dálkového ovládání Soliris Modulís Slim Receiver RTS a Soliris Modulís Slim Receiver RTS Plug umožňují tři způsoby ovládání, které se vzájemně odlišují ovládací ergonomií, tj. reakcí přijímače na stisk tlačítek dálkového ovládače.

Při použití ovládače Telis Modulís RTS bude ovládací ergonomie vždy odpovídat způsobu ovládání „Modulís“. Při použití standardních ovladačů Telis RTS můžete zvolit jeden ze dvou způsobů ovládání - US nebo EU. Výrobní nastavení je způsob ovládání US.

Pokud chcete způsob ovládání standardním ovladačem Telis RTS (US nebo EU) změnit, postupujte podle bodu (IV) na straně 9.

Přijímače Soliris Modulís Slim Receiver RTS a Soliris Modulís Slim Receiver RTS Plug mohou mít v paměti uloženy současně jak dálkové ovládače Telis Modulís RTS, tak i standardní Telis RTS (případně další - Centralis RTS, Chronis Easy/Smart/Comfort RTS).



**UPOZORNĚNÍ:** pokud bude přijímač Soliris Modulís Slim Receiver RTS / Soliris Modulís Slim Receiver RTS Plug ovládán pomocí spínacích hodin Chronis Easy/Smart/Comfort RTS, musí být spínací hodiny a všechny jimi řízené přijímače nastaveny na stejný způsob ovládání, tj. US nebo EU. V opačném případě nebudou povely spínacích hodin vykonány správně!

### (I) Způsob ovládání „Modulís“

Tento způsob ovládání je možný pouze s ovládači z řady Telis Modulís RTS. A naopak - při použití ovládače z řady Telis Modulís RTS je možný pouze tento způsob ovládání.



jízda do koncové polohy

komfortní naklápění lamel

- Krátký stisk tlačítka  $\triangle$  nebo  $\nabla$  na okruží ovládacího kolečka vyvolá trvalý pohyb až do příslušné koncové polohy.
- Otáčením ovládacím kolečkem na dálkovém ovladači Telis Modulís RTS lze komfortně naklápět lamely venkovních žaluzií. Krok ovládacího kolečka lze nastavit, viz odstavec (V) na straně 9.

### (II) Způsob ovládání US (výrobní nastavení)

Tento způsob ovládání je možný pouze se standardními ovládači (Telis RTS, Centralis RTS, spínací hodiny Chronis Easy/Smart/Comfort RTS a další).



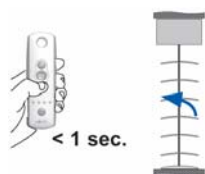
jízda do koncové polohy

naklápění lamel

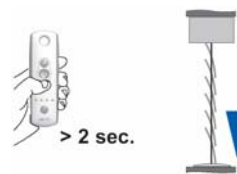
- Krátký stisk tlačítka NAHORU  $\triangle$  nebo DOLŮ  $\nabla$  vyvolá pohyb až do koncové polohy.
- Dlouhý stisk (> 2s) vyvolá se zpožděním asi 0,5s pohyb, který pak trvá jen po dobu, po kterou je tlačítko stisknuto (naklápění lamel).

### (III) Způsob ovládání EU

Tento způsob ovládání je možný pouze se standardními ovládači (Telis RTS, Centralis RTS, spínací hodiny Chronis Easy/Smart/Comfort RTS a další).



Naklápění lamel



jízda do koncové polohy

- Krátký stisk tlačítka NAHORU  $\triangle$  nebo DOLŮ  $\nabla$  vyvolá krátký pohyb (naklápění lamel)
- Dlouhý stisk ( $> 2$  s) má za následek přechod do trvalého pohybu až do koncové polohy.

### (IV) Změna způsobu ovládání US→EU resp. EU→US

Tato změna je možná pouze při použití standardních ovládačů - Telis RTS, Centralis RTS, Chronis Easy/Smart/Comfort RTS a dalších.



Odpojte přijímač od napájecího napětí 230 V alespoň na 15 vteřin.

Připojte přijímač zpět na napájecí napětí 230 V.

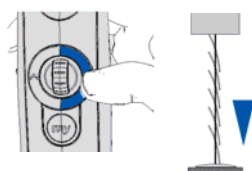
Na některém z uložených vysílačů stiskněte nejdéle do 30 s po opětovém připojení napájecího napětí tlačítko **my** / STOP na dobu asi 5 s.

- Žaluzie potvrdí přijetí povelu krátkým pohybem nahoru/dolů.
- Způsob ovládání je změněn: US→EU resp. EU→US.

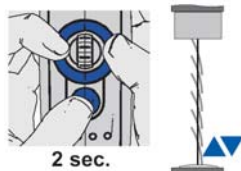
### (V) Změna kroku ovládacího kolečka ovládače Telis Modulis RTS

Toto nastavení je možné pouze při použití ovládače Telis Modulis RTS.

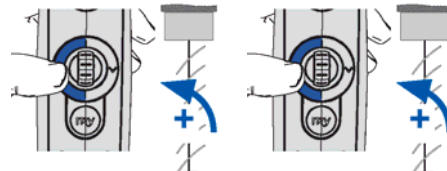
Přijímače Soliris Modulis Slim Receiver RTS a Soliris Modulis Slim Receiver RTS Plug umožňují změnu výrobního nastavení reakce na otáčení ovládacím kolečkem dálkového ovládače Telis Modulis RTS. Následujícím postupem je možné změnit délku doby chodu pohonu na jeden „krok“ (pootočení) ovládacího kolečka na dálkovém ovládači Telis Modulis RTS.



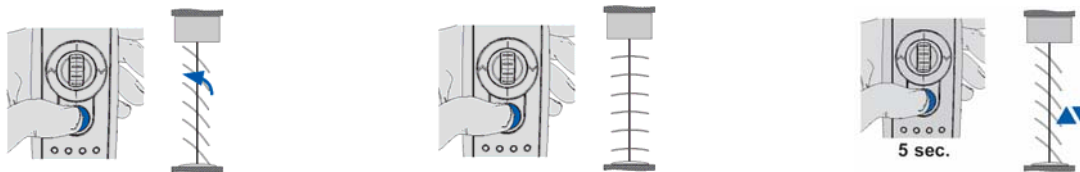
Pomocí tlačítka DOLŮ  $\nabla$  sjeďte s žaluzií do dolní koncové polohy.



Současně stiskněte a po dobu asi 2 s podržte stisknutá tlačítka  $\triangle$ ,  $\nabla$  a **my** (STOP).  
→ žaluzie se krátce pohne nahoru/dolů



Opakovaným stiskem tlačítka  $\triangle$  prodlužujete dobu chodu pohonu na jeden krok. Opakovaným stiskem tlačítka  $\nabla$  zkracujete dobu chodu pohonu na jeden krok.



Přezkoušejte krokování žaluzie  
Stiskněte krátce tlačítko **my**.  
→ žaluzie naklopí lamely  
o jeden „krok“

Stiskněte znovu krátce  
tlačítko **my**.  
→ žaluzie naklopí lamely  
o jeden „krok“

Krokování uložte do paměti.  
Stiskněte tlačítko **my** na dobu  
asi 5 s.  
→ žaluzie se krátce pohne  
nahoru/dolů  
→ délka kroku je uložena  
v paměti přijímače

### **Nastavení reakce přijímače po západu slunce**

Bližší popis funkce sluneční a větrné automatiky najdete v kapitole "Jak funguje sluneční a větrná automatika" na str. 13.

Pokud intenzita slunečního svitu překročí limit, nastavený na bezdrátovém slunečním čidle, žaluzie sjede do uložené mezipolohy. Pokud potom intenzita slunečního svitu klesne pod nastavený limit (soumrak, oblačnost), zareagují přijímače Soliris Modulis Slim Receiver RTS a Soliris Modulis Slim Receiver RTS Plug jedním ze tří dále popsanych způsobů. Režim přijímače, tj. jakým způsobem přijímač na soumrak zareaguje, si můžete vybrat a uložit do paměti přijímače.

Z výroby je přijímač nastaven do režimu 2, tj. žaluzie při soumraku vyjede do horní koncové polohy.

#### **(I) Režim 1 – pootevření lamel**

Pokud je nastaven tento režim, žaluzie po poklesu intenzity slunečního svitu otevře lamely do vodorovné polohy - poloha "my+". Pro aktivaci této funkce je nutné, aby v paměti přijímače byla uložena mezipoloha "my".



1)  
Pomocí tlačítka **my** sjedte  
s žaluzií do mezipolohy.

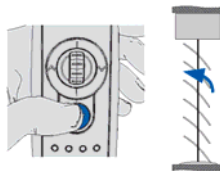
2)  
Současně stiskněte  
a po dobu asi 2 s podržte  
stisknutá tlačítka  
NAHORU  $\Delta$  a **my** (STOP).  
Lamely se plně otevřou.

3)  
Pomocí ovládacího kolečka  
nastavte lamely do požado-  
vaného úhlu.

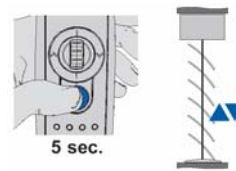
Kroky (4) a (5), popsané na další straně, nejsou povinné, slouží ke kontrole správného nastavení mezipolohy "my+" a k vyloučení mrtvých chodů (mechanické vůle v mechanismu žaluzie). Po kroku (3) může ihned následovat krok (6). Pokud při zkušebním najetí žaluzie do mezipolohy "my+" vlivem mrtvých chodů nesouhlasí úhel naklonění lamel s požadovaným, je možné úhel opravit opakováním kroků 3, 4, 5.



- 4)  
Přezkoušejte najíždění žaluzie do nastaveného úhlu:  
Stiskněte krátce tlačítko **my**.  
→ žaluzie najede do mezipolohy a naklopí lamely



- 5)  
Stiskněte znovu krátce tlačítko **my**.  
→ žaluzie naklopí lamely do úhlu pro „pokles slunečního svitu“



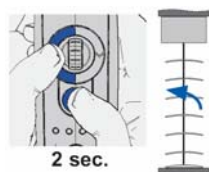
- 6)  
Nastavený úhel uložte do paměti přijímače:  
Stiskněte tlačítko **my** na dobu asi 5 s.  
→ žaluzie se krátce pohne nahoru/dolů  
→ úhel otevření je uložen v paměti přijímače - režim 1 je aktivní

## (II) Režim 2 – najetí do horní koncové polohy (výrobní nastavení)

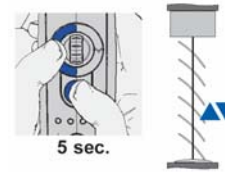
Pokud je nastaven tento režim, žaluzie po poklesu intenzity slunečního svitu vyjede do horní koncové polohy.



Pomocí tlačítka **my** sjedte s žaluzií do mezipolohy.



Stiskněte současně a podržte stisknutá tlačítka  $\Delta$  a **my** (STOP) po dobu cca 2 vteřin.



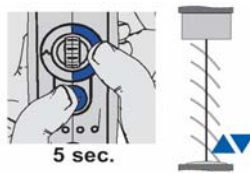
Stiskněte současně a podržte stisknutá tlačítka  $\Delta$  a **my** (STOP) po dobu cca 5 vteřin.  
→ žaluzie se krátce pohne nahoru/dolů  
→ režim 2 je aktivní

## (III) Režim 3 – žádná reakce

Pokud je nastaven tento režim, poloha žaluzie se po poklesu intenzity slunečního svitu nezmění, žaluzie zůstane v aktuální poloze.



Pomocí tlačítka **my** sjedte s žaluzií do mezipolohy.



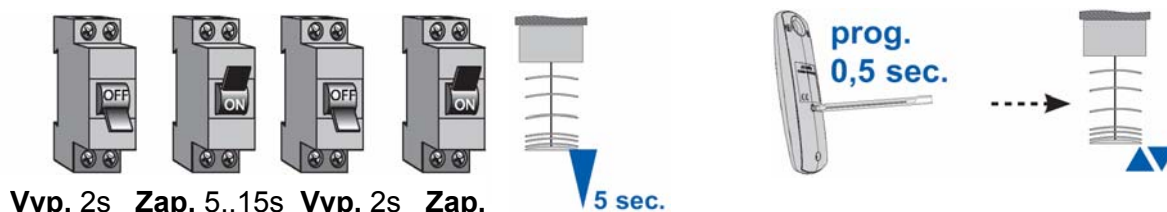
Současně stiskněte a po dobu asi 5 s podržte stisknutá tlačítka DOLŮ  $\nabla$  a **my** (STOP).  
→ žaluzie se krátce pohne nahoru/dolů  
→ režim 3 je aktivní

### POZNÁMKA:

Opakováním tohoto postupu režim 3 opět deaktivujete a navrátíte přijímač do režimu, ve kterém se nacházel předtím.

## Náhrada ztraceného či zničeného ovládače

Následující postup použijte v situaci, kdy žádný z dříve naučených ovladačů již není k dispozici (ztráta, poškození apod.). Provedení tohoto postupu vymaže z paměti přijímače **všechny** dříve uložené dálkové ovládače a nahradí je ovládačem novým. Bezdrátová čidla a všechna individuální nastavení zůstanou zachována.



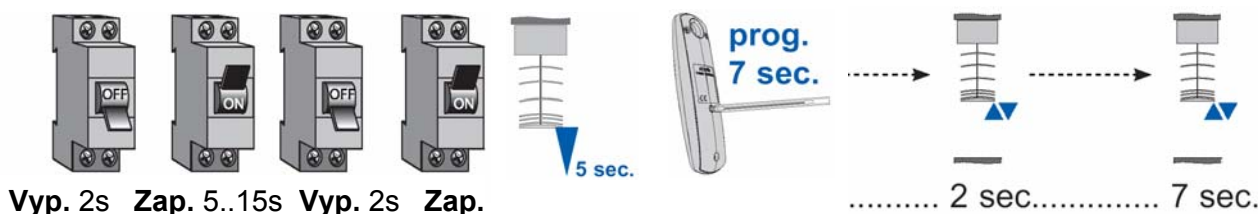
Provedte dvojité vypnutí – viz obrázek  
→ žaluzie se pak rozjede na dobu asi 5s  
→ přijímač je na dobu 2 minut uveden do programovacího režimu.

Na novém ovladači stiskněte tlačítko **PROG** po dobu cca 0,5s.  
→ žaluzie se krátce pohne nahoru/dolů  
→ nový ovladač je naučen, a všechny předchozí vymazány

**UPOZORNĚNÍ:** Pokud je na takto vypínaném proudovém okruhu více přijímačů, budou všechny uvedeny do programovacího režimu. Abyste přijímač(e), který(é) nechcete programovat, vyřadili z programovacího režimu, na příslušných ovladačích stiskněte jakýkoli povel.

## Návrat do výrobního stavu

Následující postup použijte, pokud je třeba uvést přijímač do výrobního stavu, tj. zrušit všechna předchozí individuální nastavení, vymazat z paměti všechny uložené dálkové ovládače a bezdrátová čidla a obnovit stav před prvním zapojením na napájecí napětí.



Provedte dvojité vypnutí – viz obrázek  
→ žaluzie se pak rozjede na dobu asi 5s  
→ přijímač je na dobu 2 minut uveden do programovacího režimu.

Na **dříve** uloženém dálkovém ovladači stiskněte a držte tlačítko **PROG** na dobu **delší** než 7s.  
→ žaluzie se musí **dvakrát** krátce pohnout nahoru/dolů  
→ přijímač Modulis Receiver RTS je uveden do výrobního stavu.  
→ přijímač je nutné znovu naprogramovat

**POZNÁMKA:** Uvedení do výrobního stavu je možné provést **POUZE** ovládačem, který byl již dříve uložen v paměti přijímače. Pokud žádný z dříve uložených ovladačů není k dispozici, je před provedením tohoto postupu nejdříve nutné uložit nový ovladač, viz předchozí odstavec

**UPOZORNĚNÍ:** Pokud je na takto vypínaném proudovém okruhu více přijímačů, budou všechny uvedeny do programovacího režimu. Abyste přijímač(e), který(é) nechcete programovat, vyřadili z programovacího režimu, na příslušných ovladačích stiskněte jakýkoli povel.

## Jak funguje větrná a sluneční automatika

### Funkce větrné automatiky

Aby byla větrná automatika funkční, musí být v paměti přijímače Soliris Modulis Slim Receiver RTS / Soliris Modulis Slim Receiver RTS Plug uloženo alespoň jedno větrné čidlo:

- Eolis Sensor RTS - bezdrátové větrné čidlo s napájením 230 V
- Soliris Sensor RTS - bezdrátové kombinované sluneční a větrné čidlo s napájením 230 V
- Soliris Sensor RTS Aquatic - bezdrátové kombinované sluneční a větrné čidlo s napájením 230V a možností připojit dešťové čidlo

Jakmile je větrné čidlo uloženo do paměti přijímače, je větrná automatika okamžitě aktivní. Větrná automatika má ochrannou funkci, je v činnosti trvale a nelze ji vypnout.

### **Větrné počasí**

Pokud rychlost větru překročí souvisle alespoň na 2 s mezní hodnotu, nastavenou na bezdrátovém čidle, vyjede žaluzie do horní koncové polohy. Po celou dobu, kdy tato situace trvá, není možné zadávat přijímačům Soliris Modulis Slim Receiver RTS a Soliris Modulis Slim Receiver RTS Plug povely dálkovým ovladačem a pokud je zapnuta sluneční automatika, je její funkce zablokována.

### **Slabý vítr, bezvětrí**

Pokud rychlost větru trvale klesne pod nastavený limit, je po uplynutí 30 s (demorežim: 3 s) opět možné zadávat ruční povely dálkovým ovladačem. Pokud je v přijímači zapnuta sluneční automatika, je její činnost odblokována po uplynutí 12 minut od utišení větru (demorežim: 12 s).

**POZNÁMKA:** demorežim se zapíná / vypíná na bezdrátovém čidle, řiďte se příslušným návodem.

### Funkce sluneční automatiky

Aby byla sluneční automatika funkční, musí být v paměti přijímače uloženo alespoň jedno bezdrátové sluneční čidlo:

- Sunis Wirefree RTS - bezdrátové sluneční čidlo s akumulátorem a dobíjením z vestavěného slunečního panelu
- Soliris Sensor RTS - bezdrátové kombinované sluneční a větrné čidlo s napájením 230 V
- Soliris Sensor RTS Aquatic - bezdrátové kombinované sluneční a větrné čidlo s napájením 230V a možností připojit dešťové čidlo

Poté, co je sluneční čidlo uloženo do paměti přijímače, je třeba sluneční automatiku v přijímači zapnout. Funkce sluneční automatiky se zapíná vždy v přijímači, tzn. pokud je jedno čidlo naučeno do více přijímačů, lze sluneční automatiku zapínat a vypínat v přijímačích jednotlivě. Pro zapnutí / vypnutí sluneční automatiky je nutné použít vhodný dálkový ovládač, např. Telis Modulis Soliris RTS, Telis Composio RTS apod. Bližší informace získáte v návodu k použití dálkového ovládače.

### **Slunce svítí**

Pokud intenzita slunečního svitu překročí po dobu 2 minut (demorežim: 10 s) mezní hodnotu, nastavenou na bezdrátovém slunečním čidle, je tato informace čidlem vyslána do přijímače Soliris Modulis Slim Receiver RTS / Soliris Modulis Slim Receiver RTS Plug. Chování přijímače závisí na tom, zda má v paměti uloženou mezipolohu:

- Pokud je v paměti přijímače uložena mezipoloha, sjede žaluzie do této mezipolohy (= žaluzie sjede do spodní koncové polohy a naklopí lamely do naprogramovaného úhlu - zastínění).
- Pokud mezipoloha v paměti uložena není, sjede žaluzie až do spodní koncové polohy a lamely zůstanou zavřené (= zatemnění)

## Slunce nesvítí

Pokud intenzita slunečního svitu klesne pod mezní hodnotu, nastavenou na slunečním čidle, a zůstane pod ní nepřetržitě po celou čekací dobu, je čidlem vyslána informace o poklesu slunečního svitu. Chování přijímače v tomto případě můžete vybrat z jednoho ze tří možných režimů (viz strana 10):

Režim 1 - žaluzie pootevře lamely do předem nastaveného úhlu

Režim 2 - žaluzie vyjede do horní koncové polohy

Režim 3 - žaluzie zůstane v poloze, do které najela povelom od sluneční automatiky

Čekací doba mezi poklesem intenzity slunečního svitu a reakcí přijímače je proměnlivá a je závislá na předchozí nepřetržité době slunečního svitu:

Nepřetržitá doba slunečního svitu	Čekací doba
více než 90 minut	10 minut
60 ... 90 minut	15 minut
30 ... 60 minut	20 minut
méně než 30 minut	25 minut
demorežim	12 s

**POZNÁMKA:** demorežim se zapíná / vypíná na bezdrátovém čidle, řiďte se příslušným návodem.

## Zadávání povelů při zapnuté sluneční automatice

Pokud je při zapnuté sluneční automatice zadán povel NAHORU, DOLŮ nebo "my" prostřednictvím dálkového ovládače (ručně nebo automaticky např. ze spínacích hodin), nebo pokud je upraveno naklopení lamel ovládacím kolečkem, je funkce sluneční automatiky **dočasně** vypnuta.

Funkce sluneční automatiky se znovu aktivuje, pokud:

- došlo k přechodu intenzity osvětlení přes mezní hodnotu, nastavenou na slunečním čidle (směrem nahoru nebo dolů)
- je sluneční automatika znovu zapnuta vhodným dálkovým ovládačem

## Možné závady a jejich odstranění

Závada	Postup	Popis
Žádná funkce	Přezkoušejte	Pohon
		Napájecí napětí
		Kompatibilitu použitého ovládače
		Zda je ovládač naučen do paměti přijímače
		Zda není baterie ovládače vybitá
		Zda není příjem signálu rušen jiným zařízením (meteostanice apod.)
Špatná reakce na povel	Viz návod	Možné způsoby ovládání a jejich nastavení, str. 8
Ztratili jste se při programování?	Viz návod	Návrat do výrobního stavu, str. 12



## Kontakt

### Česká republika

Somfy, spol. s r.o.  
Na Radosti 413  
155 21 Praha 5 Zličín

tel. (+420) 267 910 007, 267 913 076-8  
e-mail [somfy@somfy.cz](mailto:somfy@somfy.cz)

### Slovenská republika

Somfy, spol. s r.o.  
organizačná zložka  
Vrbovská cesta 19/A  
921 01 Piešťany

tel. (+421) 33 77 18 638  
e-mail [herceg@somfy.sk](mailto:herceg@somfy.sk)