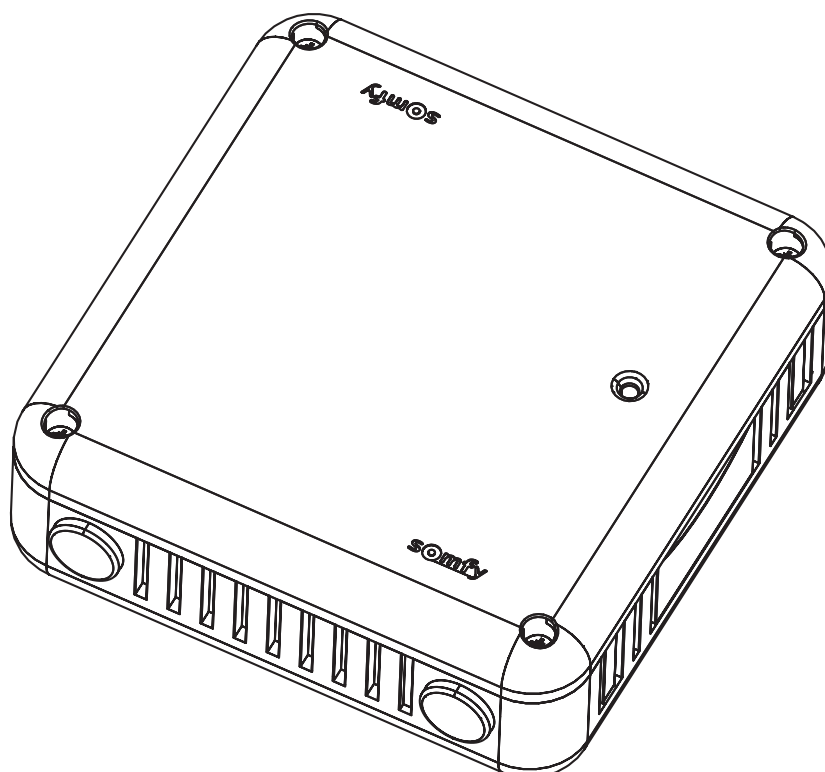


Power 1 X 2,5 DC RTS Receiver



- FR** Notice d'installation et d'utilisation
- DE** Installations- und Gebrauchsanleitung
- IT** Guida all'installazione
- NL** Installatiegids en handleiding
- ES** Guía de instalación y de uso
- CS** Návod k montáži a provozu
- PL** Instrukcja montażu i obsługi

FR**Notice d'installation****page 2**

Par la présente, Somfy déclare que l'appareil est conforme aux exigences essentielles et aux autres dispositions pertinentes de la directive 1999/5/CE. Une déclaration de conformité est mise à disposition à l'adresse internet www.somfy.com/ce.

Utilisable en UE CH et NO.

DE**Gebrauchsanleitung****Seite 16**

Hiermit erklärt SOMFY, dass sich dieses Produkt in Übereinstimmung mit den grundlegenden Anforderungen und den anderen relevanten Vorschriften der Richtlinie 1999/5/EG befindet. Eine Konformitätserklärung ist unter der Internetadresse www.somfy.com/ce verfügbar. Verwendbar in der EU, der Schweiz und Norwegen.

IT**Guida di installazione****pag. 30**

Somfy dichiara che questo dispositivo è conforme ai requisiti essenziali e alle altre disposizioni pertinenti della Direttiva 1999/5/CE. Una dichiarazione di conformità è disponibile all'indirizzo Internet www.somfy.com/ce.

Valida in UE, CH e NO.

NL**Installatiegids****blz 44.**

Bij deze verklaart Somfy dat het product voldoet aan de essentiële eisen en aan de andere beschikkingen van richtlijn 1999/5/CE. Een conformiteitsverklaring staat ter beschikking op de website www.somfy.com/ce.

Te gebruiken in de EU, Zwitserland en Noorwegen.

ES**Guía de instalación****página 58**

Por la presente, Somfy declara que el aparato cumple las exigencias esenciales y el resto de disposiciones pertinentes de la directiva 1999/5/CE. Podrá encontrar una declaración de conformidad en la página web www.somfy.com/ce.

Aplicable para la UE, Suiza y Noruega.

CS**Návod k použití****strana 72**

Společnost Somfy tímto prohlašuje, že přístroj odpovídá základním požadavkům a ostatním příslušným ustanovením směrnice 1999/5/CE. Prohlášení o shodě je k dispozici na internetové adrese www.somfy.com/ce.

Platí pro EU, CH a NO.

PL**Instrukcja montażu****strona 86**

Somfy oświadcza niniejszym, że urządzenie jest zgodne z podstawowymi wymogami i innymi stosownymi przepisami dyrektywy 1999/5/CE. Deklaracja zgodności jest dostępna pod adresem internetowym www.somfy.com/ce.

Produkt do użytku w Unii Europejskiej, Szwajcarii i Norwegii.

- Ce guide est disponible en téléchargement dans d'autres langues depuis le site internet Somfy : www.somfyarchitecture.com
- Diese Anleitung steht in anderen Sprachen zum Herunterladen auf der Somfy-Internetseite zur Verfügung: www.somfyarchitecture.com
- Questa guida è disponibile per il download in altre lingue sul sito Internet Somfy: www.somfyarchitecture.com
- Deze gids kunt u in andere talen downloaden vanaf de Somfy website: www.somfyarchitecture.com
- This guide is available to download in other languages from the Somfy website : www.somfyarchitecture.com
- Para descargar la presente guía en otros idiomas, acceda al sitio web de Somfy: www.somfyarchitecture.com
- Este guia está disponível para transferência noutros idiomas a partir do sítio web da Somfy: www.somfyarchitecture.com
- Den här informationen finns tillgänglig för hämtning på andra språk på Somfys webbplats: www.somfyarchitecture.com
- Tämä opas voidaan ladata muilla kielillä Somfyn internet-sivuilta: www.somfyarchitecture.com
- Denne guiden er tilgjengelig for nedlasting på andre språk på Somfys nettsted: www.somfyarchitecture.com
- Denne vejledning kan hentes på andre sprog på Somfys hjemmeside: www.somfyarchitecture.com
- Tohoto průvodce si můžete stáhnout v dalších jazycích na internetové stránce společnosti Somfy: www.somfyarchitecture.com
- Ръководството може да се свали от интернет сайта на Somfy и на други езици: www.somfyarchitecture.com
- Niniejsza instrukcja jest dostępna w innych językach i można ją pobrać ze strony internetowej Somfy: www.somfyarchitecture.com
- Ez az útmutató más nyelveken is letölthető a Somfy internetes oldaláról: www.somfyarchitecture.com
- Ο οδηγός αυτός διατίθεται για λήψη (download) σε άλλες γλώσσες στον ιστότοπο Somfy: www.somfyarchitecture.com
- صاخالا تنرتنإل اعقوم لالخال نم ىرخأ تاغلب لىلدلا اذه لىمحت كنكمى : www.somfyarchitecture.com
- Данное руководство на других языках можно загрузить с интернет-сайта Somfy: www.somfyarchitecture.com

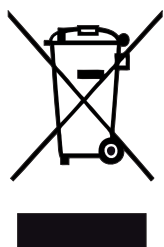
BEZPEČNOST A DŮLEŽITÉ INFORMACE

- Tento výrobek Somfy musí být instalován odborným pracovníkem profesionální montážní firmy, pro kterého je určen tento návod.
- Před instalací ověřte, zda je výrobek požit ve shodě s jeho určením a s odpovídajícím příslušenstvím.
- Tento návod popisuje instalaci, uvedení do provozu a používání tohoto výrobku.
- Technický pracovník provádějící instalaci je také odpovědný za dodržení norem a právních předpisů platných v zemi, v níž instalaci provádí, a musí zákazníka informovat o používání a údržbě výrobku.
- Použití výrobku pro jiný účel, než stanoví výrobce - firma Somfy - není dovoleno. Použití výrobku pro jiný účel, než je stanoveno, nebo nedodržení pokynů tohoto návodu má za následek ztrátu záruky. Společnost Somfy v tomto případě nenese odpovědnost za vzniklé následky.

POPIS VÝROBKU

Power 1x2,5DC RTS je přijímač dálkového ovládání používající technologii RTS (Radio Technology Somfy) s vestavěným zdrojem. Umožňuje ovládání pohonů, napájených napětím 24V $\overline{=}$ a řízených změnou polarity řadou dálkových ovládačů a bezdrátových čidel, které používají technologii RTS.

ŽIVOTNÍ PROSTŘEDÍ



Poškozené elektrické a elektronické výrobky ani vybité baterie se nesmějí vyhazovat do domovního odpadu. Odevzdávejte je prosím na sběrných místech nebo na autorizovaném sběrném dvoře, aby byla zaručena jejich recyklace.

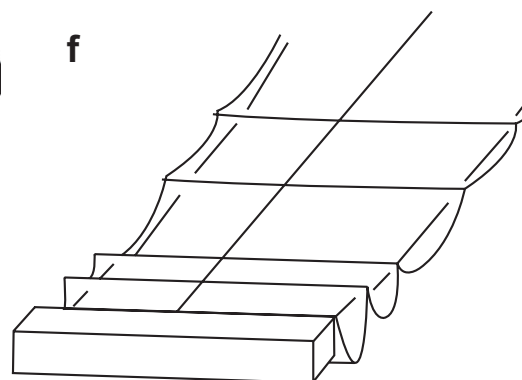
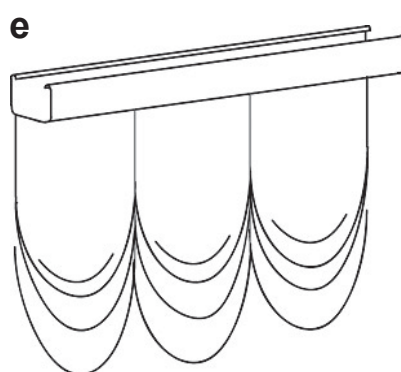
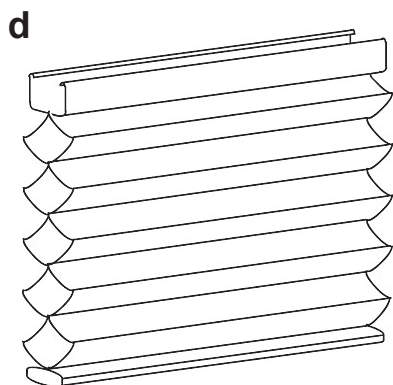
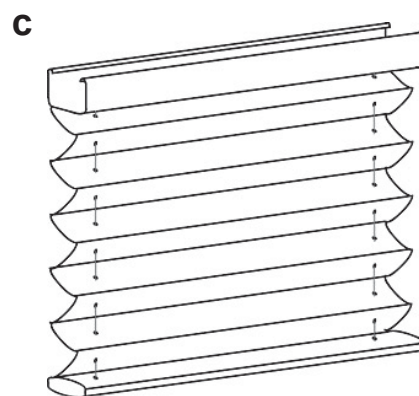
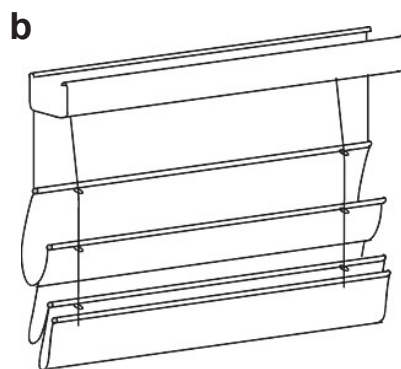
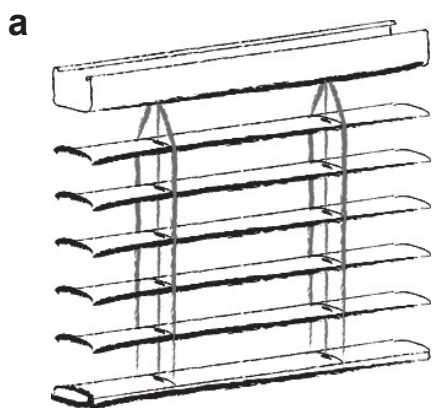
A - KOMPATIBILNÍ ZAŘÍZENÍ

1) Kompatibilní ovládače:

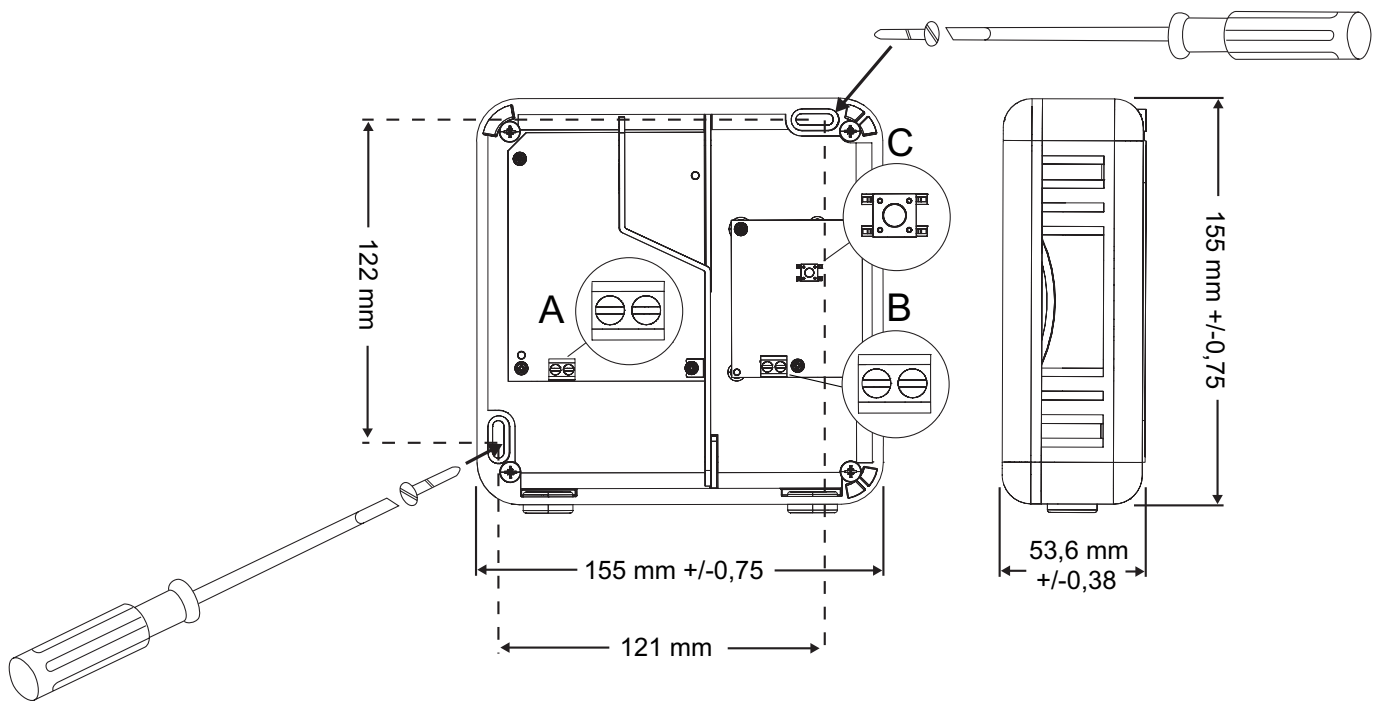
Power 1x2,5DC RTS je kompatibilní s vysílači Somfy RTS. Do paměti přijímače lze uložit maximálně 12 vysílačů. Z tohoto počtu mohou být nejvýše 3 bezdrátová čidla RTS.

2) Kompatibilní koncové výrobky:

- a. Horizontální žaluzie
- b. Římské rolety
- c. Plisé
- d. Plisé buňkovité
- e. Závěsy (zatahované nahoru)
- f. Baldachýny



B - MONTÁŽ A ZAPOJENÍ



A : 198 - 255V ~ 50Hz	0.5A
B : 24V \square TBTS +/- 5%	2.7A
C : PROG	

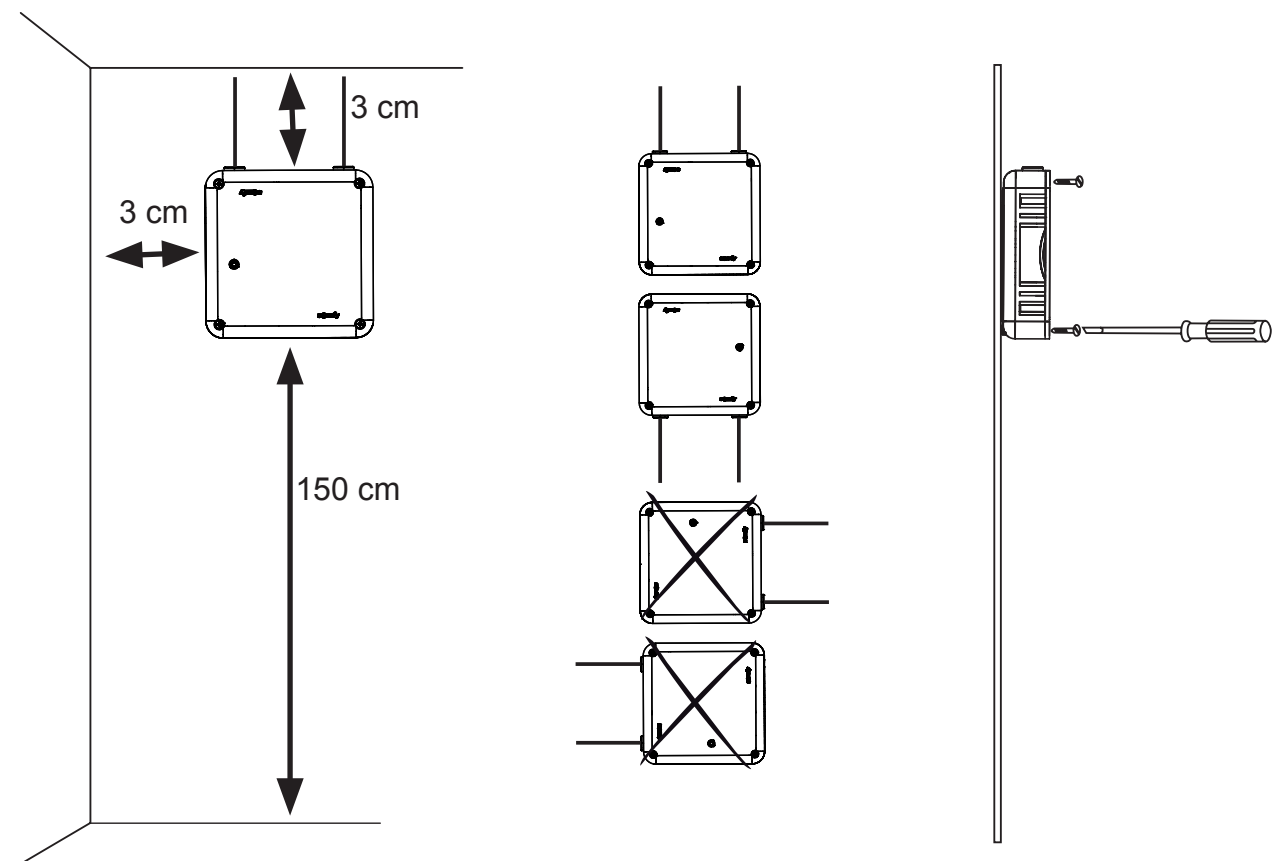
24V

0V

T ≤ 7min

T ≥ 30min

T ≤ 7min



Několik definic

Výběr pracovního režimu (podle koncového výrobku):

Jednotka Power 1 X 2,5 DC RTS Receiver může pracovat ve dvou režimech: žaluziovém nebo roletovém.

Z výroby je jednotka Power 1 X 2,5 DC RTS nastavena do žaluziového režimu.

Funkce výběru pracovního režimu umožňuje přesné přizpůsobení jednotky Power 1x2,5 DC RTS Receiver ovládané cloně.

p77

Směr otáčení pohonu:

Při montáži systému nebo při novém nastavování je možné změnit pomocí dálkového ovládače směr otáčení pohonu. pomocí této funkce je možné uvést do souladu směr pohybu nahoru stínicí clony s tlačítkem Nahoru na ovládači.

p77

Naklápění lamel kolečkem ovládače Telis Modulis:

Tato funkce (nastavení) je možná pouze pro ovládače Telis Modulis.

Umožňuje nastavit směr otáčení kolečka ve vztahu k požadovanému směru naklápění lamel.

p77

Doba chodu koncového výrobku v obou směrech:

Účelem je nastavit dobu chodu koncového výrobku pro směr nahoru i dolů. Tato funkce nenahrazuje funkci koncových spínačů!

Toto nastavení umožňuje optimalizovat činnost stínicí clony a nastavit automaticky mezipolohu My. Bez tohoto nastavení není možné mezipolohu My používat.

p79

Spolupráce s bezdrátovými slunečními čidly:

Tuto funkci lze využít pouze v roletovém režimu přijímače.

Pro automatické řízení rolety je možné použít sluneční čidlo (například: stáhnout rolety v případě slunečního svitu).

Pro optimální činnost čidla je možné nastavit jeho parametry.

p78

Mezipoloha My:

Mezipoloha My odpovídá poloze přednostně nastavované v určitých každodenních situacích: například nastavování rolety na poloviční zastínění přes den při práci na počítači apod.

p80

Nastavení rychlosti naklápění lamel:

Tato funkce je dostupná pouze na standardním ovládači se třemi tlačítky v žaluziovém režimu přijímače.

Pro pohodlné ovládání sklonu lamel žaluzie lze nastavit rychlost jejich naklápění.

Úprava je možná současným stiskem a přidržením tlačítek Nahoru a Dolů ovládače.

p81

Nastavení kroku kolečka ovládače Telis Modulis:

Tato funkce (nastavení) je možná pouze pro ovládače Telis Modulis.

Při použití ovládače Modulis lze nastavovat sklon lamel žaluzie pomocí kolečka.

Tato funkce umožňuje upravit citlivost kolečka. Tato funkce umožňuje upravit citlivost kolečka.

p81

Poloha «zataženo»:

Tuto funkci lze využít pouze v žaluziovém režimu přijímače. Umožňuje nastavit plné otevření lamel (vodorovně), pokud slunce přestane svítit.

Tato funkce vyžaduje použití slunečního čidla.

p82

Funkce «soulad»:

Tato funkce umožňuje aktivovat nebo deaktivovat funkci sluneční automatiky, pokud je clona zcela stažena (tj. je v dolní koncové poloze). Účelem je zachování souladu.

Tato funkce vyžaduje použití slunečního čidla.

p83

C - NASTAVENÍ CLONY

Koncové polohy výrobku jsou dány pohonem a jeho příslušenstvím, nikoli přijímačem Power 1x2,5DC RTS.

C.1) Připojte přijímač Power 1x2,5DC RTS (je bezpodmínečně nutné dodržet všechna bezpečnostní opatření při manipulaci s přijímačem Power 1x2,5DC RTS, aby se zabránilo jeho poškození statickou elektřinou). Pokud je na výstup Power 1x2,5DC RTS připojeno více pohonů, nastavení bude společné pro všechny pohony.

C.2) Nastavení pomocí dálkového ovladače:

Nastavení pomocí dálkového ovládače:
Poznámka: Při nastavování pomocí dálkového ovládače budou nastaveny současně a shodně všechny přijímače, které jsou v danou chvíli připojeny k napájecímu napětí.

Uvedení do režimu nastavení:

Krátce stiskněte tlačítka Nahoru a Dolů na ovládači.

Stínicí clona se krátce pohne nahoru a dolů. Ovládač je dočasně uložen do paměti.

Základní nastavení:

Provedte tyto kroky (viz dále):

C3a: Výběr pracovního režimu:

C3b: Směr otáčení pohonu:

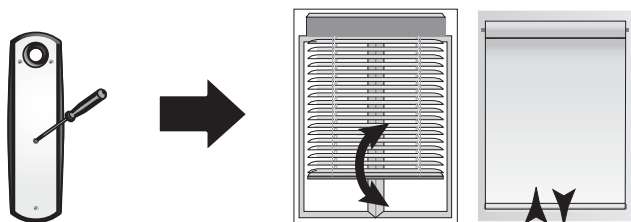
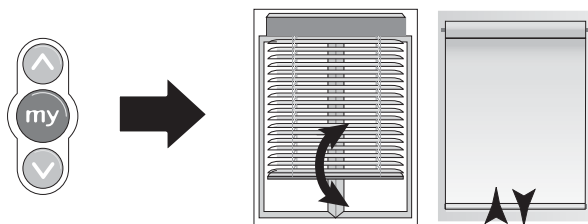
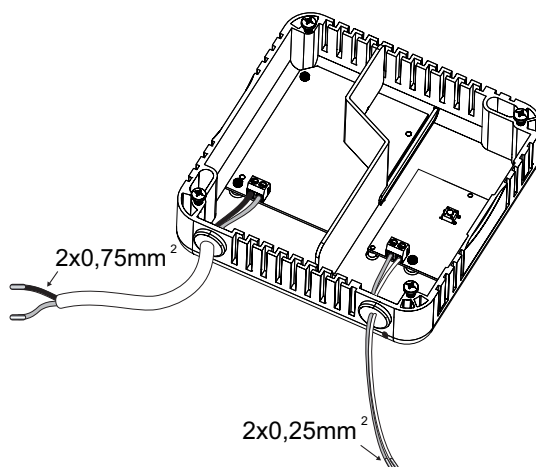
C3c: Směr naklápění pomocí kolečka:

C3d: Funkce čidel slunce:

C3e: Doba chodu clony nahoru a dolů:

Potvrďte nastavení a uložte ovladač do paměti:

Krátce stiskněte programovací tlačítko na ovládači. Stínicí clona se krátce pohne nahoru a dolů. Ovládač je natrvalo uložen do paměti.



C.3) Základní nastavení nebo jeho změna:

C.3.a) Výběr pracovního režimu:

Pro přechod z jednoho režimu do druhého stiskněte tlačítka My a Dolů na dobu asi 2 s, dokud clona neprovede pohyb dolů a nahoru.

Zapnutí roletový režim: při dosažení dolní koncové polohy se clona nezastaví.

Zapnutí žaluziový režim: při dosažení doní koncové polohy se clona zastaví.

C.3.b) Směr otáčení pohonu :

Stiskněte tlačítka Nahoru nebo Dolů a zkontrolujte směr otáčení.

Pokud směr není správný, stiskněte asi na 2 s tlačítka My, dokud clona neprovede krátký pohyb nahoru a dolů.

Tlačítka Nahoru a Dolů zkontrolujte, zda je směr otáčení správný.

Tento úkon lze v tuto chvíli libovolně opakovat.

Každým stiskem tlačítka My na dobu 2 s obrátíte směr otáčení.

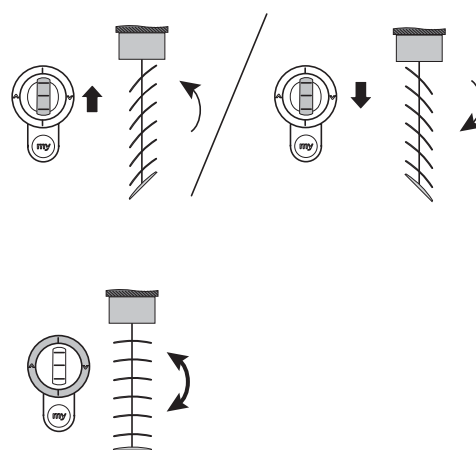
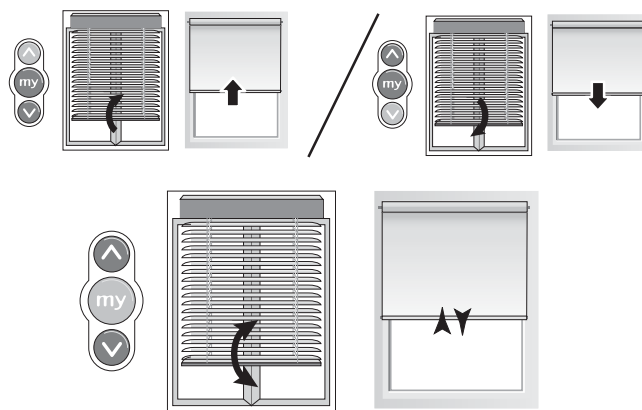
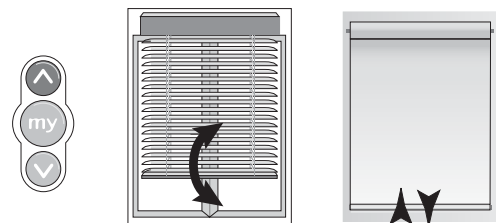
C.3.c) Modulis - směr naklápění pomocí kolečka:

Otáčením kolečka zkontrolujte směr naklápění lamel. Pokud směr není správný, stiskněte asi na 2 sekundy tlačítka Nahoru a Dolů. Clona se krátce pohne nahoru a dolů. Směr naklápění pomocí kolečka je obrácený.

Tento úkon lze v tuto chvíli libovolně opakovat.

Každým stiskem tlačítek Nahoru a Dolů a jejich přidržením asi na 2 sekundy se obrátí směr naklápění pomocí kolečka.

Poznámka: Směr činnosti kolečka je nezávislý na směru otáčení pohonu.



C.3.d) Směr pohybu na povel «slunce»:

Toto nastavení má smysl zejména pro baldachýny. Z výroby je směr pohybu nastaven pro situaci, kdy je pohon umístěn nahoře. V tomto kroku nastavovacího postupu lze změnit směr pohybu pro případ, kdy je pohon instalován dole.

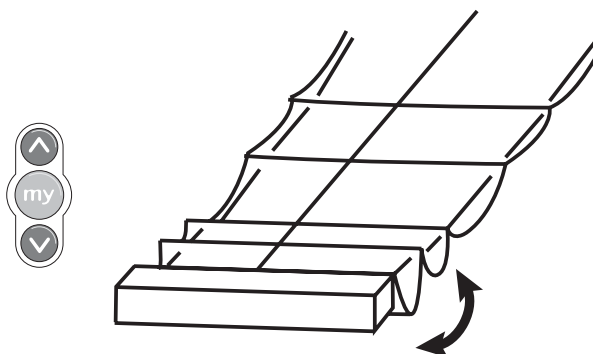
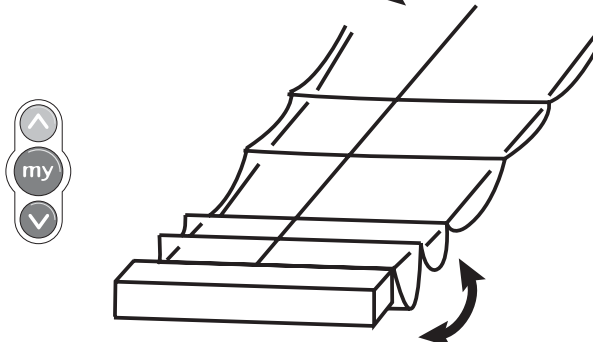
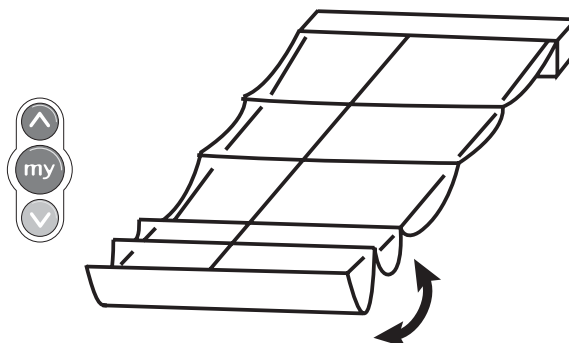
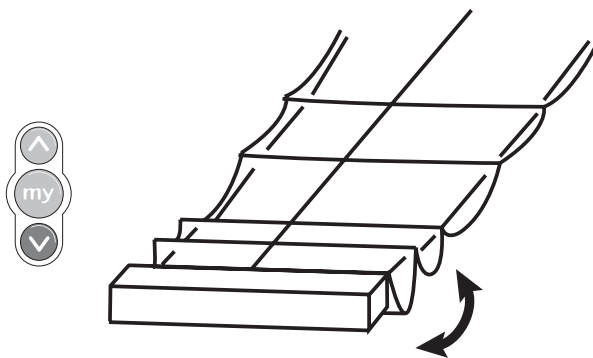
Směr pohybu změníte takto:

Současně stiskněte tlačítka Nahoru a My a držte je stisknutá asi 2 s, dokud se clona krátce nepohne nahoru a dolů.

Stiskněte a asi 2 s držte tlačítko Nahoru, dokud se baldachýn krátce nepohne nahoru a dolů. Power 1 X 2,5 DC RTS je nastaven do normálního režimu čidla (pohon nahoře).

Je-li nastaven čas chodu, nastaví se automaticky mezipoloha

Nastavení režimu čidla potvrďte stiskem tlačítka My, které přidržíte asi na 2 sekundy, až se clona pohne nahoru a dolů.



C.3.e) Doba chodu clony nahoru a dolů:

1) Vytáhněte clonu do horní koncové polohy, až pohon zastaví na koncovém spínači.

2) Krátce stiskněte tlačítka My a Dolů, clona začne sjíždět (asi 10 s) a potom se zastaví. Stiskem tlačítka Stop je možné spouštění zastavit před uplynutím 10 s

3) Pokud clona nedosáhla dolní polohy, stiskněte a držte tlačítko Dolů a přidržte, dokud clona nesjede až do své dolní koncové polohy, určené koncovým spínačem. Clona se pohybuje, dokud držíte tlačítko stisknuté, vždy však maximálně na 10 sekund.

Poznámka: Do paměti se ukládá pouze čas, kdy se clona pohybuje.. Pokud je v klidu, čas se neměří.

4) Jakmile clona dosáhne dolní koncové polohy, uvolněte tlačítko Dolů.

Poznámka: Pokud budete tlačítko držet dále i po dodržení dolní koncové polohy, clona bude v klidu, ale čas se bude dále počítat.

5) Krátce stiskněte tlačítka My a Nahoru, clona začne vyjíždět (asi 10 s) a potom se zastaví. Stiskem tlačítka Stop je možné stoupání zastavit před uplynutím 10 s

Poznámka: Stiskem tlačítek My a Nahoru se zároveň potvrdí nastavený čas chodu dolů.

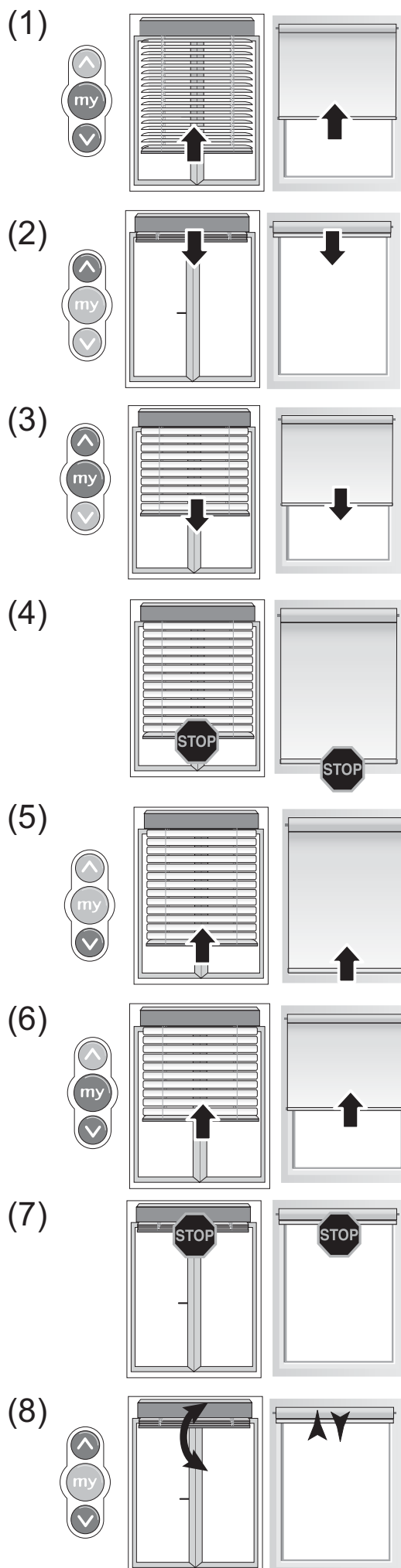
6) Pokud clona nedosáhla horní polohy, stiskněte a držte tlačítko Nahoru, dokud clona nevyjede až do své horní koncové polohy, určené koncovým spínačem. Clona se pohybuje, dokud držíte tlačítko stisknuté, vždy však maximálně na 10 sekund.

Poznámka: Do paměti se ukládá pouze čas, kdy se clona pohybuje. Pokud je v klidu, čas se neměří.

7) Jakmile clona dosáhne horní koncové polohy, uvolněte tlačítko Nahoru.

Poznámka: Pokud budete tlačítko držet dále i po zastavení clony, bude se dále počítat i čas.

8) Nastavení doby chodu nahoru a dolů ukončete stiskem a podržením tlačítka My a jeho přidržením asi na 2 s, dokud se clona krátce nepohne nahoru a dolů. Doby chodu nahoru i dolů jsou nastaveny, uloženy do paměti přijímače a současně se nastavila mezipoloha.



D - PROVOZ A OBSLUHA

D.1) Mezipoloha My:

Mezipoloha My se liší podle typu clony.

Žaluziový režim:

Po nastavení doby chodu nahoru a dolů se mezipoloha nastaví takto: dolní koncová poloha, lamely otevřeny v úhlu 45° (platí pro žaluzie s lamelami 25 mm a systém navíječů CTS 25).

Tuto polohu je možné uživatelsky změnit.

Roletový režim:

Po nastavení doby chodu nahoru a dolů je mezipoloha My asi 3/4 délky odshora.

Tuto polohu je možné uživatelsky změnit.

Nové nastavení:

Nová mezipoloha může být nastavena libovolně s výjimkou stávající mezipolohy.

Žaluziový režim:

Stiskněte a držte stisknuté tlačítko My po dobu asi 5 s:

Clona najede do aktuální mezipolohy My, která je uložena v paměti.

Tlačítka Nahoru, Dolů, resp. v případě ovládače Modulis kolečkem, nastavte novou mezipolohu My (tj. nové naklopení lamel).

Stiskněte a držte stisknuté tlačítko My po dobu asi 5 s, dokud se clona nepohne krátce nahoru a dolů.

Nová mezipoloha My je uložena do paměti.

Roletový režim:

Tlačítka Nahoru a Dolů nastavte novou požadovanou polohu rolety.

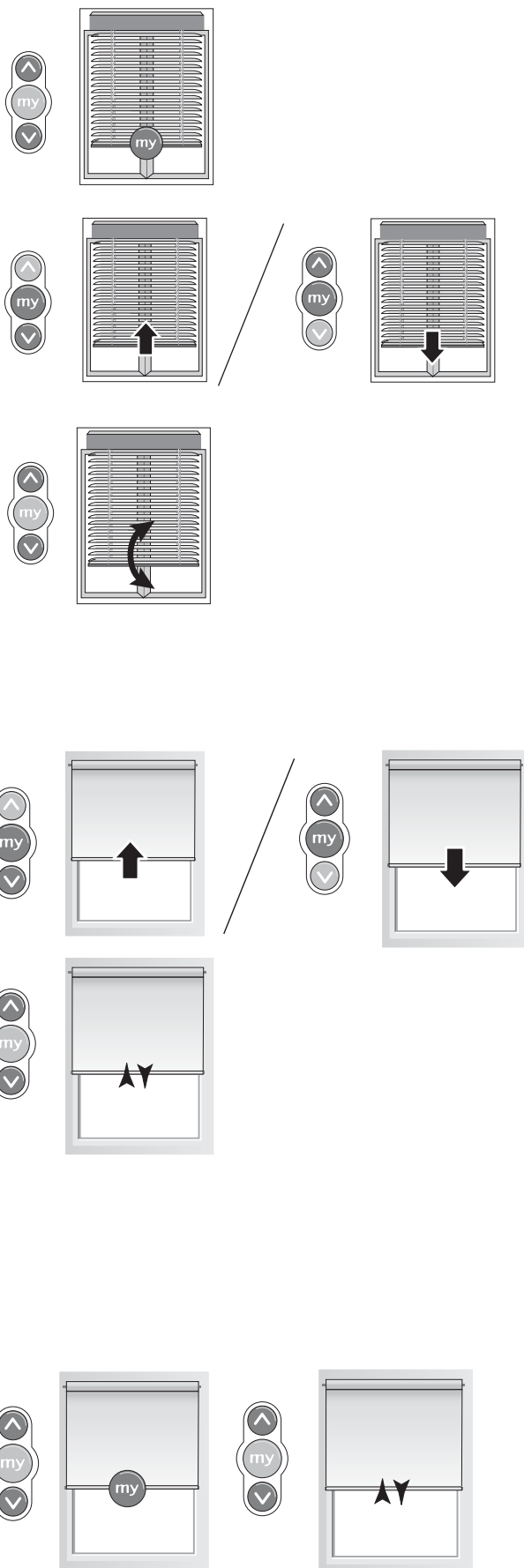
Stiskněte asi na 5 s tlačítko My, dokud clona neprovede krátký pohyb nahoru a dolů.

Nová mezipoloha My je uložena do paměti.

Úplné vymazání mezipolohy bez náhrady:

Krátkým stiskem tlačítka my vyvolejte aktuálně uloženou mezipolohu.

Stiskněte a asi na 5 s držte tlačítko My, dokud se clona krátce nepohne nahoru a dolů. Mezipoloha je vymazána, nová není uložena.



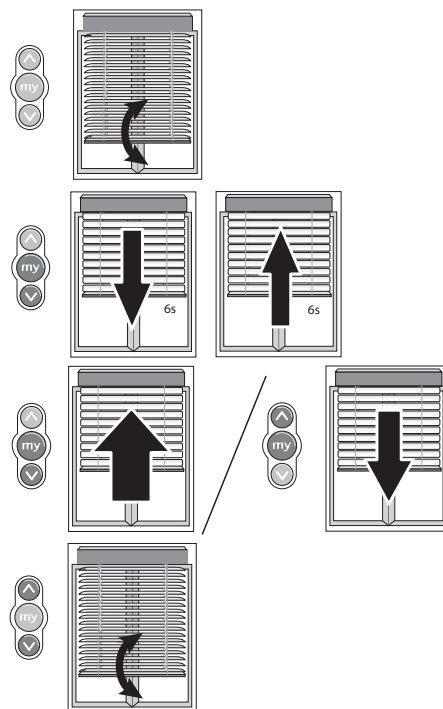
D.2) Nastavení rychlosti naklápění lamel:

Současně stiskněte a asi 2 s držte tlačítka Nahoru, Dolů a My, dokud se lamely krátce nepohnou tam a zpět.

Stiskněte a asi 2 s držte tlačítka Nahoru: Žaluzie provádí v šestisekundových cyklech pohyby nahoru a dolů.

Tlačítka Nahoru nebo Dolů upravte rychlost lamel. Každým stiskem tlačítka se mění rychlost naklápění: ta se mění v reálném čase během nastavování.

Když je rychlost naklápění vyhovující, stiskněte a asi 2 s držte tlačítka My, dokud žaluzie neprovede krátký pohyb tam a zpět: Nová rychlost naklápění je uložena do paměti.



D.3) Nastavení kroku kolečka ovládače Modulis:

Stiskněte tlačítka Nahoru, Dolů a My a přidržte asi na 2 sekundy, dokud se clona nepohne tam a zpět.

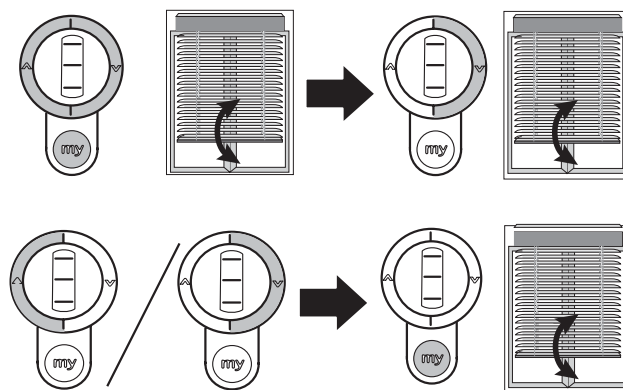
Stiskněte tlačítka Dolů a přidržte asi na 2 sekundy, dokud se clona nepohne tam a zpět.

Tlačítka Nahoru a Dolů upravte krok ovládacího kolečka.

Kolečkem ovládače lze kdykoliv vyzkoušet nastavení.

Stiskněte tlačítka My a přidržte asi na 2 sekundy, dokud se clona nepohne tam a zpět.

Nový krok kolečka je uložen do paměti.



D.4) Poloha «zataženo»:

Tato funkce vyžaduje použití slunečního čidla.

Lze ji použít jenom pro horizontální žaluzie. Aby bylo možné nastavit polohu «zataženo», musí být v paměti uloženy doby chodu clony nahoru i dolů a mezipoloha My.

Současně stiskněte a asi 2 s držte tlačítka Dolů a My.

Žaluzie sjede do mezipolohy My.

Tlačítka Nahoru a Dolů nastavte polohu «zataženo» (lamely jsou vodorovně).

Stiskněte a asi 5 s držte tlačítko My, dokud se lamely krátce nepohnou tam a zpět. Nová poloha «zataženo» je uložena do paměti.

Oprava polohy «zataženo»:

Pokud je třeba polohu «zataženo» změnit, postupujte stejným způsobem jako u prvního nastavování.

Vymazání polohy «zataženo»:

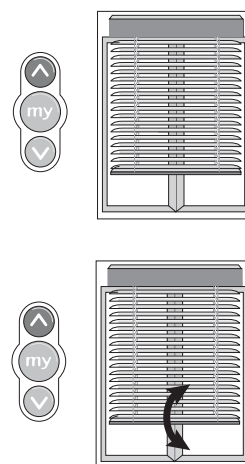
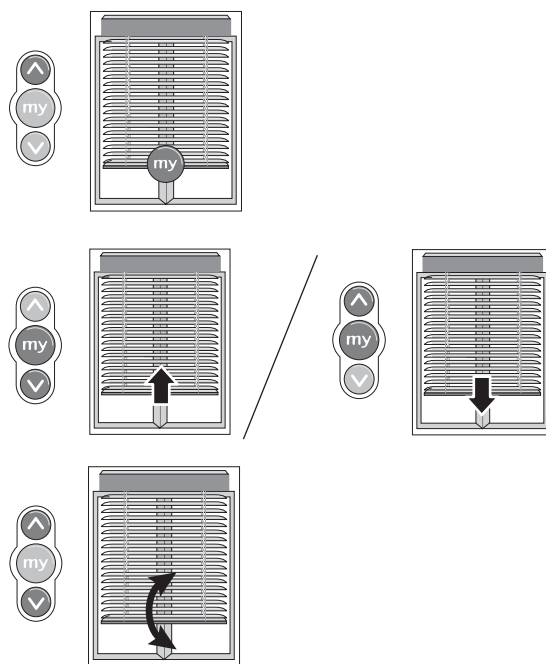
Současně stiskněte a asi 2 s držte tlačítka Dolů a My.

Žaluzie sjede do polohy zataženo.

Současně stiskněte a asi 5 s držte tlačítka Dolů a My, dokud se lamely krátce nepohnou tam a zpět.

Poloha «zataženo» je vymazána z paměti, aniž by byla uložena jakákoli nová.

Poznámka: Pokud vymažete mezipolohu My, je z paměti automaticky vymazána i poloha «zataženo».



D.5) Funkce «soukromí»:

Ve výrobním nastavení je funkce «soukromí» zapnuta.

Pokud je clona po předchozím povelu až v dolní koncové poloze, vypne se sluneční automatika.

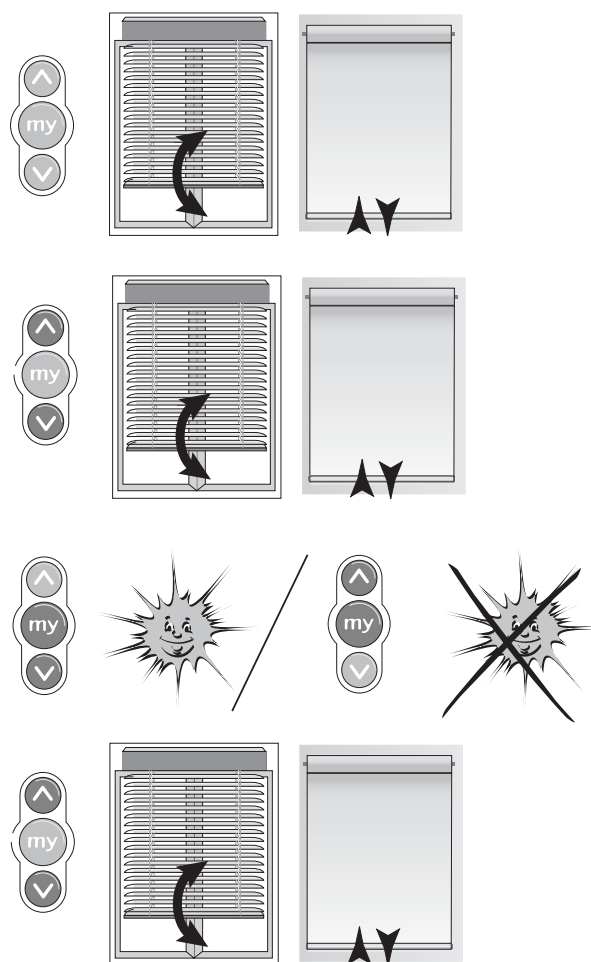
Současně stiskněte a držte tlačítka Nahoru, Dolů a My, dokud se clona nepohne tam a zpět.

Stiskněte a držte tlačítko My, dokud se clona nepohne tam a zpět.

Funkci «soukromí» vypnete stiskem tlačítka Nahoru asi na 2 s, dokud se clona krátce nepohne tam a zpět (roleta bude vyjíždět).

Funkcí «soukromí» znovu zapnete stiskem tlačítka Dolů asi na 2 s, dokud se clona krátce nepohne tam a zpět.

Stiskněte a asi 5 s držte tlačítko My, dokud se clona krátce nepohne tam a zpět, abyste potvrdili výběr.



E - NOVÉ ZÁKLADNÍ NASTAVENÍ

Vyvolejte režim pro nové nastavení:

Pro přechod do režimu nového základního nastavení současně stiskněte a asi 5 s držte tlačítka Nahoru a Dolů, dokud se clona nepohne tam a zpět.

Nastavení:

Proved'te tyto kroky:

C3a: Výběr pracovního režimu:

C3b: Směr otáčení pohonu:

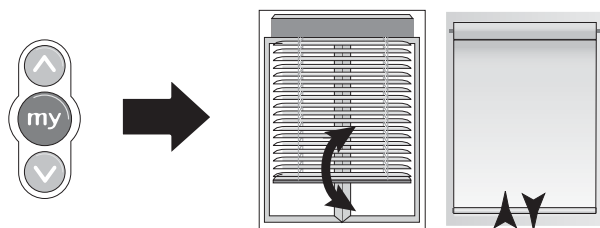
C3c: Směr naklápění pomocí kolečka:

C3d: Funkce čidel slunce:

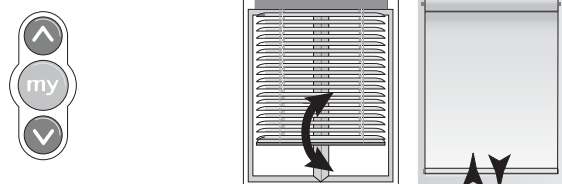
C3e: Doba chodu clony nahoru a dolů:

Potvrd'te nové základní nastavení:

Nové základní nastavení potvrd'te stiskem tlačítka My, které přidržte asi na 5 s, dokud se clona DVAKRÁT nepohne tam a zpět.



C3a C3b C3c C3d C3e



2 X

F - UČENÍ DO/ VYMAZÁVÁNÍ Z PAMĚTI

F.1) Naučení ovladače nebo čidla do paměti nebo jejich vymazání z paměti

Stiskněte programovací tlačítko Power 1 X 2,5 DC RTS nebo ovladače A a držte, dokud se clona nepohne tam a zpět. Potom stiskněte programovací tlačítko ovladače B. Pokud se jedná o nový ovladač, je ovladač B naučen do paměti. Pokud byl ovladač B již dříve naučen, je naopak z paměti vymazán.

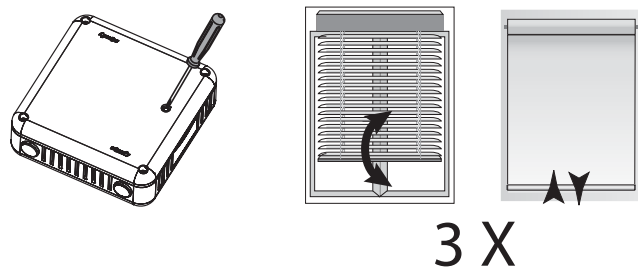
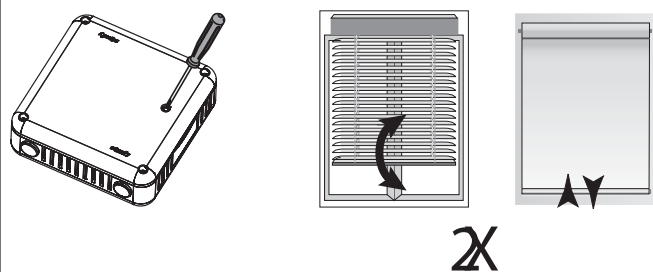
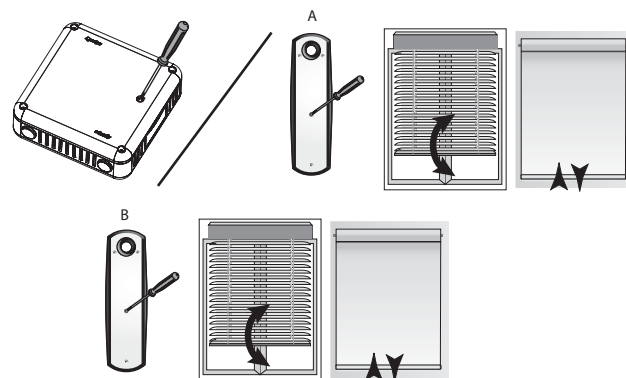
Poznámka: tento režim můžete použít pro uložení prvního dálkového ovladače v případě, že ještě není naučený žádný dálkový ovladač.

F.2) Vymazání všech ovladačů nebo čidel

Stiskněte programovací tlačítko Power 1 X 2,5 DC RTS asi na 7 sekund. Clona se DVAKRÁT krátce pohne tam a zpět. Poprvé asi za 2 s. Podruhé asi za dalších 5 s (tj. po 7 s). Všechny ovladače i bezdrátová čidla jsou vymazána z paměti.

F.3) Návrat do výrobního nastavení

Stiskněte programovací tlačítko Power 1 X 2,5 DC RTS asi na 12 sekund. Clona se TŘÍKRÁT krátce pohne tam a zpět. Poprvé asi po 2 s. Podruhé asi po dalších 5 s (celkem po 7 s). Potřetí asi po dalších 5 s (celkem po 12 s). Všechny ovladače, čidla, všechny doby chodu i další nastavení jsou vymazány z paměti. Přijímač je uveden do výrobního nastavení.



G MOŽNÉ PROBLÉMY A JEJICH ŘEŠENÍ

Nic nefunguje:

Zkontrolujte zapojení.

Zkontrolujte pohon.

Zkontrolujte napájení.

Zkontrolujte baterii ovladače.

Ověřte použitelnost vysílače.

Zkontrolujte, zda byl ovladač řádně uložen do paměti.

Nelze nastavit / vyvolat mezipolohu My:
Mezipolohu My lze naprogramovat pouze tehdy, pokud byly do paměti uloženy doby chodu nahoru a dolů.

Špatná funkce, potíže s ovládáním:

Zkontrolujte režim (žaluziový nebo roletový).

«Ztratili» jste se v průběhu programování:

Uvedte přijímač do výrobního stavu a celé programování proveďte znovu od začátku.

TECHNICKÉ ÚDAJE

SKŘÍŇ	Materiál Barva Rozměry Krytí Hmotnost (netto)	plastická hmota bílá 155 x 155 x 53,6 (mm) IP20 450 g
VSTUP	Rozsah napájecího napětí Kmitočet Klidový příkon (Stand-by) Max. průřez vodičů Pojistka	198-255 V 50 Hz 0,7 W 1,5 mm ² Fuse
VÝSTUP	Jmenovité zatížení (maximální trvale odebíraný proud) Napětí Zvlnění (špička - špička) Tolerance napětí Max. průřez vodičů Pojistka	2,5A 24V= (SELV), stabilizované < 500mV + / - 5% (22,8V to 25,2V) 1,5 mm ² elektronická
PROTOKOL RÁDIOVÉHO PŘENOSU	Typ Kmitočet	Somfy RTS protocol 433,42MHz
PRINCIP ČINNOSTI	Typ	spínaný zdroj
NORMY	Normy Třída ochrany	EN50022 classB EN 61058 II
ROZSAH TEPLOT	Pracovní / při pracovním cyklu Skladovací Relativní vlhkost okolí	-10°C až +55°C / 6 min. ZAP, 30 min. VYP, 6 min. ZAP -30°C až +80°C 85% při 30°C
SVORKOVNICE	Vstup Výstup	šroubovací: IEC320 C8 (2P) šroubovací
MONTÁŽNÍ VZDÁLENOSTI	Minimální vzdálenost mezi přijímačem a pohonem Distance mini between the floor Minimální výška nad podlahou Minimální vzdálenost mezi dvěma přijímači	30 cm 1,5 m 30 cm

Somfy worldwide

Argentina: Somfy Argentina
Tel: +55 11 (0) 4737-3700

Australia: Somfy PTY LTD
Tel: +61 (2) 8845 7200

Austria: Somfy GesmbH
Tel: +43 (0) 662 / 62 53 08 - 0

Belgium: Somfy Belux
Tel: +32 (0) 2 712 07 70

Brasil: Somfy Brasil Ltda
Tel: +55 11 3695 3585

Canada: Somfy ULC
Tel: +1 (0) 905 564 6446

China: Somfy China Co. Ltd
Tel: +8621 (0) 6280 9660

Croatia : Somfy Predstavništvo
Tel: +385 (0) 51 502 640

Cyprus : Somfy Middle East
Tel: +357(0) 25 34 55 40

Czech Republic:
Somfy, spol. s.r.o.
Tel: (+420) 267 913 076-8

Denmark: Somfy Nordic
Danmark
Tel: +45 65 32 57 93

Export: Somfy Export
Tel: + 33 (0)4 50 96 70 76
Tel: + 33 (0)4 50 96 75 53

Finland: Somfy Nordic AB
Finland
Tel: +358 (0)9 57 130 230

France : Somfy France
Pour les professionnels :
Tel. : +33 (0) 820 374 374
Pour les particuliers :
Tel. : +33 (0) 810 055 055

Germany: Somfy GmbH
Tel: +49 (0) 7472 930 0

Greece: Somfy Hellas S.A.
Tel: +30 210 6146768

Hong Kong: Somfy Co. Ltd
Tel: +852 (0) 2523 6339

Hungary : Somfy Kft
Tel: +36 1814 5120

India: Somfy India PVT Ltd
Tel : +(91) 11 4165 9176

Indonesia: Somfy Jakarta
Tel: +(62) 21 719 3620

Iran: Somfy Iran
Tel: +98-217-7951036

Israel: Sisa Home Automa-
tion Ltd
Tel: +972 (0) 3 952 55 54

Italy: Somfy Italia s.r.l
Tel: +39-024847181

Japan: Somfy KK
Tel: +81 (0)45 481 6800

Jordan: Somfy Jordan
Tel: +962-6-5821615

Kingdom of Saudi Arabia:
Somfy Saoudi
Riyadh :
Tel: +966 1 47 23 020
Tel: +966 1 47 23 203
Jeddah :
Tel: +966 2 69 83 353

Kuwait: Somfy Kuwait
Tel: +965 4348906

Lebanon: Somfy Lebanon
Tel: +961 (0) 1 391 224

Malaisia: Somfy Malaisia
Tel:+60 (0) 3 228 74743

Mexico: Somfy Mexico SA
de CV
Tel: 52 (55) 4777 7770

Morocco: Somfy Maroc
Tel: +212-22443500

Netherlands: Somfy BV
Tel: +31 (0) 23 55 44 900

Norway: Somfy Nordic Norge
Tel: +47 41 57 66 39

Poland: Somfy SP Z.O.O.
Tel: +48 (22) 50 95 300

Portugal: Somfy Portugal
Tel. +351 229 396 840

Romania: Somfy SRL
Tel.: +40 - (0)368 - 444 081

Russia: Somfy LLC.
Tel: +7 495 781 47 72

Serbia: SOMFY Predstavništvo
Tel: 00381 (0) 25 841 510

Singapore: Somfy PTE Ltd
Tel: +65 (0)6383 3855

Slovak republic: Somfy, spol.
s r.o.
Tel: +421 337 718 638
Tel: +421 905 455 259

South Korea: Somfy JOO
Tel: +82 (0) 2594 4331

Spain: Somfy Espana SA
Tel: +34 (0) 934 800 900

Sweden: Somfy Nordic AB
Tel: +46 (0)40 16 59 00

Switzerland: Somfy A.G.
Tel: +41 (0) 44 838 40 30

Syria: Somfy Syria
Tel: +963-9-55580700

Taiwan: Somfy Development
and Taiwan Branch
Tel: +886 (0) 2 8509 8934

Thailand: Bangkok Regional
office
Tel: +66 (0) 2714 3170

Tunisia: Somfy Tunisia
Tel: +216-98303603

Turkey: Somfy TurkeyMah.
Tel: +90 (0) 216 651 30 15

United Arab Emirates:
Somfy Gulf Jebel Ali Free Zone
Tel: +971 (0) 4 88 32 808

United Kingdom: Somfy
Limited.
Tel: +44 (0) 113 391 3030

United States: Somfy Systems
Tel: +1 (0) 609 395 1300

