

Elixo 500 24 V

**CZ** Návod k obsluze



<b>Obsah</b>	
<b>Úvod</b>	<b>3</b>
Svět řešení Somfy	3
Technická podpora	3
Prohlášení o shodě	3
<b>Bezpečnostní pokyny</b>	<b>3</b>
<b>Popis výrobku</b>	<b>4</b>
<b>Obsluha</b>	<b>4</b>
Částečné pootevření pro pěší průchod / úplné otevření	4
Sekvenční ovládání	4
Poloautomatický provoz	5
Speciální režimy provozu	5
<b>Nouzové odjištění</b>	<b>6</b>
<b>Externí zařízení a volitelné příslušenství</b>	<b>7</b>
<b>Možné závady a jejich odstranění</b>	<b>7</b>
<b>Technické údaje</b>	<b>8</b>

## Úvod

### Svět řešení Somfy


Společnost Somfy se zabývá návrhem, výrobou a následným prodejem pohonných a řídicích systémů, které pokrývají všechny potřeby, se kterými je možné se setkat v rezidenční sféře. Pohony a řídicí jednotky pro ovládání rolet, markýz, žaluzií, interiérového zastínění, ale také vjezdových bran a garážových vrat – všechny tyto výrobky splní Vaše očekávání ve smyslu bezpečí a komfortu obsluhy. Stanou se Vaším každodenním pomocníkem a budou Vám pomáhat šetřit čas a námahu.

Snaha o dosažení co nejvyšší kvality je u společnosti Somfy součástí neustálého inovačního procesu. Svoje renomé si společnost Somfy vybuodovala na základě spolehlivosti svých výrobků, které jsou synonymem technologického pokroku a nejlepšího možného výkonu po celém světě.

### Technická podpora

Všechny potřebné informace ohledně výběru, prodeje a montáže pohonných a řídicích systémů Somfy získáte u některého z odborných partnerů Somfy. Jejich seznam naleznete na webových stránkách [www.somfy.cz](http://www.somfy.cz). Zde také najdete kontaktní formulář a další údaje pro přímý kontakt se společností Somfy, spol. s r.o.

### Prohlášení o shodě

 Somfy, spol. s r.o. tímto prohlašuje, že výrobek Elixo 500 24V je ve shodě se základními požadavky a dalšími příslušnými ustanoveními směrnice 1999/5/ES. Prohlášení o shodě je k dispozici na adrese [www.somfy.com/ce](http://www.somfy.com/ce) (Elixo 500 24V)

**CZ:** Toto zařízení lze provozovat v ČR na základě všeobecného oprávnění VO-R/10/08-2005-24.

**SK:** Toto zariadenie je možné prevádzkovať v SR na základe všeobecného povolenia VPR-05/2001.

Tento výrobek lze používat v EU a Švýcarsku.

## Bezpečnostní pokyny

Pohonný systém, instalovaný podle pokynů v Návodu k montáži, a používaný v souladu s Návodem k obsluze, je ve shodě s požadovanou úrovní bezpečnosti. Přesto doporučujeme, aby v zájmu odvrácení nehody uživatel dodržoval několik jednoduchých pravidel, uvedených níže. Dříve, než pohonný systém začnete používat, přečtěte si prosím pečlivě celý Návod k obsluze a uschovejte jej pro pozdější použití.

Nedovolte dětem ani jiným osobám vstup do pracovního prostoru brány, zejména je-li v pohybu. Udržujte pracovní prostor brány čistý, bez cizích předmětů.

Ukládejte dálkové ovládače mimo dosah dětí, aby si s nimi nemohly hrát a náhodně uvést beánu do pohybu.

Nikdy nezkoušejte pohyb brány jakkoli ovlivňovat silou.

Nikdy neotevírejte bránu ručně, aniž ji předtím nouzově odjistíte pomocí speciálního klíče. Nikdy neprovádějte změny na jednotlivých částech pohonného systému.

Pokud pohonný systém nepracuje správně, vypněte přívod síťového napájecího napětí, bránu nouzově odjistěte, abyste umožnili přístup, a zavolejte odbornou montážní firmu.

Pokud pohonný systém čistíte, vždy nejprve vypněte přívod síťového napájecího napětí a také alespoň jeden pól záložního zdroje, pokud je použit.

Nikdy nepoužívejte pro čištění pohonného systému vysokotlaký vodní čistič.

Pravidelně kontrolujte čistotu průzorů fotobuněk a krytu výstražného majáku. Kontrolujte, zda do dráhy paprsku fotobuňky nezasahují větve, keře, květiny atd.

Jakékoli servisní úkony vždy svěřte odborné montážní firmě.

Alespoň jedenkrát ročně nechte pohonný systém zkontrolovat odbornou montážní firmou.

## Popis výrobku

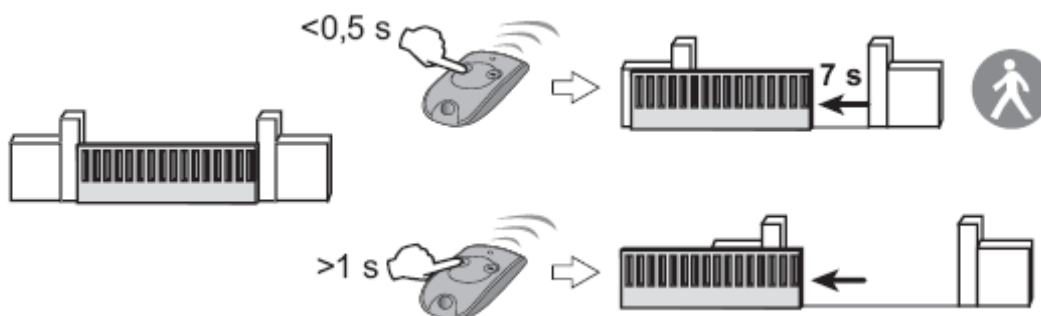
Pohon Elixo 500 24V je určen pro pohon posuvných bran (pojezdových i nesených) do hmotnosti křídla max. 500 kg. Pohon je určen pro použití v rezidenční sféře, případně pro menší společné vjezdy ("small business").

## Obsluha

### Částečné pootevření pro pěší průchod / úplné otevření

**Částečně** bránu otevřete pro pěší průchod krátkým stiskem (asi 0,5 s) tlačítka dálkového ovládače. Čas otevírání je pevně stanoven na 7 s.

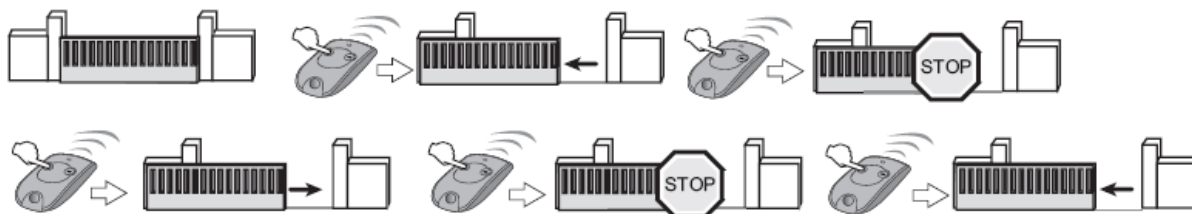
**Úplně** bránu otevřete dlouhým stiskem (delším než 1 s) tlačítka dálkového ovládače.



V případě ovládání kabelově připojenými ovládacími prvky (tlačítko apod.) je pro částečné a úplné otevření samostatný ovládací prvek. U kódového zámku s kabelovým připojením můžete použít jeden kód pro částečné a druhý pro úplné otevření brány.

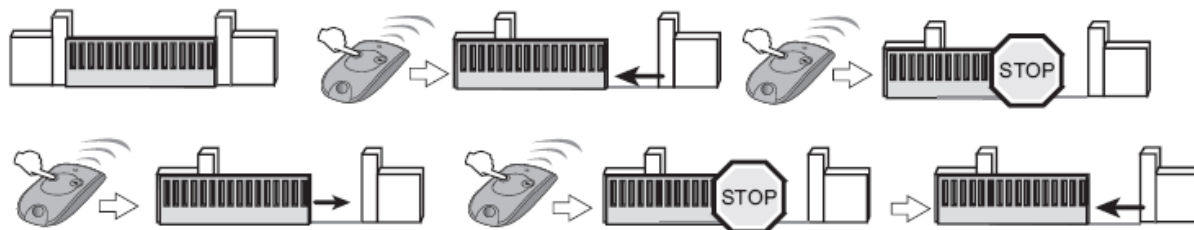
### Sekvenční ovládání (4-stavová logika ovládání)

Každý stisk ovládacího tlačítka vyvolá další akci v pořadí otevřít - stop - zavřít - stop - otevřít atd.



### Poloautomatický provoz (3-stavová logika ovládání)

Rozdíl od předešlého způsobu ovládání je v reakci pohonu na stisk ovládacího tlačítka během zavírání brány. Stisknete-li tlačítko dálkového ovládače v průběhu zavírání brány, brána krátce (asi na 1 s) zastaví a poté se začne otevírat.



### Speciální režimy provozu

#### Ovládání pomocí dálkového ovládače typu Telis RTS

Pokud ovládáte pohonný systém pomocí dálkového ovládače typu Telis RTS, máte pro každý povel samostatné tlačítko: tlačítkem NAHORU bránu otevřete, tlačítkem DOLŮ zavřete a stisk tlačítka STOP/my bránu zastaví.



#### Provoz s fotobuňkou

V průběhu uvádění pohonného systému do provozu lze vybrat ze dvou možných způsobů reakce brány na přerušení paprsku fotobuňky:

- Fotobuňka je aktivní pouze při zavírání brány. Pokud je během zavírání brány paprsek fotobuňky přerušen, brána se zastaví a poté se znovu otevře. Přerušení paprsku v průběhu otevírání nemá na pohyb brány vliv.
- Fotobuňka je aktivní při zavírání i otevírání brány.
  - **Při otevírání:** pokud je během otevírání brány paprsek fotobuňky přerušen, brána se zastaví a poté, co je překážka odstraněna, pokračuje v otevírání
  - **Při zavírání:** pokud je během zavírání brány paprsek fotobuňky přerušen, brána se zastaví a poté, co je překážka odstraněna, se znovu otevře.

#### Provoz s výstražným majákem

Výstražný maják začne blikat v okamžiku, kdy se brána dá do pohybu. V průběhu uvádění pohonného systému do provozu lze nastavit pro funkci majáku tzv. předvýstrahu - maják začne blikat a teprve po 3 s se dá do pohybu brána.

#### Provoz v automatickém režimu

V tomto režimu provozu stačí stisknout tlačítko dálkového ovládače pouze jednou - brána se otevře a po uplynutí prodlevy, nastavené při uvádění do provozu, se automaticky zavře. Pokud stisknete tlačítko dálkového ovládače v průběhu odpočtu prodlevy, brána se začne zavírat okamžitě.

#### Provoz se záložním zdrojem

Pokud je instalován záložní zdroj (volitelné příslušenství), je pohonný systém schopen provozu i v případě výpadku dodávky elektrické energie. Všechny funkce (včetně bezpečnostního příslušenství) jsou plně zachovány.

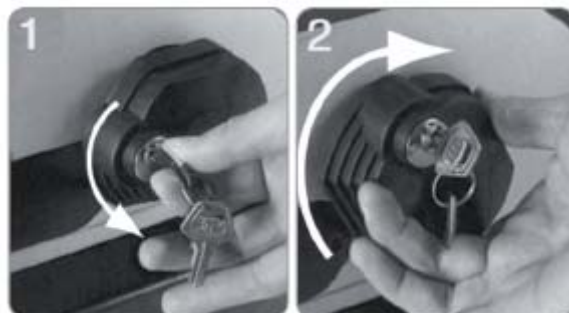
Doba, potřebná na plné nabití zcela vybitého záložního zdroje: 12 až 14 hodin.

## Nouzové odjištění

V případě nouze (výpadek napájení při provozu bez záložního zdroje, nesprávná funkce) lze pohon odjistit a bránu otevírat a zavírat ručně.

### Nouzové odjištění pohonu - ruční ovládání brány

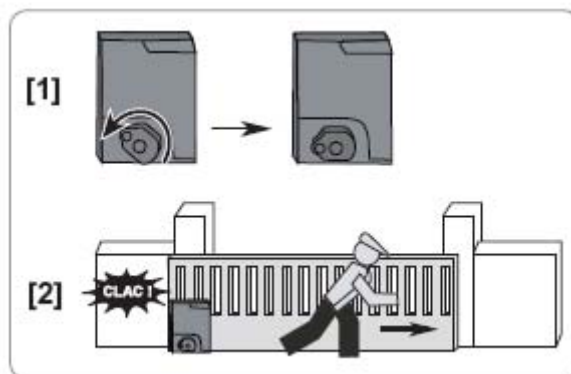
- [1] Vložte klíč do zámku v madle a otočte jím o 90° doleva (proti směru hodinových ručiček)
- [2] Otočte celým madlem vpravo. Tím je pohon odjištěn a odpojen a bránu lze pohybovat ručně.



**Pokud bránu otevíráte nebo zavíráte ručně, přidržujte ji po celou dobu jejího pohybu. Bránu neposunujte strčením a nenechte ji samovolně se pohybovat setrvačností.**

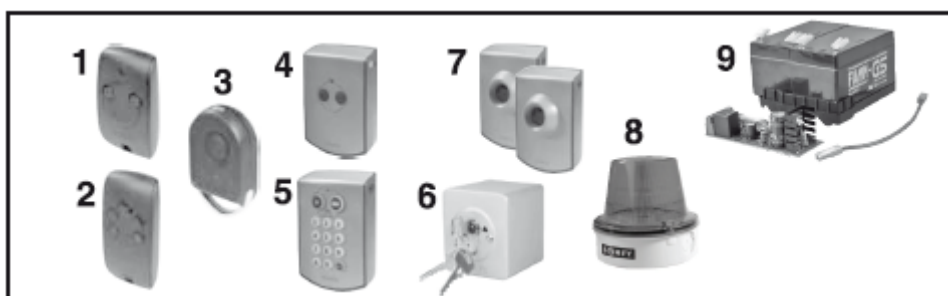
### Zajištění pohonu (zrušení nouzového odjištění):

- [1] Otočte madlem nouzového odjištění vlevo (proti směru hodinových ručiček)
- [2] Posouvejte opatrně ručně bránu, dokud se převod mechanismu pohonu nezajistí (ozve se cvaknutí). Pak již na bránu dále netlačte!
- [3] Otočte klíčkem v madle o 90° vpravo. Pohon je opět připojen a zajištěn.



**Dříve, než zadáte povel k pohybu brány, se vždy nejprve ujistěte, že pohon je opět řádně zajištěn.**

## Externí zařízení a volitelné příslušenství



Pozice	Popis	Komentář
1	Dálkový ovládač Keytis 2 <sup>NS</sup> RTS	Dvoukanálový dálkový ovládač
2	Dálkový ovládač Keytis 4 <sup>NS</sup> RTS	Čtyřkanálový dálkový ovládač
3	Dálkový ovládač Keygo	Čtyřkanálový dálkový ovládač
4	Nástěnný dálkový ovládač	Nástěnný dvoukanálový dálkový ovládač. Pro použití uvnitř nemovitosti.
5	Bezdrátová kódová klávesnice	Bezdrátová kódová klávesnice. Pro použití vně nemovitosti.
6	Klíčový spínač	Dvousměrný klíčový spínač (částečné / / úplné otevření). Pro použití vně nemovitosti.
7	Fotobuňka	Fotobuňka typu přijímač - vysílač. Bezpečnostní zařízení, které zabrání zavření brány, je-li paprsek přerušen
8	Výstražný maják 24 V= s vestavěným přerušovačem	Bezpečnostní zařízení – výstraha a upozornění na pohyb brány.
9	Záložní zdroj	Umožní provoz pohonného systému i v případě výpadku dodávky elektrického proudu.

## Možné závady a jejich odstranění

Pohonný systém se po zadání povelu nezačne pohybovat

- Zkontrolujte, zda je pohonný systém připojen na napájecí napětí.
- Zkontrolujte, zda při stisku tlačítka dálkového ovládače bliká kontrolka. Pokud ne, baterie v ovládači je vybitá a je nutné ji vyměnit.
- Zkontrolujte, zda pohon není nouzově odjištěn.
- Zkontrolujte, zda v cestě paprsku fotobuňky není překážka nebo zda průzory fotobuňky nejsou špinavé.
- Tento pohonný systém není určen pro opakované, bezprostředně po sobě následující použití (otevření a zavření). V tomto případě se aktivuje vestavěná tepelná ochrana. Vyčkejte, až motor vychladne.

Pokud se problém nepodařilo odstranit, zavolejte odbornou montážní firmu.

## Technické údaje

Pohonná jednotka	
Napájecí napětí	230 V, 50/60 Hz
Napájecí napětí motoru	24 V=
Otáčky motoru	3500 ot. / min
Příkon	70 W
Maximální odebíraný proud	0,5 A (23 V ~)
Převodový poměr	1/44
Otáčky výstupního pastorku	79 ot. / min
Pastorek	modul 4 mm / 14 zubů
Rychlost pohybu brány	12 m / min
Maximální hmotnost brány	500 kg
Maximální točivý moment	20 Nm
Mazací místa	stálá náplň tuku
Ruční ovládání	mechanické odjištění s madlem
Rozpoznání překážky	elektronický omezovač točivého momentu
Maximální zatížitelnost	30 cyklů / den
Řídící jednotka	vestavěná s LCD displejem
Záložní baterie (volitelné příslušenství)	2 x 12 V / 1,2 Ah
Pracovní teplota	-20°C až +60°C
Stupeň krytí	IP 24
Hmotnost	7 kg (~70 N)
Rozměry	viz rozměrový výkres - str. 6
Elektronická část	
Výstup pro napájení příslušenství	24 V~ / 180 mA
Čas automatického zavření	3 až 120 s
Max. doba pohybu	120 s
Čas částečného otevření pro pěší průchod	7 s (pevně nastaveno)
Prodleva při změně směru pohybu	cca 1s
Výstup pro výstražný maják*	24 V / max. 25 W
Jištění – pojistky	2 ks: T 0,62 A / 250 V, T 1 A / 250 V
Vestavěný přijímač dálkového ovladače	RTS
Max. počet dálkových ovladačů	36
Pracovní kmitočet RST dálkového ovladače	433,42 MHz
Impedance antény	50Ω (RG 58)

\*Výstupní napětí pro maják je nepřerušované, maják musí mít vestavěn vlastní přerušovač