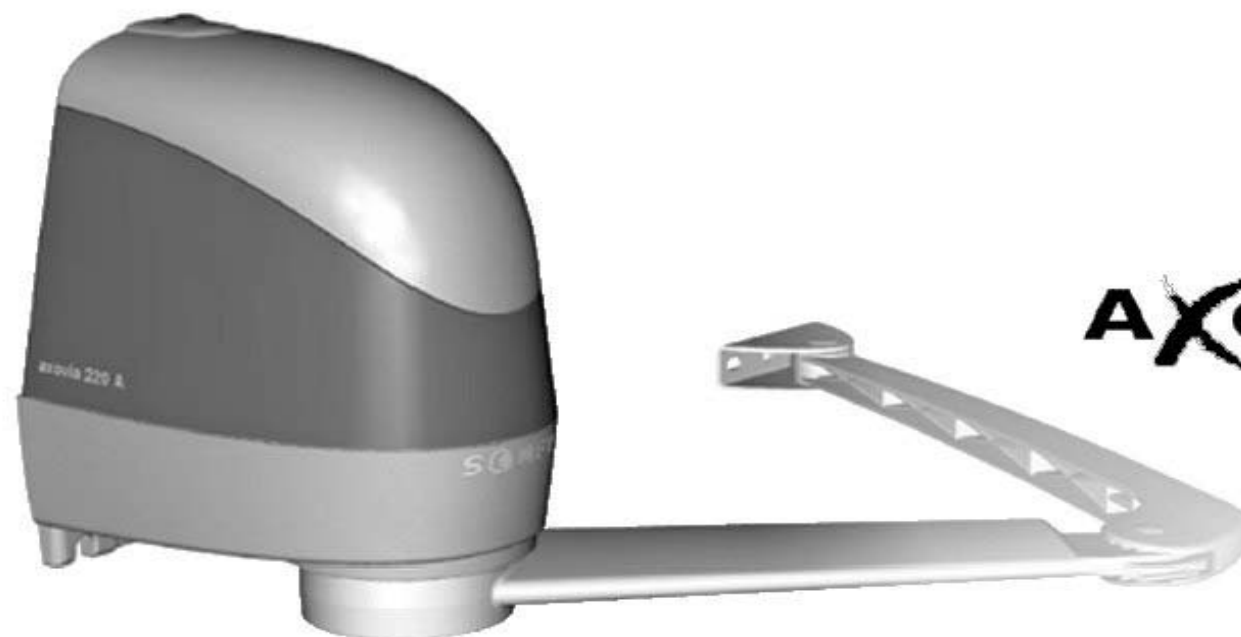


## Návod na montáž



**Axovia 220 ANS**  
1 216 080 - V1



## Obsah

1. Bezpečnostné odporúčania
2. Zloženie jednotky
3. Popis ovládacej skrinky
4. Kontrola pred namontovaním
5. Montáž
6. Zapojenie
7. Prispôsobenie (adjustácia)
8. Ukladanie do pamäti diaľkového ovládača
9. Programovanie
10. Použitie
11. Príslušenstvo SOMFY
12. Technické údaje
13. Problémy - závady

1



Pravidelne kontrolujte stav brány. Brána v zlom stave sa pred inštaláciou motora Axovia musí opraviť, vystužiť, alebo vymeniť. Ak by ste bránu v zlom stave vybavili motorom, môžete spôsobiť poruchu motora, alebo predčasné opotrebovanie motora.



Nečistite motor Axovia s vodným prúdom pod vysokým tlakom.



Nikdy nedovoľte deťom, aby sa hrali pri pohybujúcej sa bráne, alebo aby v čase pohybu cez ňu niekto prechádzal.



Nikdy nerobte úpravy na motore Axovia, keď je pod elektrickým napätím, alebo pripojená na batériu.



Pri vŕtaní noste bezpečnostné okuliare.

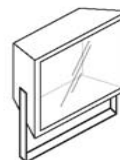


Aby pohon správne fungoval, musí byť Axovia pripojená na napätie o hodnote 230 V/50 Hz.

Elektrický vodič musí :

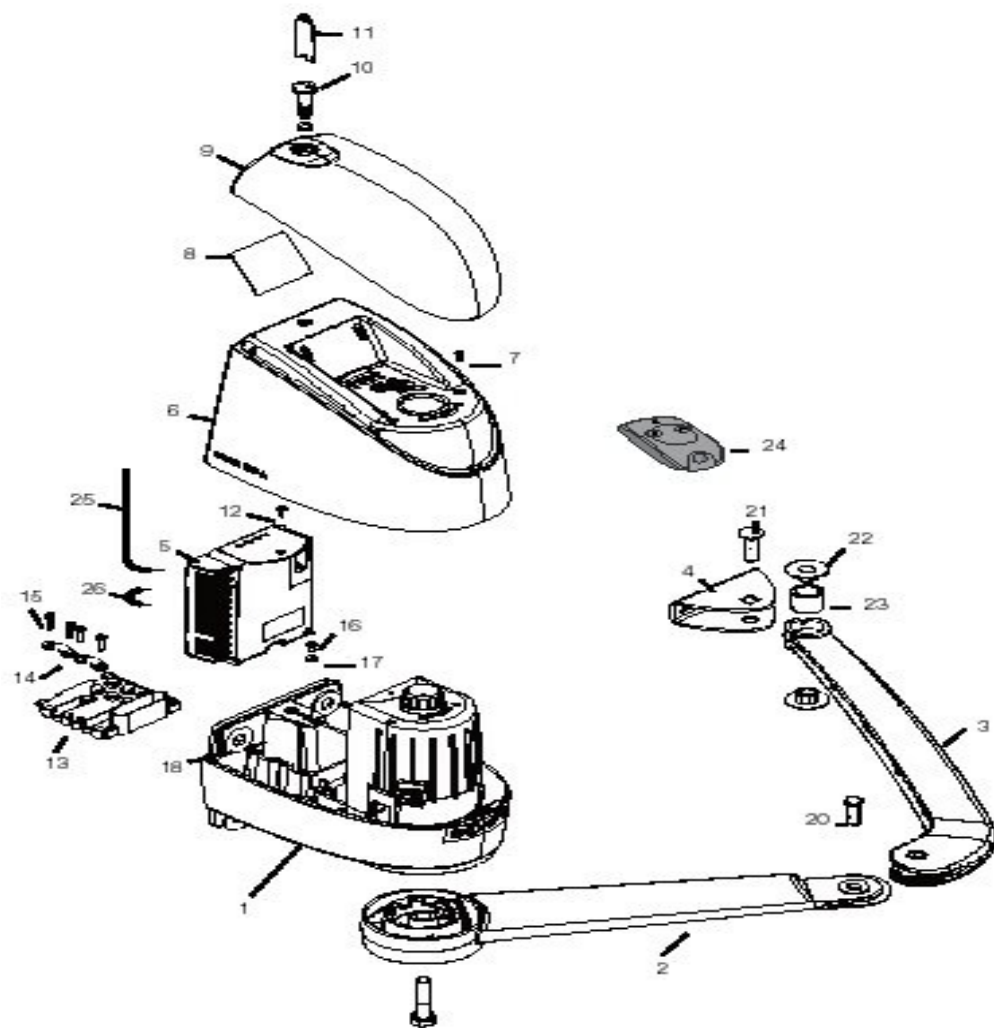
- byť určený výhradne pre pohon Axovia
- mať priemer min. 1,5 mm<sup>2</sup>
- mať správnu ochranu (poistka alebo istič o hodnote 10 A) s diferenciálnym nastavením (30 mA)
- inštalovaný podľa súčasných štandardov bezpeč. práce pri používaní elektr. Prúdu

Odporúča sa vybaviť inštaláciu bleskoistkou (v súlade s normou NF C 61740) max. zvyškové napätie 2 kV)



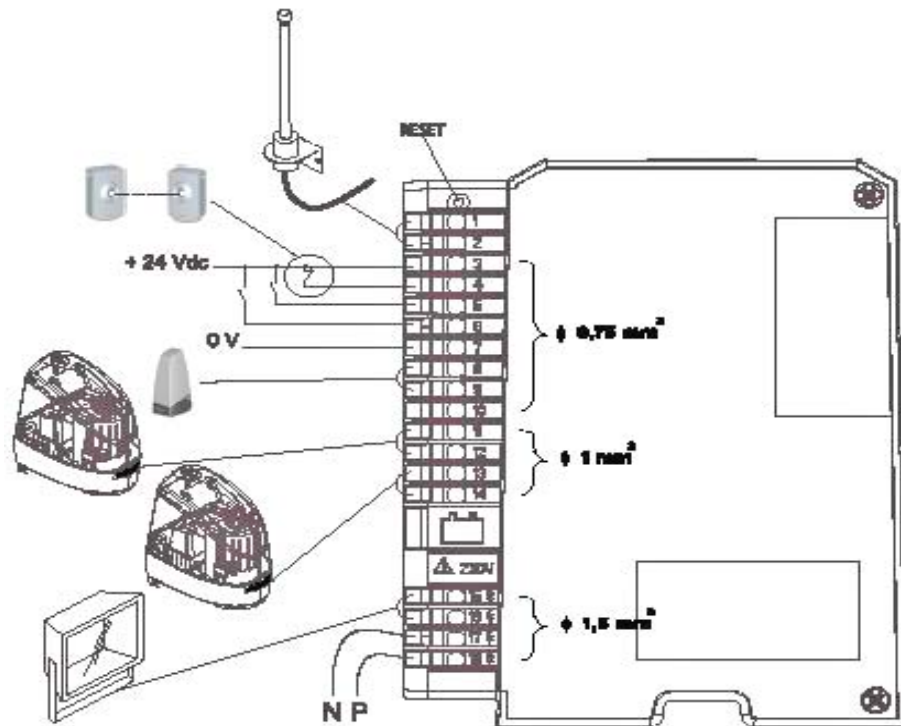
Ak je osvetlenie napájané 230 V a pripojené na výstup "vonkajšie osvetlenie" musí byť uzemnené alebo izolované dvojmo

## 2. Zloženie pohonu



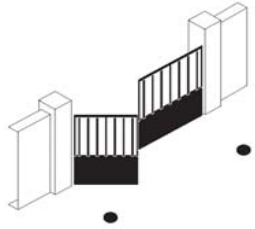
1. Motor
2. Rameno motora
3. Rameno brány
4. Sedlo pre pripojenie na bránu
5. Elektronická kontrolná jednotka
6. Kryt motora
7. Skrutka na kryt motora
8. Informačný štítok
9. Kryt
10. Skrutka krytu
11. Kľúč krytu
12. Skrutka elektronickej jednotky
13. Prechodka
14. Káblová svorka
15. Skrutka na káblovú svorku
16. Uzemňovacia skrutka
17. Podložka uzemnenia
18. Svorková podložka 12x27
19. Hriadeľ motora / Skrutka ramena motora
20. Krátky hriadeľ ramena brány / motor. ramena
21. Dlhý hriadeľ brány / úchytného ramena
22. Puzdro ramena brány
23. Tlmič otrasov na ramene brány
24. Diaľkový ovládač Keytis 4 RTS
25. Drôtová anténa
26. Prípojka batérie

### 3. Popis riadiacej jednotky

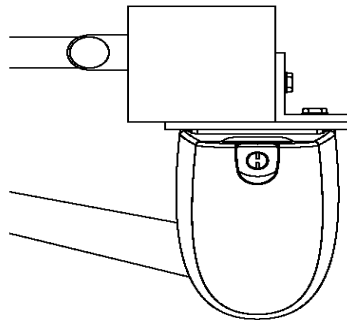
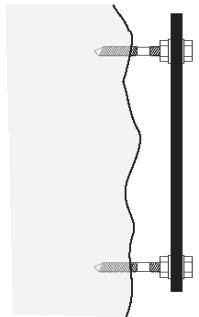
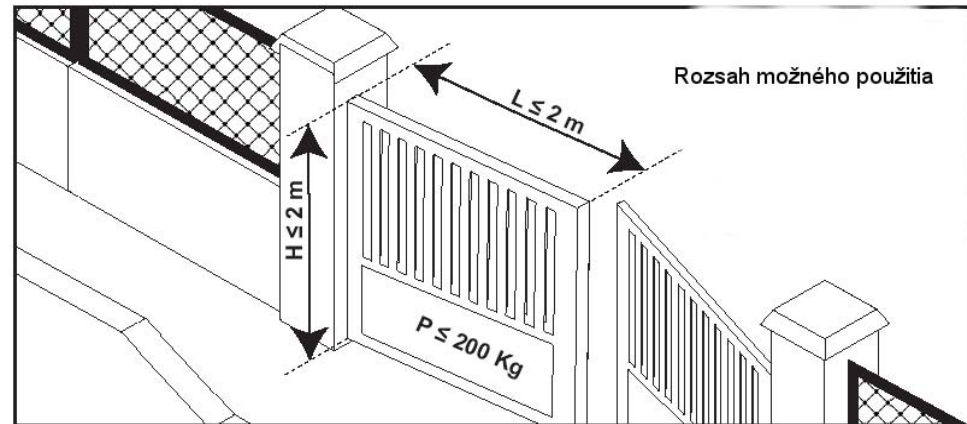


- 1+2 Anténa
- 3+4 Pripojenie kontaktov fotobuniek
- 3+5 Ovládanie pre úplné otvorenie
- 3+6 Ovládanie otvorenia pre peších
- 3+7 Výstup na pripojenie príslušenstva (24 V / DC)
- 8+9 Blikajúci výstup pre oranžové svetlo (24 V – 15 W)
- 8+10 Elektrický otvárač brány
- 11+12 Motor 1 (24 V)
- 13+14 Motor 2 (24 V)
- 15+16 Výstup na vonkajšie osvetlenie (Max 500 W pri 230 V)
- 17+18 Hlavný sieťový kábel 230 V

## 4. Kontrola pred montážou

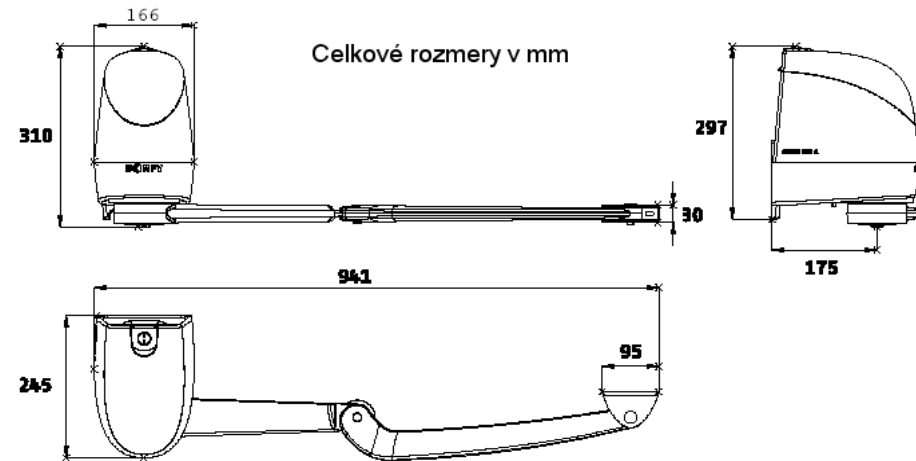


Krídla vašej brány musia mať „dorzov“, ktoré ju zastavia pri otváracom pohybe a poloha týchto „dorzov“ je daná požadovaným uhlom otvorenia (< alebo = 120°). Uhol otvorenia môže byť u každého krídla iný (rozdielny)

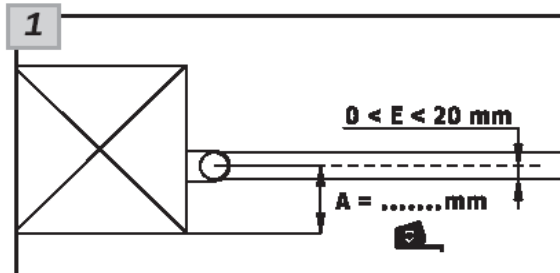


Ak jedna z dier pre stĺpové kotvy vychádza na voľný priestor, alebo blízko rohu múry, je nevyhnutné použiť podpornú podložku SOMFY.

Ak vaša brána nemá výstuž, je nevyhnutné použiť pod konzoly spevňovacie plechové podložky (napríklad o rozmeroch 15x15 cm, 4 mm hrúbka).

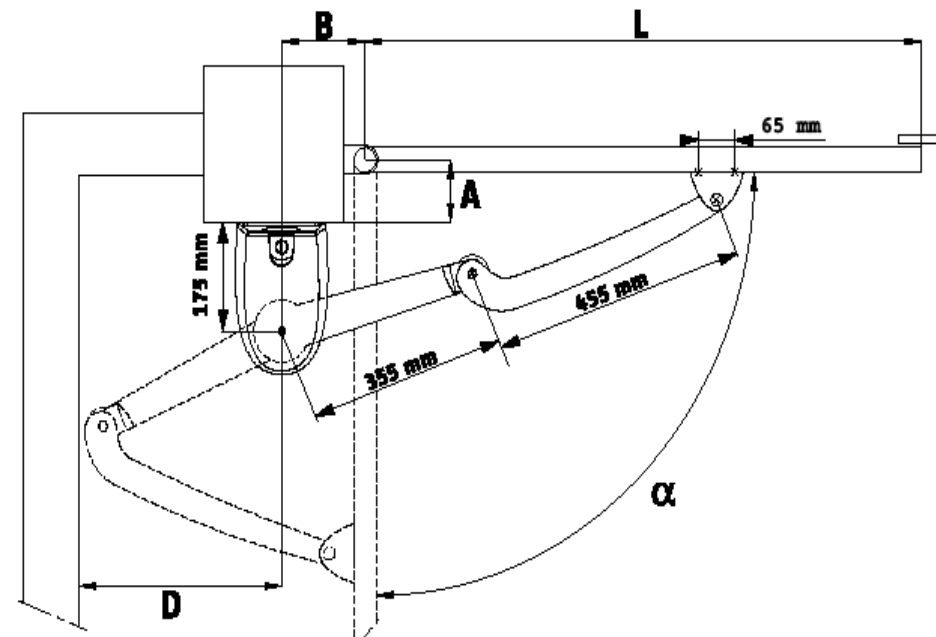
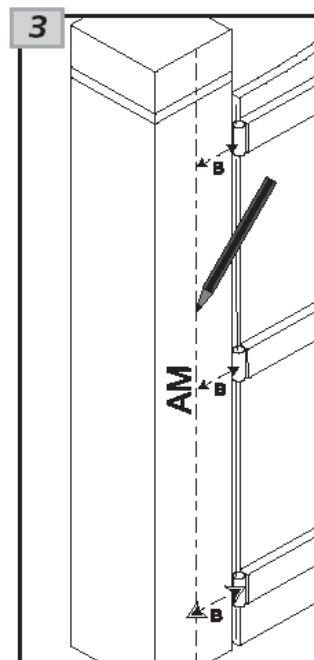


## 5. Postup montáže



**2**

A (mm)	$\alpha$ max ( $^{\circ}$ )	B (mm)
0	120	205
0	110	160
0	105	150
50	100	150
100	95	150
150	90	150
200	90	150
250	90	150



Upozornenie: Určené hodnoty boli vypočítané pre konkrétnu prezentovanú konfiguráciu (identické osi pántov a rovnaká os brány). Ak by tieto osi neboli identické (odsadené pánty), maximálny uhol otvorenia oboch krídiel brány budú znížené

Kvôli bezpečnosti skontrolujte vzdialenosť D : vzdialenosť medzi osou AM a eventuálnou prekážkou. Minimálny priestor rozmeru D je 405 mm

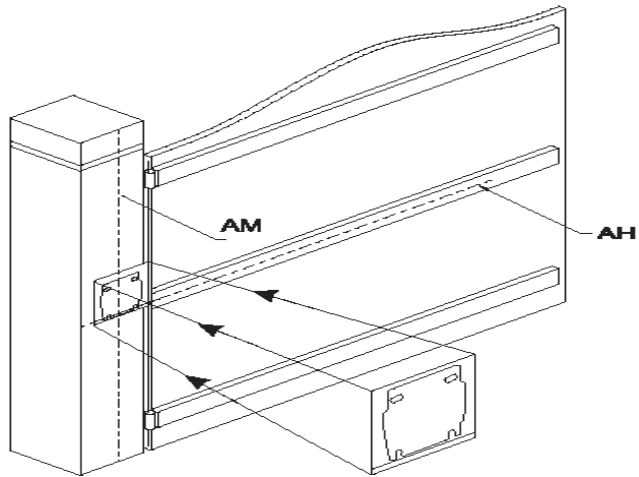
Upozornenie: Vzdialenosť L musí byť v rozmedzí od 800 do 2000 mm. Ak je  $L < 1250$  mm, musíte bezpodmienečne použiť sadu fotobuniek.

**1. – Odmerajte vzdialenosť A (vzdialenosť pánt – stĺp)**

**2. - zadajte rozmer A do tabuľky, zohľadnite uhol otvorenia a určite rozmer B**

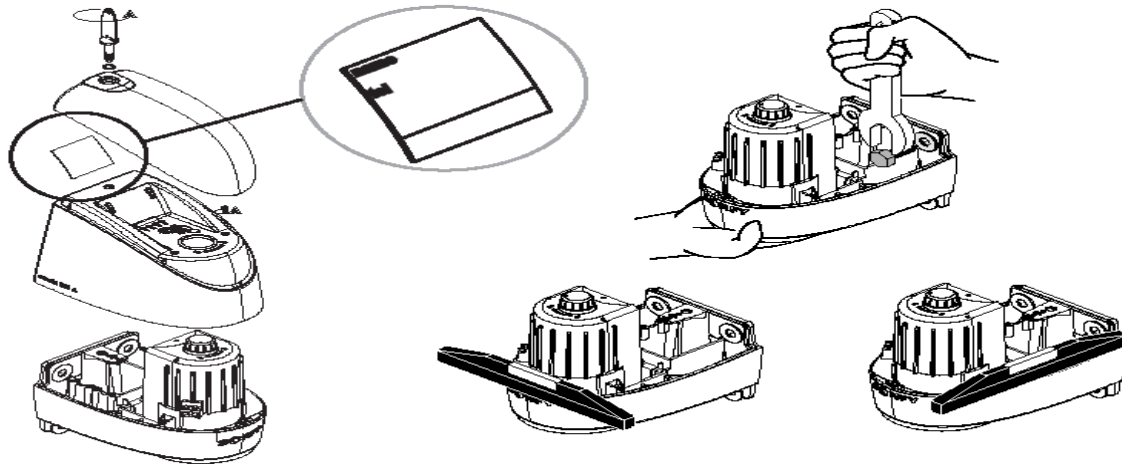
**3. - vyznačte na stípe brány os AM tak, aby ste zároveň zohľadnili rozmer B**

## 5. Postup montáže



Nakreslite horizontálnu líniu AH v strede výstuže, ktorá je kolmá na os brány. Predĺžte túto čiaru až na stĺp, do prieniku s osou AM. Priložte na priesečník oboch osí šablónu na nákres dier, vyznačte si ich a vyvrtajte.

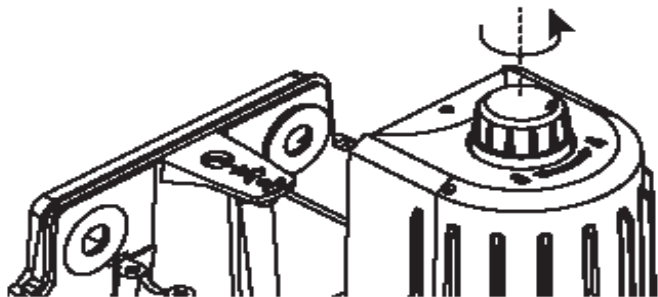
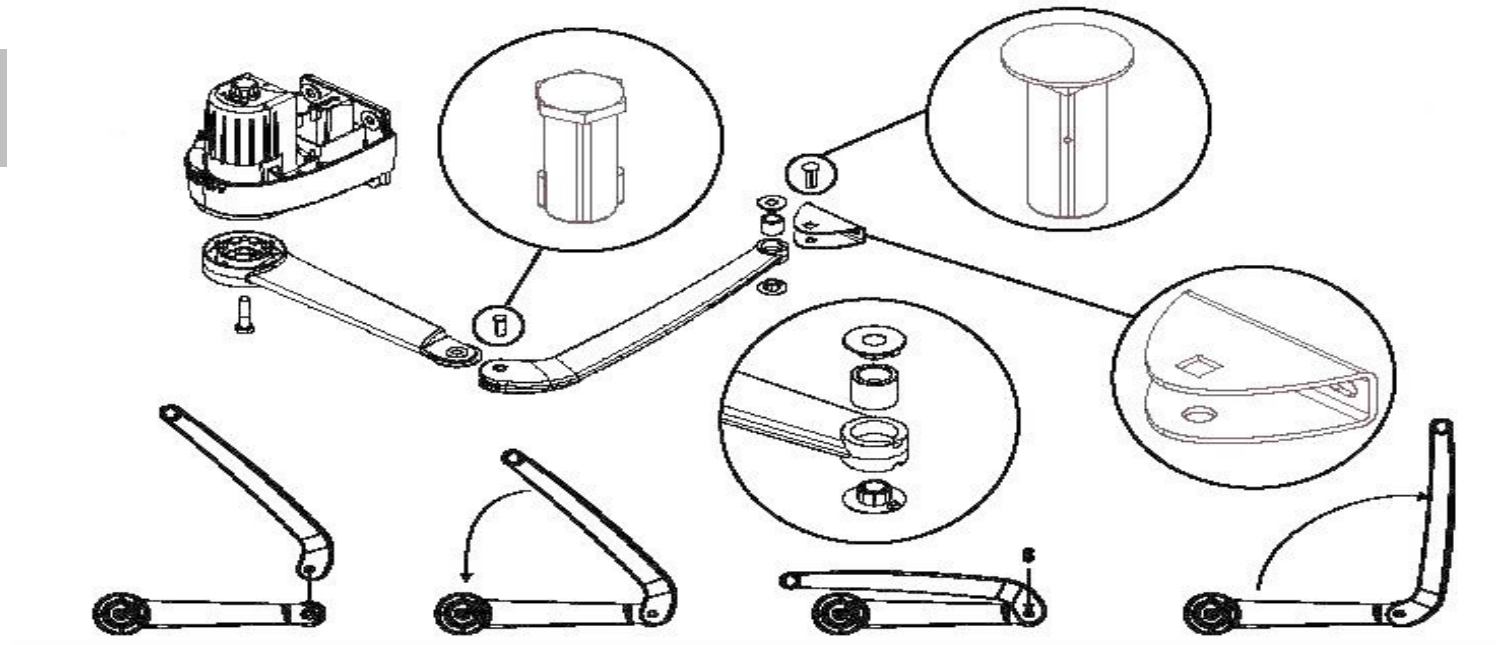
**BRÁNY BEZ VÝSTUŽE:** Ak brána nemá výstuž, umiestnite motor asi do výšky 1/3 brány od zeme. Navyše počítajte s umiestnením spodných výstužových platničiek na fixáciu sediel (vhodné je použiť kovové platne o rozmeroch 150x150x4 mm).



- Snímte horný kryt použitím špeciálneho kľúča
- Odskrutkujte dve skrutky spodného krytu a odložte ich
- Primontujte motor a skontrolujte ho vodováhou

## 5. Postup montáže

Zložte ramená bez použitia náradia, aby sa zabránilo poškodeniu púzdra

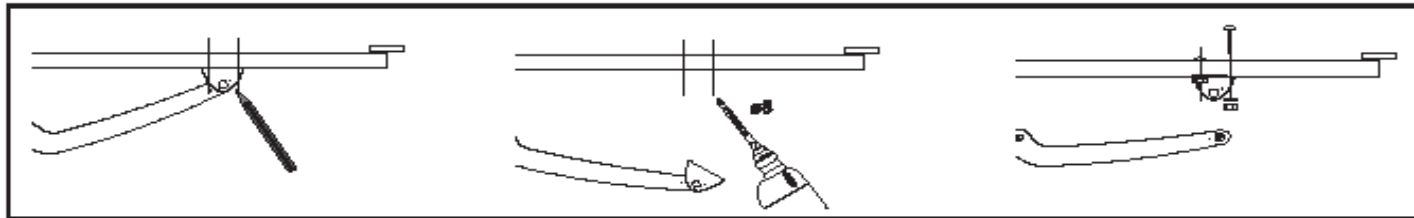
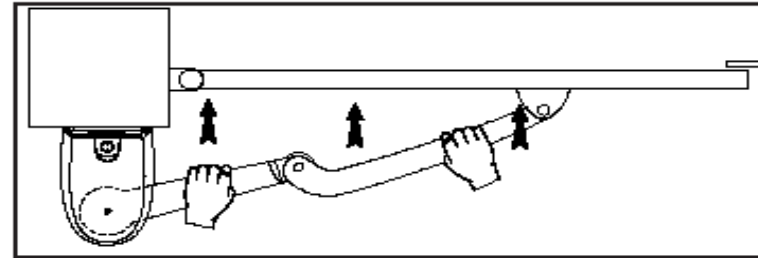
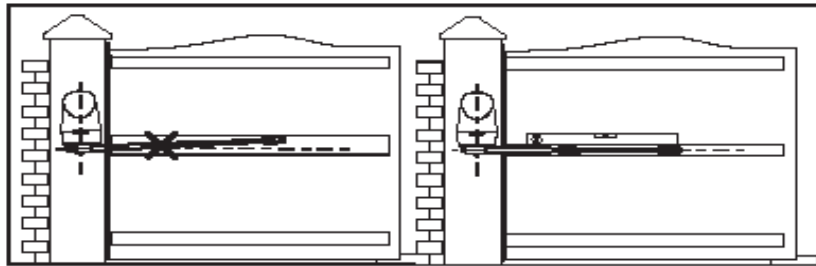


Odblokujte motor pootočením gombíka umiestneného na hornej časti.

V odblokovanej pozícii narábajte sa ramenami opatrne, aby ste predišli poškodeniu motora

**(Zámok zamknutý: ramená sú blokované. Zámok odomknutý: ručná manipulácia)**

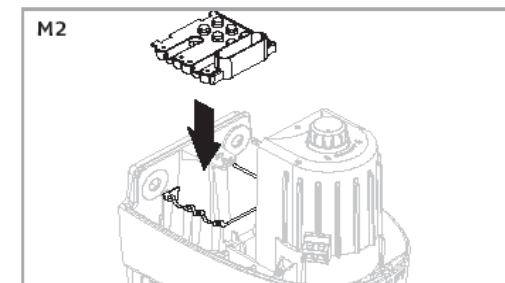
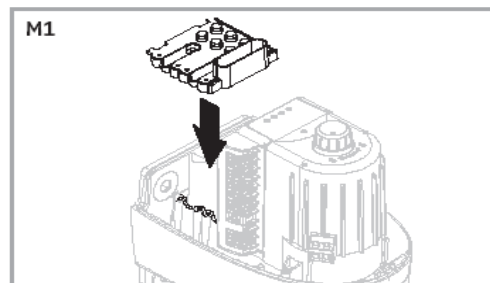
## 5. Postup montáže



Roztvorte ramená motora tak, aby boli v jednej línii s motorom a výstužou brány. (použite vodováhu)  
Označte si na bráne diery pre uchytenie sedla. Odložte ramená, vyvrtajte diery a pripevnite sedlá.

**Upozornenie: Ramená musia byť vo vodováhe.**

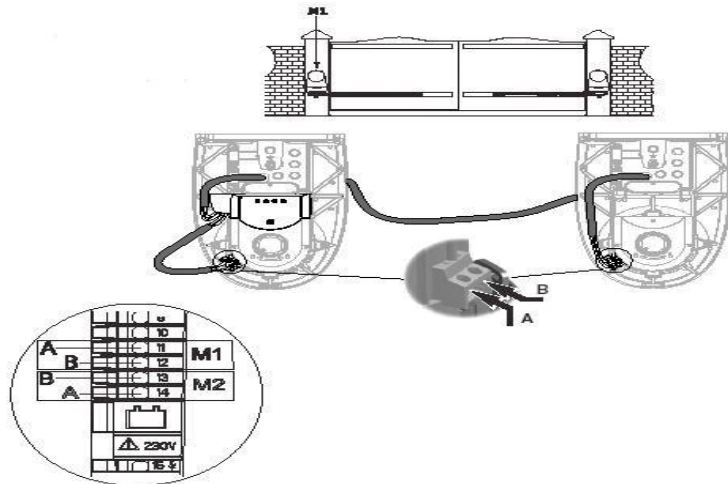
Pripojenie káblových priechodiek na oba motory.



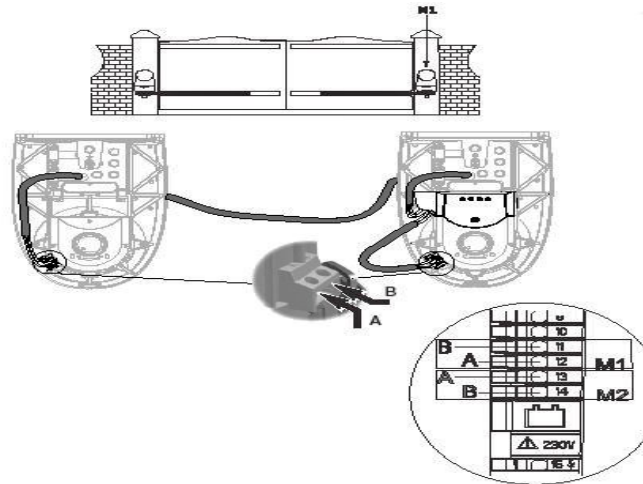


## 6. Pripojenie pohonu na riadenie

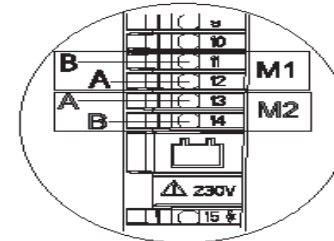
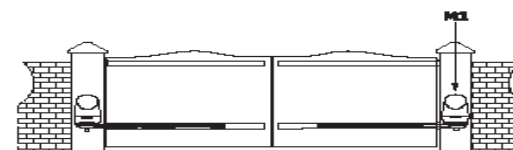
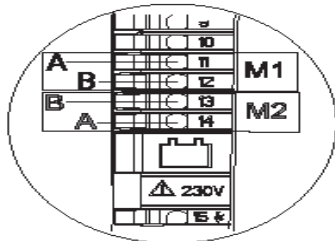
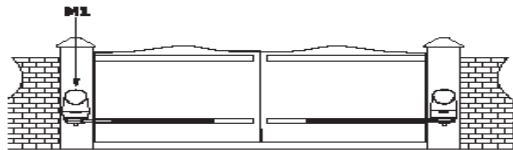
### Elektronika vľavo



### Elektronika vpravo

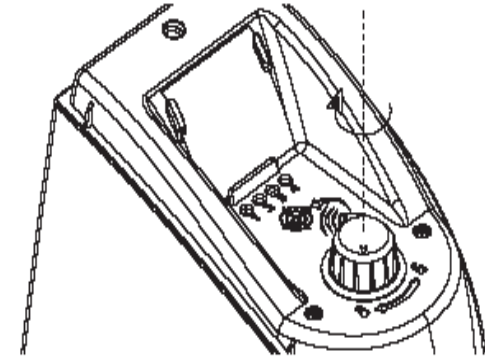
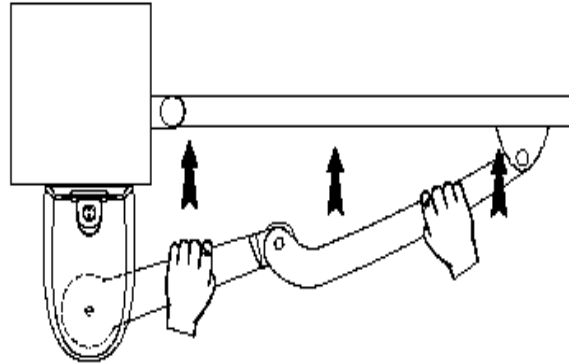
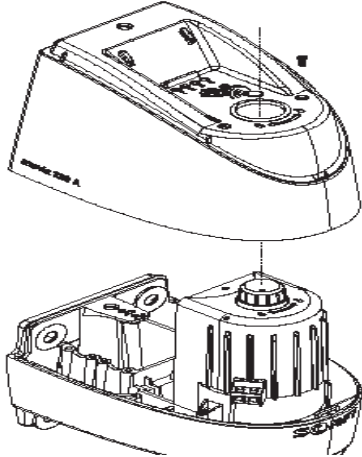


**Pohon M1 je vždy nainštalovaný na pilier a kídlo brány, ktorá sa otvára prvá a zatvára posledná**



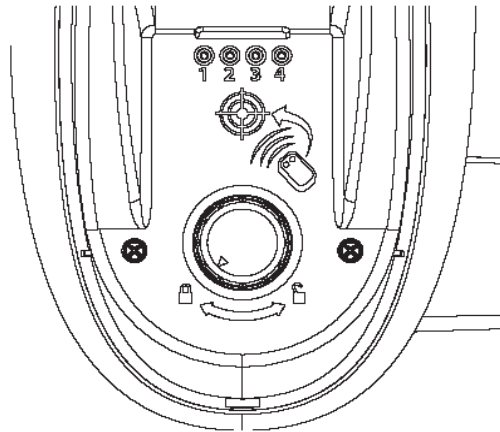
## 7. Nastavenie

Založte a priskrutkujte kryt na blok pohonu



Zatvorte obe krídla brány a zaistite obe ramená proti pohybu gombíkom na hornej časti motora.

**(Zámok zamknutý: ramená sú blokované. Zámok odomknutý: ručná manipulácia)**



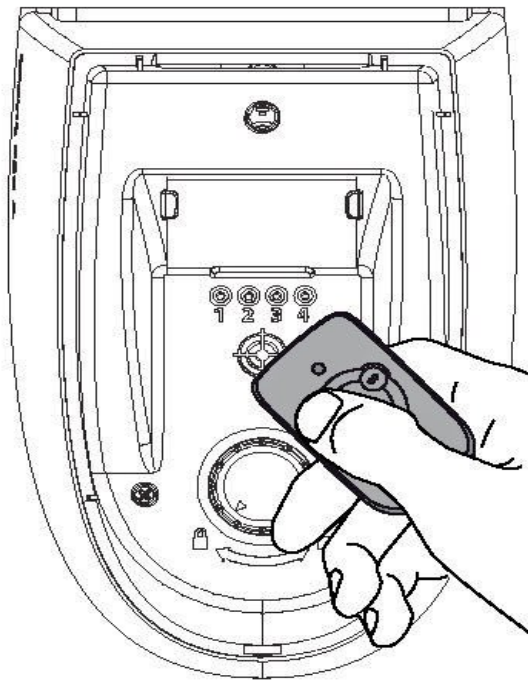
Pred začiatkom nastavovania:

Kontrolka LED 1 svieti.

Kontrolka LED 3 je vypnutá. Ak LED 3 svieti: Chyba v činnosti fotobuniek, alebo nie je premostenie medzi svorkami 3 a 4

Upozornenie: LED 4 svieti počas prvého programovania, alebo po resetovaní.

## 8. Programovanie vysieláča



Pred začatím programovania skontrolujte, či kontrolky LED „ON/OFF“ a „PROG“ .  
svietia a „DANGER“ (nebezpečenstvo) je zhasnuté

**Je možné zvoliť jeden z dvoch režimov prevádzky :**

### Úplné otvorenie

- brána vždy úplne otvára obe krídla pri krátkom i dlhom stisku tlačítka vysieláča


### Úplné otvorenie + čiastočné otvorenie (pre peších-jedno krídlo)

- brána čiastočne otvára (len jedno krídlo) pri krátkom stisku tlačítka vysieláča
- brána úplne otvára (obe krídla) pri dlhom stisku vysieláča

### Uloženie tlačítka dialk. vysieláča pre úplné otvorenie

- Priložte vysieláč k symbolu  na kryte elektroniky (znížený dosah)
- Stisknite zvolené tlačítko vysieláča a podržte až sa rozbliká kontrolka **PROG**
- Uvoľnite tlačítko

### Uloženie tlačítka dialk. vysieláča pre čiastočné + úplné otvorenie

- Priložte vysieláč k symbolu  na kryte elektroniky
- Stisknite zvolené tlačítko vysieláča a podržte až sa rozbliká kontrolka **PROG**
- Uvoľnite tlačítko
- Do 10 sec. znovu stisknite zvolené tlačítko vysieláča a podržte až se znovu rozbliká kontrolka **PROG**
- Uvoľnite tlačítko

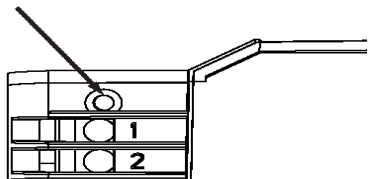
**Rovnakým spôsobom uložte všetky požadované ovládače**

## 8. Programovanie vysieláča

### Zmena režimu prevádzky:

Pre zmenu režimu „úplné otvorenie“ na režim „čiastočné + úplné otvorenie“ a naopak uložte tlačítko dialk. ovládača pre požadovaný režim podľa predchádzajúceho postupu. Posledné uloženie prepíše predchádzajúce nastavenie.

### Vymazanie vysieláča



Na cca. 7 sec. sekund stlačte tlačidlo (nad svorkovnicou) ( napr. papierovou sponou do hĺbky okolo 2cm). Počas stlačenia sa všetky **štyri „LED“ rozsvietia**. Po uvoľnení tlačidla všetky kontrolky **zhasnú** a Znovu sa rozsvietia kontrolky **ON/OFF** a **PROG**.

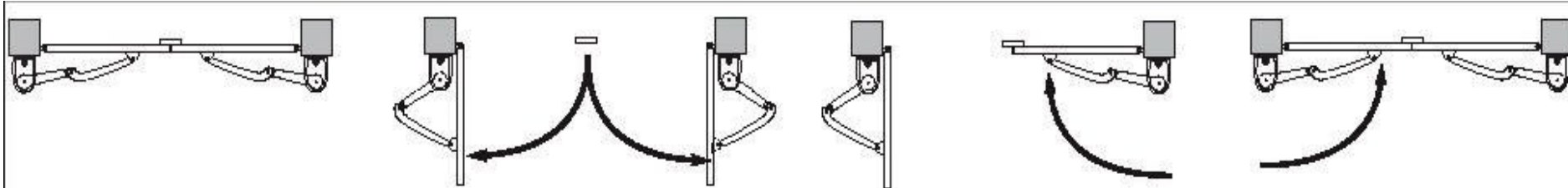
**Všetky naprogramované nastavenia sú vymazané (aj koncové polohy)**

### Dodatočné priučenie ďalších vysieláčov:

Prevedte rovnakým spôsobom ako je popísaný vyššie.  
Pri prekročení kapacity pamäte (16 povelov/tlačítok) dôjde k chybe !  
Vymažte pamäť elektroniky a prevedte nové uloženie.  
Nové uloženie vymaže predchádzajúce naprogramovanie chodu brány !  
Prevedte nové naprogramovanie – viz. ďalej



## 9. Programovanie pohybu brány



**Programovanie sa prevádza pomocou diaľkového vysielača. Držte vysielač v normálnej vzdialenosti od prijímača.**

**Tento proces začína prvým otvorením brány, a končí druhým zatvorením brány (= dva plné cykly pre otvorenie/zatvorenie).**

1. Na vysielači dlho stlačte tlačítko naprogramované pre úplné otvorenie. Brána sa začne pomaly otvárať, až po mechanické dorazy. (v prípade problému skontrolujte zapojenie)
2. Ak je brána úplne otvorená, stlačte znovu dlho tlačítko na vysielači: brána sa začne zatvárať, najprv prvé a potom druhé krídlo.
3. Spustíte druhý kompletný cyklus otvorenie / zatvorenie brány (proces zatvárania brány nasleduje okamžite). Po uzatvorení druhého krídla brány, dióda **PROG** zhasne, indikujúc ukončenie nastavovania.

**Poznámka:**

Tieto štyri chody brány musia byť kompletné (dva úplne neprerušované cykly otvorenia a zatvorenia brány)

**Tento proces (učiaci režim) je vždy uskutočňovaný pri pomalejšej rýchlosti.**

Ak je učiaci režim prerušený: proces je len posunutý, a bude ukončený pri najbližšom druhom úplnom cykle a zhasnutí kontrolky PROG

**V prípade výmeny vysielačov, postupujte rovnako: naprogramujte vysielače a potom pohyb brány**

Staré údaje budú vymazané a nahradené novými.

**Otvárač brány teraz pracuje v sekvenčnom alebo poloautomatickom režime.**

- stlačením tlačidla diaľkového vysielača otvárate bránu
- novým stlačením tlačítka vysielača sa brána zatvára.
- počas otvárania alebo zatvárania, stlačením tlačítka na ovládači môžete pohon zastaviť.
- ďalším stlačením sa brána začne pohybovať opačným smerom

**Kontrola nastavenia**

1. Brána je zavretá. Dlhšie stlačte tlačidlo vysielača pre otvorenie brány
2. Stlačte tlačidlo druhý krát tak, aby sa obidve krídla zastavili v polovici svojej dráhy
3. Na 5 sekúnd odpojte pohon od napätia
4. Znovu pripojte pohon na napätie
5. Stlačte tlačítko vysielača pre úplné otvorenie brány

**Krídla brány sa musia začať otvárať (ak sa krídla začnú zatvárať, vráťte sa na stanu 12 a skontrolujte zapojenie.)**

## 10. Prevádzka


Čas otvárania (rýchlosť otvorenia) sa mení podľa typu brány. Pre bezpečnosť užívateľa je rýchlosť brány automaticky nastavená na základe jej dĺžky, šírky a sily.

### Automatický režim

1. **Funkcia automatického režimu:** stlačeným diaľk. vysielača sa brána otvorí. Zatváranie je automatické (čakacia doba pred zatvorením je nastaviteľná).
2. V súlade so štandardom NFP 12 453, si tento operačný režim vyžaduje inštaláciu skupiny fotobuniek, oranžového svetla, a priestorového osvetlenia.
3. Brána sa dá udržať v otvorenej polohe zadaním príkazu vysielačom pred uplynutím nastaveného času (znamená STOP). Ďalším stlačením vysielača bránu zatvoríte.


### Prechod na automatický režim

Dióda LED „**AUTO**“ je **vypnutá**.

1. Priložte diaľkový vysielač k terčíku 
2. Stlačte dlho na viac ako 5 sec. tlačidlo pre úplné otvorenie , potom tlačidlo uvoľnite. LED „**AUTO** „ sa rozblíka.
3. Stlačením tlačítka vysielača spustíte otváranie brány. Po úplnom otvorení brány, počkajte požadovanú dobu, ktorú chcete nastaviť a potom stlačením vysielača začnete proces zatvárania.
4. Led dióda **AUTO** svieti trvalo. Prechod je ukončený a nastavené hodnoty uložené

### Prechod z automatického režimu do sekvenčného (poloautomatického) režimu:

LED dióda **AUTO** **svieti**.

1. Priložte diaľkový vysielač k terčíku,  zatlačte tlačítko a držte až kým LED dióda **AUTO** nezhasne..
2. LED dióda **AUTO** je trvalo vypnutá a brána bude pracovať v sekvenčnom (poloautomatickom) režime.

## 10. Preádzka

### Sekvenčný režim :

#### Úplné otvorenie

- Dlhý stisk tlačítka vysieláča (>0,5sec) spôsobí úplné otvorenie brány. Ďalší stisk tlačítka (bez ohľadu na dĺžku) spôsobí zatváranie brány.

#### Otvorenie pre peších (ak je naprogramované)

- Krátky povel z vysieláča (<0,5sec) alebo príslušensta spôsobí čiastočné otvorenie pre peší priechod .

### Bez fotobuniek

#### Detekcia prekážky :

- **Počas otvárania** : V prípade nájazdu brány na prekážku v priebehu otvárania dôjde k okamžitému zastaveniu pohonu. Po ďalšom povel z vysieláča dôjde k opätovnému otvoreniu brány.
- **Počas zatvárania** :V prípade nájazdu brány na prekážku v priebehu zatvárania dôjde k okamžitej reverzácií (otvorenie) o cca 0,5m a potom k zastaveniu pohonu.

### S fotobunkami

- **Brána zatvorená** :Pri detekcií prekážky pohon nereaguje na žiadni povel z ovládača
- **Brána otvorená** : Pri detekcií prekážky pohon nereaguje na žiadni povel z ovládača
- **Počas otvárania** : nemá detekcia prekážky význam na chod brány, brána dokončí otváranie
- **Počas zatvárania** :dôjde k okamžitému zastaveniu brány na cca 1sec a potom k reverzácií– znovuo tvorenie brány.

### Automatický režim :

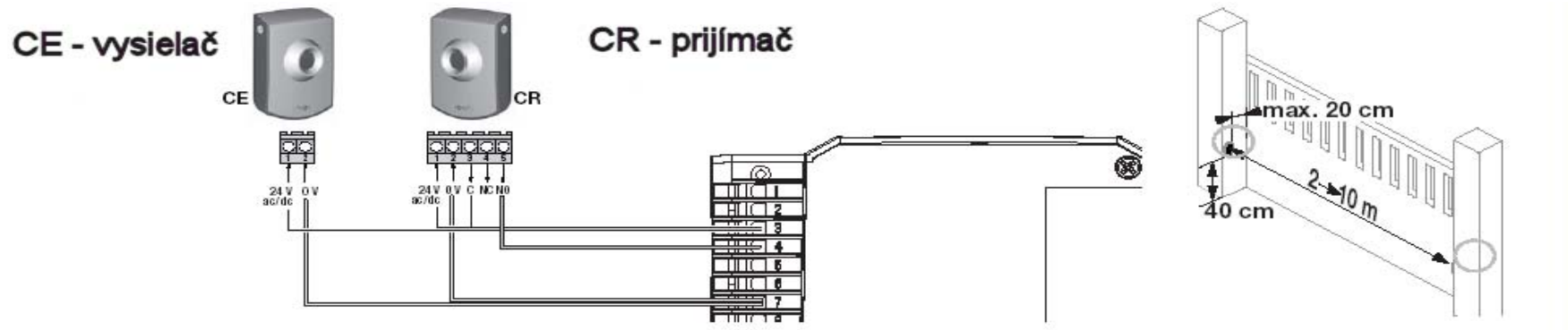
- Po krátkom stlačení tlačítka vysieláča sa brána otvorí a po nastavenom časovom oneskorení sa začne automaticky zatvárať
- Je možné ponechať bránu otvorenú a to tak ,že časové oneskorenie prerušíme krátkym stlačením tlačítka na vysieláči (zodpovedá STOP)
- K zavretiu brány potom dôjde po ďalšom povel z vysieláča.

## 11.SOMFY príslušenstvo

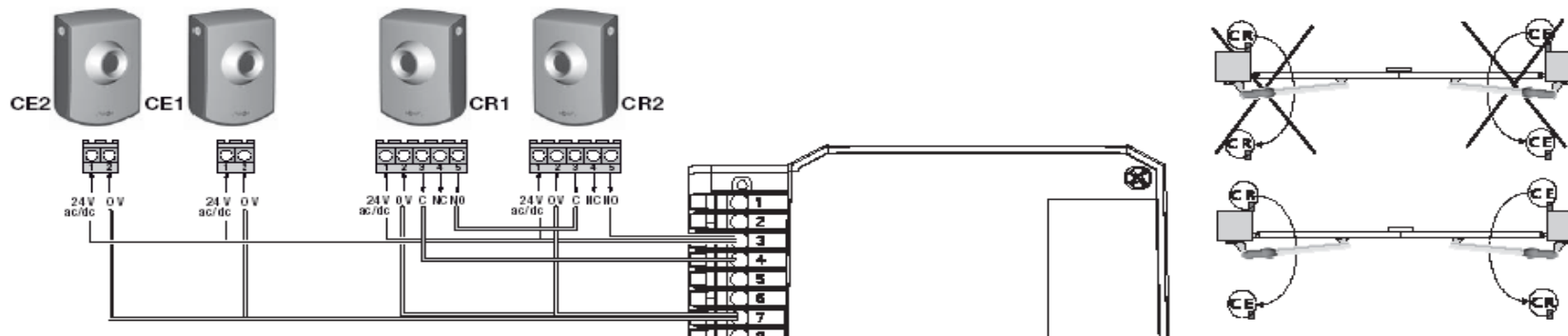
**Pred zapojením fotobuniek odstráňte prepojenie medzi svorkami 3 a 4.**

Správna funkcia musí byť kontrolovaná každých 6 mesiacov napr. prerušením lúča rukou v priebehu zatvárania. Brána musí okamžite zastaviť.

### 1 pár fotobuniek



### 2 páry fotobuniek

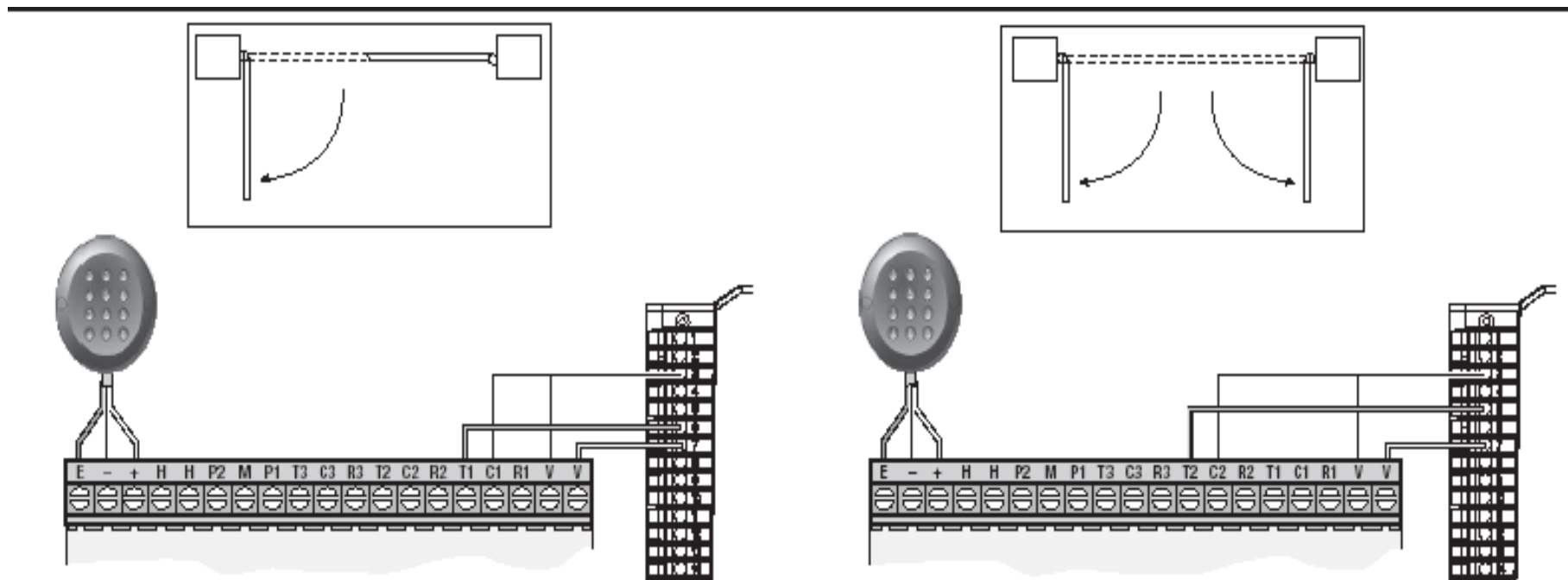


## 11.SOMFY príslušenstvo

### Tlačidlová kódová klávesnica

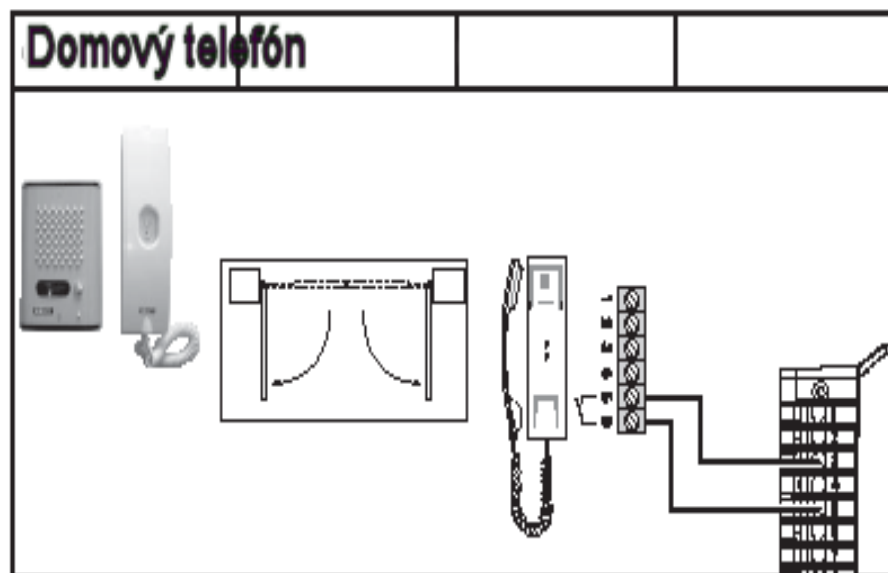
Pre čiastočné (jedno krídlo)otvorenie pre peších

Pre úplné otvorenie

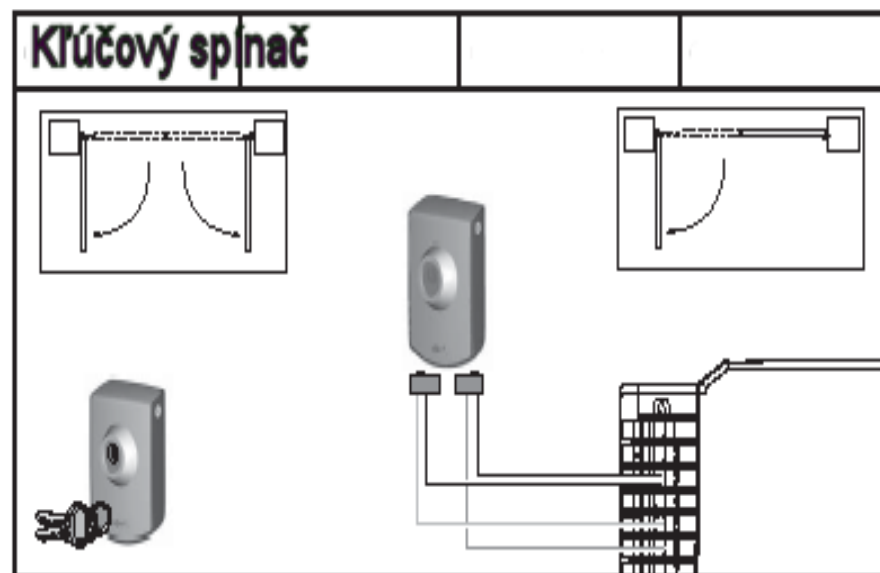


## 11.SOMFY příslušenstvo

### Domový telefon (hlásník)



### Klíčový spínač

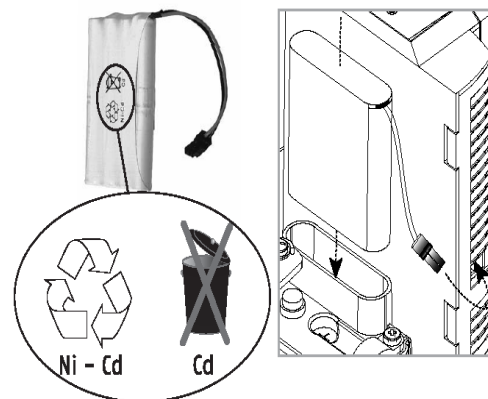


## 11.SOMFY príslušenstvo

### Záložná batéria

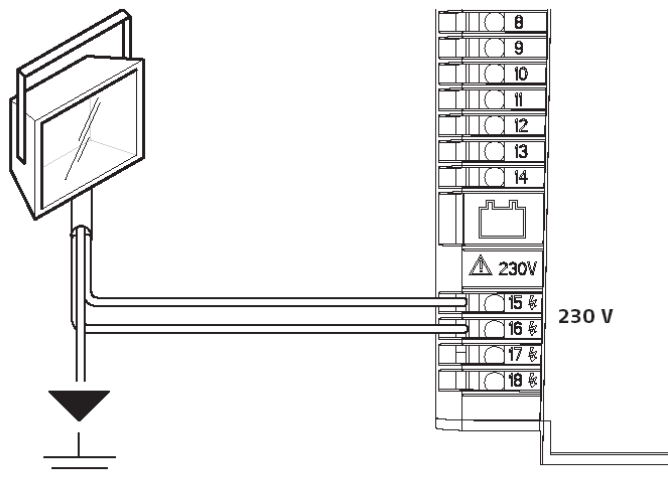
- minimálna doba nabíjania pred prvým použitím je 48 hodín
- výdrž: 10 nepretržitých cyklov, alebo 24 hodín funkčnosti brány
- životnosť 3 roky (použitú batériu ukladajte na miesto vyhradené pre tento účel)

**POZOR!** Ak sa vyskytne výpadok elektrického prúdu a nemáte nabitú núdzovú batériu bránu nebudete môcť otvoriť. Ak je vaša brána jedinou prístupovou cestou k vašej nehnuteľnosti, odporúčame vám nainštalovanie ručného odblokovania (ref.: 9001007). To vám umožní dostať sa do nehnuteľnosti a odblokovať motory.

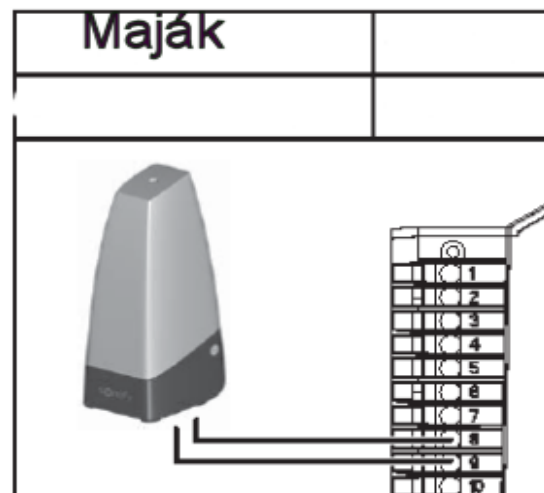


### Vonkajšie osvetlenie

Vonkajšie osvetlenie sa zapína po naštartovaní motorov a vypína dve minúty po ich úplnom zastavení.



### Maják



## 12. Technické údaje

Napájenie	230V 50/60 Hz	Vstavaný rádioprijímač	áno
Výstupné napätie pre motor	24V DC/200mA	Rádio frekvencia	433.42 MHz
Výkon/motor	120W	Max.počet vysieláčov(kanálov)	16
Spotreba energie v nečinnosti	4.5W	Oranžové svetlo (maják)	24V 15 W – blikajúce
Maximálna spotreba	600W	Výstup pre vonkajšie svetlo	500W max
Frekvencia činnosti za deň	20 cyklov /deň	Výstup pre napájanie príslušenstva	24V DC/200mA
Automatická detekcia prekážky	< 15 kg štandard v súlade s NF EN 12453	Vstup fotobunky	áno (1 alebo 2 sady)
Operačná teplota	- 20 až + 60 C	Vstup záložnej batérie	áno
Tepelná ochrana	áno	Vstup bezpotencial. kontaktu	áno
Index ochrany	IP 65		

### Popis funkcie LED diód

#### ON/OFF: zapnuté/vypnuté

OFF: elektronika je vypnutá  
ON: elektronika je zapnutá  
Pomalé blikanie: príliš ťažká brána  
Rýchle blikanie : motor je prehriaty alebo skrat na výstupe motora

#### AUTO

OFF: sekvenčný režim  
ON: automatický režim + čas samozatvárania  
POMALÉ BLIKANIE: ukladanie času samozatvárania do pamäte

#### Upozornenie (Warning !)

OFF: normálny stav  
ON: fotobunka(detekcia prekážky, alebo rádiový prenos)

#### PROG

OFF: normálna prevádzka  
ON: ukladanie do pamäte / učenie  
POMALÉ BLIKANIE: aktivni prioritní vstup

## Problém

## Príčina

**ON/OFF - nesvieti, ale pohon je pod napätím**

- skontrolujte či je napájanie v poriadku
- skontrolujte či je v poriadku kábel napájania
- skontrolujte poistku

**Warning ! - stále svieti**

- Tento signál naznačuje zlyhanie fotobunky
- skontrolujte zoradenie fotobuniek
- skontrolujte či sú správne pripojené káble fotobunky a či nie sú prerušené
- skontrolujte zdroj napájania fotobunky
- skontrolujte činnosť fotobunky v automatickom režime
- skontrolujte kontakty č.5 a 6 riadiacej jednotky nie sú trvale pod napätím

**ON/OFF - pomaly bliká**

Sila vyžadovaná pre pohon AXOVIA je príliš veľká. (Brána je veľmi ťažká)  
Skontrolujte či brána vyhovuje popisu a rozmerom určených pre daný typ pohonu

**ON/OFF - rýchlo bliká**

- výskyt skratu na výstupe motora .Prekontrolujte vodiče na motore.
- prehriatie elektroniky, vyčkajte 3min., kým pohon vychladne

**Pohony M1 a M2 sa nerozbehnú alebo idú nesprávnym smerom**

- prekontrolujte zapojenie v elektrickej skrinke (riadení)
- prekontrolujte nastavenie a uchytenie pohonov
- prekontrolujte zapojenie káblov (pozor na farbu káblov)

**Dosah vysielacza je redukovaný**

- skontrolujte či je anténa v súlade s návodom na str. 10
- skontrolujte kábel antény
- skontrolujte batérie vysielacza
- skontrolujte možné prekážky (elekt. stĺpy, oceľové steny atď.)
- nainštalujte externú anténu
- pre vozidlá s A/C (klimatizácia) a s metalickými sklami, nasmerujte vysieláč cez tmavý pás alebo cez bočné okno

